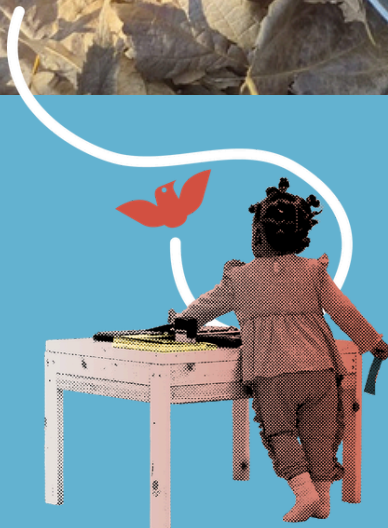




COMUNE  
DI PODENZANO

# Magica Bula



**NIDO D'INFANZIA**

---

**CARTA DEI SERVIZI  
2026 - 2027**



**Unicoop Cooperativa Sociale a r.l.**

Piazza Cittadella 2

29121 Piacenza

Tel. 0523.323677

[unicoop.pc@cooperativaunicoop.it](mailto:unicoop.pc@cooperativaunicoop.it)

[www.cooperativaunicoop.it](http://www.cooperativaunicoop.it)

**Nido Magica Bula**

Strada Faggiola, 2 | 29027 Gariga di Podenzano PC

Tel. 0523.523207

**Coordinatrice:** Enrica Tamborlani

[enricatamborlani@cooperativaunicoop.it](mailto:enricatamborlani@cooperativaunicoop.it)

# INDICE

- 4** **PREMESSA**
- 5** **COOPERATIVA UNICOOP**
- 6** **UNIKIDS**
- 7** **RIFERIMENTI LEGISLATIVI**
- 8** **IL PROGETTO PEDAGOGICO DEL NIDO**
  - Presentazione del servizio
  - I principi generali e i valori che ispirano il nido
  - Le ragioni di un fare progettuale
  - Gli obiettivi e le finalità del nido
  - Valorizzazione delle differenze: inclusione di bambini/e con disabilità
- 12** **GLI SPAZI E I TEMPI DEL NIDO**
  - Organizzazione del servizio
  - Calendario e orari
  - Abbigliamento e pannolini
- 15** **PER...CORRENDO LA GIORNATA AL NIDO**
- 17** **ALIMENTAZIONE**
  - Alimentazione con latte materno
  - Commissione mensa
- 18** **PERSONALE**
  - Coordinatrice pedagogica
  - Educatrici
  - Personale addetto alla cucina e alla distribuzione
  - Personale addetto ai servizi di pulizia
  - Formazione
- 20** **IL PROGETTO EDUCATIVO**
  - Progetto Ambientamento
  - Progetto Continuità
- 22** **PARTECIPAZIONE DELLA FAMIGLIA**
  - Momenti di coinvolgimento
  - Comitato di Gestione
  - Soddisfazione delle famiglie
  - Reclami e suggerimenti
- 24** **ACCESSO AL SERVIZIO, RETTE, RINUNCE**
  - Accesso
  - Pagamenti e tariffe
  - Rette
  - Uscite didattiche
  - Assicurazione
- 32** **SALUTE E SICUREZZA**
  - Ammissione e frequenza
  - Norme igienico-sanitarie
  - Criteri generali per l'allontanamento
  - Criteri generali di riammissione
  - Somministrazione di farmaci
- 35** **FATTORI DI QUALITÀ DEL SERVIZIO E STANDARD DI QUALITÀ**
- 37** **COSA METTO NELLO ZAINETTO**
- 38** **MENÙ LATTANTI**
- 39** **MENÙ NIDO E SCUOLA DELL'INFANZIA**



---

# PREMESSA



La Carta dei Servizi del Nido d'Infanzia Magica Bula è un vademecum informativo che illustra le caratteristiche pedagogiche e organizzative della struttura, definendo i diritti e i doveri reciproci tra servizio e famiglie.

Il suo scopo principale è rispondere ai bisogni dei/delle bambini/e promuovendo trasparenza e partecipazione, con l'obiettivo di migliorare costantemente l'offerta educativa. Fondata su principi di uguaglianza, imparzialità ed efficienza, la Carta utilizza specifici indicatori per monitorare la qualità delle attività. Essendo uno strumento dinamico, il documento viene aggiornato periodicamente e condiviso con i genitori per garantirne la piena conoscenza e accettazione.



---

# UNICOOP: DAL 1986, SOLIDARIETÀ E COMPETENZA AL SERVIZIO DEL TERRITORIO

---

Unicoop è una cooperativa sociale attiva a Piacenza dal 1986 che, nata dall'iniziativa di 13 fondatori, impiega oggi oltre 400 professionisti nei servizi sociali ed educativi. Il nome stesso, "uniti nella cooperazione", riflette una filosofia basata su solidarietà, mutualità e partecipazione, orientata a offrire prestazioni di alta qualità ed efficienza.

L'eccellenza organizzativa è garantita dalle certificazioni ISO 9001, UNI 11034 specifica per l'infanzia e dalla recente UNI/PdR 125 per la parità di genere. Nella sua missione dedicata ai più piccoli, Unicoop collabora strettamente con le famiglie per promuovere il benessere e la formazione dei/delle bambini/e nel rispetto di ogni identità, sostenendo attivamente la cultura dell'infanzia e la genitorialità.

**La sede** è in Piazza Cittadella, 2 - Piacenza - tel. 0523 323677  
[unicoop.pc@cooperativaunicoop.it](mailto:unicoop.pc@cooperativaunicoop.it)  
[www.cooperativaunicoop.it](http://www.cooperativaunicoop.it)

**La Direttrice Generale è:**  
Manuela Barbieri – tel. 320 3298533  
[manuelabarbieri@cooperativaunicoop.it](mailto:manuelabarbieri@cooperativaunicoop.it)

**La Coordinatrice pedagogica del nido è:**  
Enrica Tamborlani - tel. 351 9878593  
[enricatamborlani@cooperativaunicoop.it](mailto:enricatamborlani@cooperativaunicoop.it)





# UNIKIDS



**Per coniugare l'innovazione tecnologica con la centralità delle relazioni umane, è nata "Unikids", una piattaforma digitale accessibile dal sito di Unicoop dedicata allo scambio di informazioni tra nido e famiglie.**

Questo strumento permette ai genitori di gestire in pochi click diversi aspetti burocratici e pedagogici: dalla presentazione della domanda d'ammissione all'invio della modulistica, come autorizzazioni e certificati. Tramite il portale è inoltre possibile consultare documenti ufficiali, avvisi calendari e progetti oltre a scambiare comunicazioni dirette con la struttura. Unikids offre anche uno sguardo prezioso sulla vita quotidiana dei bambini e delle bambine, consentendo l'accesso ai diari giornalieri e progettuali e a una cartella riservata per le fotografie.




## RIFERIMENTI LEGISLATIVI

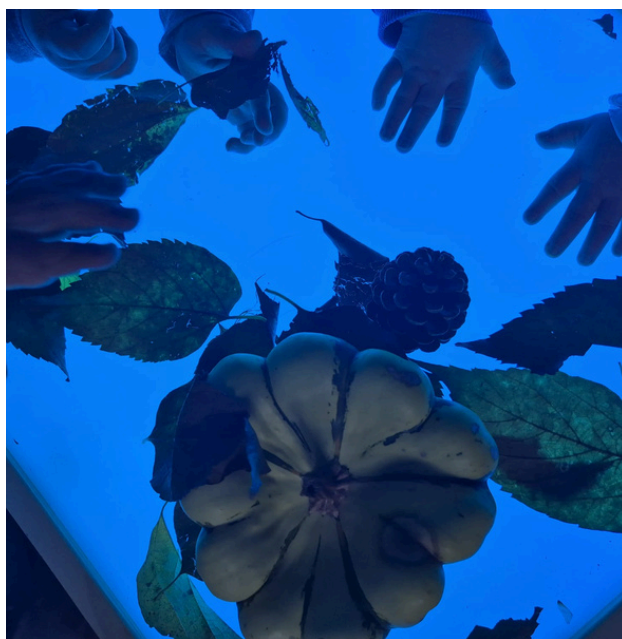
La Regione Emilia-Romagna attraverso leggi e direttive regionali prescrive ai gestori di servizi educativi alla prima infanzia requisiti obbligatori e ben dettagliati per garantire l'erogazione di servizi efficienti e di qualità.

Le leggi di riferimento sono:

- **Legge Regionale 19/2016**, Servizi Educativi per la prima infanzia;
- **Deliberazione della Giunta Regionale n. 2301 del 21/12/2016**;
- **Legge 119/2017**, Disposizioni urgenti in materia di prevenzione vaccinale;
- **Direttiva Regionale n. 1564 del 16/10/2017**, direttiva in materia di requisiti strutturali e organizzativi dei servizi educativi per la prima infanzia e relative norme procedurali;
- **DGR 704/2019 Accreditamento dei servizi alla prima infanzia**.



Dal settembre 2022, tutti i servizi per la prima infanzia gestiti da Unicoop sono entrati in **regime di accreditamento**. Questo percorso, ha portato le équipe a impegnarsi in un costante percorso di autovalutazione. Adeguando i propri standard ai requisiti normativi, la cooperativa garantisce così un miglioramento continuo della qualità del servizio offerto.





---

# IL PROGETTO PEDAGOGICO DEL NIDO

## PRESENTAZIONE DEL SERVIZIO

Il Nido d'infanzia Magica Bula è sito a Podenzano, frazione Gariga, in strada Faggiola 2, ed è gestito da Unicoop Cooperativa Sociale, con sede a Piacenza, in piazza Cittadella 2.

Il Nido d'Infanzia è un servizio alla prima infanzia che accoglie 52 bambini e bambine (fino a un massimo autorizzato di 54), di età compresa tra i 3 e i 36 mesi.

## I PRINCIPI GENERALI E I VALORI CHE ISPIRANO IL NIDO

Il nido d'Infanzia è un servizio integrativo alla famiglia che promuove lo sviluppo cognitivo e affettivo dei/delle bambini/e in un clima di reciproca fiducia e collaborazione tra genitori ed educatori/trici.

I nostri obiettivi:

- **Affettività e Socialità:** Favorire il legame con figure adulte complementari alla famiglia e la relazione quotidiana tra pari.
- **Identità e Competenze:** Intrecciare l'apprendimento attivo con la consapevolezza delle proprie emozioni.
- **Benessere e Accoglienza:** Garantire un contesto sicuro che stimoli la sperimentazione autonoma.

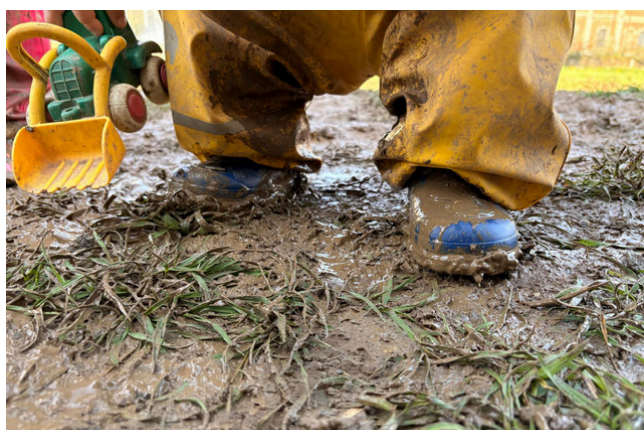
**La nostra visione:** Crediamo in un "bambino competente", protagonista del proprio percorso e capace di interagire con la realtà in modo originale. Rispettiamo i tempi e la storia personale di ognuno offrendo una presenza adulta basata sull'ascolto e sul supporto alla sua naturale ricerca di autonomia, in un contesto che tiene conto del singolo in una dimensione di gruppo





## LE RAGIONI DI UN FARE PROGETTUALE

Da anni Unicoop utilizza un approccio di tipo progettuale, che pone la bambina e il bambino al centro del processo educativo. All’inizio di ogni anno le educatrici osservano i/le bambini/e muoversi nelle prime esperienze proposte e formulano pensieri, osservazioni, idee, valori su possibili piste di lavoro da intraprendere con loro. Tutto viene presentato ai genitori con l’obiettivo di condividere il percorso dei/delle bambini/e con l’attenzione di accogliere tutti nella loro unicità e specificità in rapporto agli altri, costruendo quindi nei/nelle bambini/e i primi rudimentali concetti di “comunità” e di gruppo. Questi pensieri si declinano in ipotesi progettuali, che verranno proposte ai/alle bambini/e sotto forma di gioco. Le osservazioni fatte dalle educatrici trasformeranno il gioco del/la bambino/a in pensiero educativo e, di conseguenza, in nuove proposte di gioco. Lo stile educativo del nido coltiva, sollecita e sostiene la crescita dell’individuo e quindi le sue capacità riflessive, comunicative e di rielaborazione. Uno stile che procede verso la costruzione di pensieri “complessi” capaci di produrre conoscenza, intesa come rilettura della realtà, lasciando la possibilità e lo spazio ad ognuno di analizzare le esperienze, approdando alla conoscenza, dando un senso alle esperienze di gioco, sperimentando. Lo stile educativo del nido si basa sulla contaminazione tra il “dentro” ed il “fuori”; rifacendoci allo **stile dell’Outdoor Education** che pone al centro del proprio progetto l’educazione emozionale, la relazione, l’ascolto del/la bambino/a e in sintonia con i suoi bisogni e apprendimenti e il suo diritto alla felicità, ci poniamo l’obiettivo di rendere il giardino lo spazio ideale per una pedagogia viva, un luogo di apprendimento autentico, che, insieme agli spazi interni sia capace di sostenere la libera attività e l’esplorazione da parte dei/delle bambini/e. Il nostro progetto educativo trova oggi riconoscimento nelle **“Linee Guida della Regione Emilia-Romagna per la promozione dell’educazione all’aperto dalla nascita ai sei anni, nei giardini educativi e scolastici e nelle aree dedicate a bambini e famiglie, in città e nel territorio”** (Febbraio 2025) . Questo documento conferma la validità dell’approccio che il nostro Nido adotta da anni, valorizzando i giardini come contesti d’apprendimento dove trasformare il contatto con la natura e il territorio in un’occasione quotidiana di crescita e scoperta.





## GLI OBIETTIVI E LE FINALITÀ DEL NIDO

Il nido d'infanzia si configura come uno spazio dedicato al gioco, alla socializzazione e all'esplorazione, dove ognuno può sperimentare e consolidare le proprie abilità nel rispetto della propria identità culturale e religiosa. Gli obiettivi cardine del servizio includono il sostegno alla conquista dell'autonomia, la promozione della solidarietà e la stimolazione delle potenzialità individuali attraverso strategie di apprendimento autonome.

Questi traguardi educativi si traducono concretamente in azioni quotidiane, pianificate attraverso una progettazione annuale e una ridiscussione periodica. Tali strumenti non sono solo una guida operativa, ma rappresentano il fulcro della verifica costante della qualità educativa offerta dal servizio.





## **VALORIZZAZIONE DELLE DIFFERENZE: STRATEGIE DI INCLUSIONE DI BAMBINI E BAMBINE CON DISABILITA'**

Il nido d'Infanzia si impegna a garantire l'integrazione delle bambine e dei bambini con disabilità attraverso progetti individualizzati di inclusione.

La presenza al nido di bambini e bambine con disabilità in situazione di disagio è fonte di una dinamica di rapporti e di interazioni così unica e preziosa da costituire, a sua volta, una significativa e rilevante occasione di maturazione per tutti.

Grazie a questa presenza, infatti, ogni bambino e bambina non solo impara a conoscere e a vivere la diversità come una dimensione esistenziale e non come una caratteristica emarginante, ma è anche stimolato a ricercare inedite soluzioni relazionali, comunicative, didattiche e organizzative che vanno a vantaggio di tutti perché ampliano gli orizzonti di possibilità a questi diversi livelli.





# GLI SPAZI E I TEMPI DEL NIDO

Lo spazio è progettato, organizzato e realizzato in modo da costituire una risorsa per la bambina e il bambino: deve creare sfondi, contesti, scenografie per dare senso e significato alle relazioni, alle scoperte, alle avventure, alle emozioni dei/delle bambini/e e degli adulti.



## L'ORGANIZZAZIONE DEL SERVIZIO

Il Nido d'infanzia ospita fino a un massimo di 54 bambini/e di età compresa tra i 3 e i 36 mesi, suddivisi per età omogenee in tre sezioni:

- **Sezione Lattanti/piccoli: dai 3 ai 12 mesi**
- **Sezione Medi: dai 12 ai 24 mesi**
- **Sezioni Grandi: dai 24 ai 36 mesi**

Verranno mantenuti i rapporti numerici per il personale previsti dalla DGR 1564/2017: 1 educatore/trice ogni 5 bambini/e per la sezione lattanti, 1 educatore/trice ogni 7 bambini/e per le sezioni medi e grandi.

L'organico del nido verrà integrato con educatrici aggiuntive stabili, a disposizione per le sostituzioni e per il supporto al personale educativo nei momenti di maggiore necessità.





**L'entrata** dei bambini/e è prevista **tra le 7.15 e le 9.30.**

**L'uscita** dei/delle bambini/e è prevista:

- **tra le 12.30 e le 13.00** per chi frequenta in modalità part-time
- **tra le 16.00 e le 17.00** per chi frequenta in modalità tempo pieno
- **entro le 17.45** per chi frequenta in modalità tempo lungo se attivato.

**Per il buon funzionamento del servizio si richiede il rispetto degli orari di ingresso e di uscita.**

### **CALENDARIO E ORARI**

Il servizio è attivo dal primo lunedì di settembre all'ultimo venerdì di luglio dell'anno successivo e osserva il calendario scolastico regionale relativamente a vacanze natalizie, pasquali e festività. Il calendario e gli orari per la frequenza vengono eventualmente variati con delibera della Giunta comunale. Sulla base delle richieste si possono prevedere ulteriori aperture nel corso dell'anno con retta a totale carico delle famiglie. Il nido è aperto dal lunedì al venerdì secondo le seguenti tipologie orarie:

**PART-TIME: 7.15-13.00**

**TEMPO PIENO: 7.15-17.00**

**TEMPO LUNGO: 7.15-17.45\***

**\*Il tempo lungo sarà attivato qualora si raggiungano almeno 7 richieste, in caso contrario l'orario di apertura giornaliera sarà 7.15-17.00.**

**L'iscrizione al tempo lungo dovrà permanere per tutta la durata dell'anno educativo a partire dalla data di attivazione.**





## ABBIGLIAMENTO E PANNOLINI

Per favorire la libertà di movimento e l'esplorazione, si raccomanda un abbigliamento pratico, come tute da ginnastica abbinato a calze antiscivolo o pantofole. Per garantire la sicurezza di tutto il gruppo, è vietato l'uso di piccoli accessori quali mollettine, orecchini, collane o elastici minuti.

Per quanto riguarda l'attrezzatura outdoor (tutina, giacca, passamontagna, stivaletti,...) verranno fornite specifiche indicazioni dall'equipe, nel corso dell'anno.

L'elenco dettagliato del corredo necessario è consultabile nella Carta dei Servizi a pag 37 "Cosa metto nello zainetto"; ogni oggetto o indumento deve essere chiaramente contrassegnato con il nome del bambino e delle bambine per evitarne lo smarrimento. Si ricorda, infine, che la fornitura dei pannolini è a carico del servizio.





# PER... CORRENDO LA GIORNATA AL NIDO

L'organizzazione della giornata segue un ritmo **che si ripete quotidianamente**, scandito da momenti che consentono di instaurare relazioni significative adulto-bambino/a e bambino/a-bambino/a.

Il ripetersi delle azioni crea **un contesto attendibile** che consente ai/alle bambini/e, progressivamente, di imparare ad anticipare mentalmente ciò che avverrà nell'arco della giornata.

**Dalla ritualità e dal ripetersi dei gesti nasce il ricordo**, l'impressione nella memoria, la previsione di ciò che sta per accadere e, pertanto, la sicurezza.





## LA GIORNATA AL NIDO

### Ora

<b>7.15-9.30</b> <b>Ingresso/Accoglienza</b>	È il momento dell'ingresso quotidiano del bambino/a al nido e dello scambio di notizie tra i genitori e le educatrici. Le educatrici sono pronte ad accogliere i bambini e le bambine, ognuno con il proprio rituale, e a ricevere dai genitori informazioni che possono servire durante la giornata.
<b>9.30-10.00</b> <b>Merenda</b>	Quando tutti i bambini/e sono entrati ci si prepara per la merenda del mattino. La merenda è a base di frutta come previsto dalla dieta.
<b>10.00-11.00</b> <b>Esperienze di gioco</b>	Esperienze di gioco a piccolo o grande gruppo negli spazi interni ed esterni del nido.
<b>10.45-11.00</b> <b>Igiene personale</b>	È un momento di routine che precede ogni pasto. Tutti i momenti di cura e igiene personale sono svolti in piccolo gruppo senza fretta per favorire scambi relazionali più distesi e gratificanti.
<b>11.30-12.30</b> <b>Pranzo</b>	Bambini e bambine ritrovano quotidianamente il proprio posto a tavola, seguiti dall'educatrice, in un contesto che facilita le relazioni e consente di vivere il momento del pranzo come momento piacevole; i bambini diventano gradualmente più partecipi anche attraverso l'acquisizione di prime regole, indispensabili in un percorso di autonomia.
<b>12.30-13.00</b> <b>Igiene personale/Uscita per chi fa part-time</b>	I bambini e le bambine che escono rimangono in sezione coinvolti in attività tranquille in attesa dell'uscita. È cura delle educatrici garantire un breve passaggio di informazioni al genitore sul vissuto del bambino/a al nido; gli altri/e bambini/e si preparano al sonno.
<b>13.00-15.00</b> <b>Riposo</b>	Raccontarsi la favola della nanna, ascoltare musica rilassante, vivere insieme agli amici il momento del riposo, dormire insieme... tutte queste azioni favoriscono relazioni affettive con l'adulto e tra il/la bambino/a e i suoi coetanei.
<b>15.00-15.45</b> <b>Merenda e gioco libero</b>	Dopo il riposo, i bambini e le bambine si ritrovano per la merenda; si decidono insieme all'educatrice giochi e proposte rilassanti per il pomeriggio.
<b>16.00-17.00</b> <b>Saluti/Uscita</b>	Ci si avvia alla conclusione della giornata preparandosi all'uscita con alcuni rituali di saluto. È il momento di riabbracciare i genitori, di raccontare la giornata, e per l'educatrice scambiare brevi informazione con loro.
<b>17.00-17.45</b> <b>Attività tempo lungo</b>	Attività programmate o momenti di gioco libero negli spazi organizzati del nido.

# ALIMENTAZIONE

Al nido, il momento del pasto è concepito come una scoperta sensoriale fatta di gioco e piacere. La struttura dispone di una cucina interna che utilizza prevalentemente prodotti biologici o a chilometro zero. La giornata alimentare prevede una merenda mattutina sempre a base di frutta, il pranzo e una merenda pomeridiana (consumata al nido dai lattanti e da asporto per i più grandi), seguendo menù approvati dall'AUSL e consultabili nella Carta dei Servizi.

È possibile richiedere diete speciali per motivi sanitari, previa certificazione medica validata dal pediatra di comunità, oppure per ragioni etico-religiose tramite autocertificazione sulla piattaforma Unikids. Per garantire la massima sicurezza alimentare, non è consentito introdurre nel nido cibi provenienti dall'esterno.

## ALIMENTAZIONE CON LATTE MATERNO

È possibile somministrare latte materno al nido. Il latte deve essere trasportato in borsa termica e consegnato dal genitore alle educatrici. Il/I biberon deve/devono essere chiuso/i con tappo e tra coperchio e contenitore deve essere applicata un'etichetta indicante:

- nome e cognome del bambino e della bambina
- data e ora della raccolta
- data e ora ultima dell'utilizzo

Il latte rimasto dopo la poppata sarà eliminato.

## COMMISSIONE MENSA

Per garantire un servizio mensa di qualità e coinvolgere direttamente le famiglie in questa esperienza, Unicoop ha istituito una specifica Commissione Mensa. Questo organo ha il compito di valutare la qualità, le quantità e le modalità di somministrazione dei pasti, offrendo ai genitori l'opportunità di conoscere da vicino l'offerta alimentare dei propri figli. La Commissione, che resta in carica per l'intero anno educativo, assicura una rappresentanza completa di tutte le figure coinvolte: ne fanno parte un genitore per ogni sezione, la coordinatrice pedagogica, un'educatrice e un rappresentante del personale di cucina.



# PERSONALE



All'interno del nido operano diverse figure professionali che collaborano per il benessere dei/delle bambini/e.

**La Coordinatrice Pedagogica** supervisiona settimanalmente il personale e garantisce il supporto all'attività educativa e organizzativa del nido. È il punto di riferimento per i genitori, disponibile per confronti pedagogici o gestionali. Inoltre, assicura il raccordo tra la cooperativa e le reti territoriali (Comune, pediatria, neuropsichiatria e servizi educativi), partecipando attivamente al Tavolo di Coordinamento Pedagogico Territoriale di Piacenza e del Tavolo di Coordinamento Pedagogico Distrettuale del Distretto di Levante.

Le **Educatrici**, In possesso dei titoli previsti dalla L.R. 19/2016, curano il benessere psico-fisico e lo sviluppo cognitivo, affettivo e sociale dei bambini e delle bambine. Progettano gli spazi e le attività ludiche, garantendo il corretto funzionamento del servizio. Mantengono inoltre un dialogo costante con le famiglie, sia attraverso il confronto quotidiano che tramite colloqui individuali.

Il **personale di cucina e distribuzione** prepara i pasti e supporta il momento del pranzo, permettendo alle educatrici di dedicarsi esclusivamente ai/delle bambini/e.

Il **Personale addetto ai servizi di pulizia** pulisce e riordina gli ambienti, gli arredi e i materiali in dotazione al servizio.



## FORMAZIONE

Le educatrici e la coordinatrice pedagogica partecipano annualmente a percorsi di formazione: una scelta dettata dalla convinzione che una formazione continua e permanente consenta di accrescere la professionalità degli operatori e permetta l'erogazione di servizi di sempre maggiore qualità.

Come previsto dalla L. R. 19/2016, la cooperativa garantisce un minimo di 20 ore di formazione annuali a ogni educatrice più ulteriori 20 ore richieste dall'accreditamento e 10 ore di formazione per il personale ausiliario. I percorsi formativi vengono individuati dalla coordinatrice pedagogica in sinergia con la Responsabile risorse umane di Unicoop, tenendo conto dei bisogni delle operatrici, delle necessità dei gruppi di lavoro e degli obiettivi strategici della cooperativa. Ogni anno tutti le educatrici partecipano ai percorsi formativi proposti dal Tavolo di Coordinamento Pedagogico Territoriale di Piacenza e dal Tavolo di Coordinamento Pedagogico Distrettuale del Distretto di Levante. Questi percorsi permettono al personale educativo di rimanere aggiornato e inserito all'interno della rete dei servizi alla prima infanzia della Regione Emilia-Romagna.

I percorsi formativi individuati vengono inseriti all'interno di un piano formativo annuale che Direzione e Consiglio di Amministrazione valutano e approvano.

Oltre ai percorsi formativi l'équipe di lavoro si incontra mensilmente con la coordinatrice pedagogica nell'équipe di servizio per tenere monitorato l'andamento del nido, valutare e verificare progetti e attività proposte, produrre riflessioni in merito a tematiche educative e pedagogiche legate al servizio, condividere modalità di relazione e metodologie legate all'agire quotidiano.



# IL PROGETTO EDUCATIVO

All'interno del progetto educativo annuale prendono forma vari percorsi esperienziali legati alle attitudini dei bambini e delle bambine, alle loro caratteristiche personali, alle relazioni di socializzazione e gioco che si creano all'interno della sezione. Il progetto educativo è realizzato ogni anno dalle educatrici in collaborazione con la coordinatrice pedagogica.



**Alcune esperienze sono proposte ogni anno al gruppo dei/delle bambini/e:**

## **PROGETTO AMBIENTAMENTO**

Con ambientamento ci si riferisce al periodo iniziale di frequenza del/la bambino/a al nido durante il quale viene richiesta la presenza di una figura familiare: un genitore o una persona significativa. Questa presenza rappresenta una condizione di sicurezza emotiva necessaria affinché il/la bambino/a accetti con gioia e curiosità il nuovo ambiente e sia disponibile a stabilire nuovi rapporti.

Arrivando al nido il/la bambino/a non incontra soltanto nuovi adulti e nuovi coetanei, ma anche nuove "regole", nuovi materiali, nuovi tempi, spazi. Gli inserimenti vengono effettuati a piccoli gruppi di 3-4 bambini per sezione ogni 15 giorni a partire dal mese di settembre, per favorire l'ambientamento di ognuno in modo graduale. L'effettiva frequenza darà determinata dalle esigenze d'inserimento. Nelle prime settimane di frequenza si chiede ai genitori una disponibilità e una flessibilità che consentano di modulare i tempi dell'inserimento per rispettare le esigenze del/la bambino/a inserito/a e quelle del gruppo. La data di ambientamento di ciascuno viene comunicata alla famiglia tramite Unikids. Nel periodo precedente l'inserimento, o al più tardi nei primi giorni di frequenza, è previsto un colloquio fra i genitori e le educatrici di sezione per concordare tempi e modalità dell'inserimento stesso.

### **L'inserimento in 3 giorni**

L'inserimento al Nido Magica Bula si svolge su tre giorni settimanali, durante i quali genitore e bambino/a si immergono nelle routine del nido dalle 9.30 alle 12.30 circa. Nei primi giorni il genitore resta all'interno del nido insieme al/la bambino/a anche per il momento del pranzo. Dal quarto giorno, il genitore saluta il/la bambino/a al momento dell'ingresso e torna a prenderlo/a dopo il pranzo. A partire dalla settimana successiva, rispettando i tempi del/la bambino/a, viene inserita anche la nanna.



L'ambientamento su tre giorni con la presenza costante di un genitore risulta molto efficace perché prevede che una figura di riferimento conosciuta accompagni il/la bambino/a durante la quotidianità al nido. Tutte le situazioni nuove vengono vissute accanto alla figura di riferimento che funge da base sicura. Questa modalità ha un forte valore di rassicurazione anche nei confronti dei genitori che possono sperimentare in maniera diretta le routine, gli spazi e i tempi del nido. La conoscenza reciproca inizia in questi momenti condivisi, nei quali l'educatrice osserva le abitudini della bambino/a, affianca il genitore ed entra in contatto con loro in modo graduale diventando una figura familiare per entrambi.

### **PROGETTO CONTINUITÀ**

La continuità tra nido e scuola dell'infanzia non è intesa come ricerca di omologazione tra i diversi ordini di scuola, ma come sviluppo coerente e coordinato del processo formativo. L'impegno è quello di individuare, in collaborazione con le scuole dell'infanzia del paese, delle modalità che consentano di organizzare il passaggio in maniera armonica, approfondendo la riflessione sugli stili educativi, sui momenti di verifica e valutazione e sugli strumenti di documentazione. Il nido d'infanzia deve gestire il passaggio alla scuola dell'infanzia poiché ciascun bambino/a chiede di sentirsi parte di una storia caratterizzata da una certa continuità.

All'interno del progetto educativo per i bambini e le bambine di età compresa tra i 24 e i 36 mesi sono previste specifiche attività per garantire questo passaggio. Ogni anno le educatrici contattano le scuole dell'infanzia del paese per progettare insieme attività e visite.





# PARTECIPAZIONE DELLA FAMIGLIA

Unicoop considera la famiglia un soggetto attivo e centrale: il suo benessere è infatti indispensabile per garantire l'alta qualità del servizio. Durante l'anno, i genitori sono chiamati a essere protagonisti, partecipando attivamente a diversi momenti della vita del nido per costruire un percorso condiviso.



## MOMENTI DI COINVOLGIMENTO

La partecipazione delle famiglie si articola in diverse modalità. I momenti formali, come l'assemblea di inizio anno e le riunioni di sezione, permettono di approfondire il progetto pedagogico e i temi legati all'infanzia. Parallelamente, occasioni informali come feste, laboratori e giornate insieme ai figli offrono ai genitori la possibilità di vivere il nido in modo coinvolgente e ludico, condividendo piccole attività quotidiane.

## COMITATO DI GESTIONE

Il comitato viene nominato annualmente ed è costituito da: i rappresentanti dei genitori eletti in ciascuna sezione, la coordinatrice pedagogica, una rappresentante del personale educativo e un rappresentante dell'Amministrazione comunale. Ha il compito di promuovere, conoscere, collaborare e indirizzare la realizzazione delle attività.

## L'ASSEMBLEA DEI GENITORI

E' composta da tutti i genitori dei/delle bambini/e iscritti/e e svolge i seguenti compiti:

- elegge annualmente, su scheda con votazione segreta, tra i genitori che la compongono, i propri rappresentanti nel Comitato di Gestione; hanno diritto di voto entrambi i genitori dei/delle bambini/e iscritti/e;
- collabora attivamente, mediante iniziative e momenti di confronto, all'elaborazione delle linee programmatiche generali in collegamento con l'équipe delle educatrici e il Comitato di Gestione.

L'Assemblea ordinaria si riunisce almeno una volta all'anno ed è convocata dal Comune di Podenzano, tramite l'Assessore competente che la presiede o un suo delegato.

Il Comitato di Gestione mantiene uno stretto contatto con l'Assemblea dei Genitori, promuovendo incontri tutte le volte che ciò si renda utile o necessario.

Le assemblee sono valide quando sono presenti almeno il 50% più uno dei membri (comprese le deleghe). Le decisioni dell'Assemblea sono prese a maggioranza assoluta dei presenti.



## SODDISFAZIONE DELLE FAMIGLIE

I genitori possono valutare il servizio attraverso un "Questionario di gradimento", volto a misurare l'importanza e la soddisfazione attribuite all'organizzazione pedagogica e gestionale. I dati raccolti vengono analizzati dal responsabile del Sistema di Gestione della Qualità e condivisi con la coordinatrice del servizio. Quest'ultimo ha il compito di esaminare i risultati e implementare soluzioni correttive per risolvere eventuali criticità o insoddisfazioni emerse.

## RECLAMI E SUGGERIMENTI

Nel corso dell'anno educativo i genitori possono far pervenire reclami e/o suggerimenti in varie modalità:

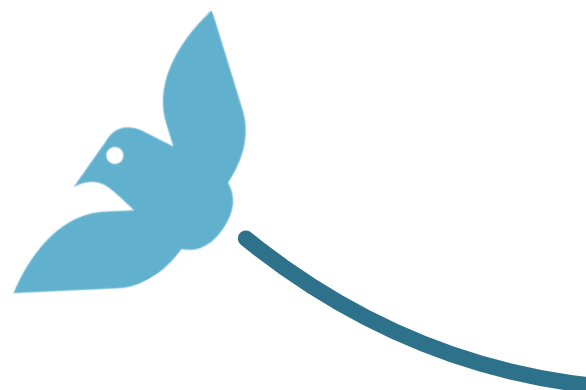
- compilando il modulo "Suggerimenti o Reclami" disponibile sulla piattaforma UNIKIDS;
- inviando una mail a [enricatamborlani@cooperativaunicoop.it](mailto:enricatamborlani@cooperativaunicoop.it), specificando il riferimento al servizio;
- chiamando il numero 351 9878593 e parlando direttamente con la coordinatrice pedagogica.

Sarà compito della coordinatrice valutare il suggerimento e/o il reclamo, definire la soluzione con la famiglia e verificarne l'attuazione.





# ACCESSO AL SERVIZIO, RETTE, RINUNCE



## **ACCESSO**

### **Iscrizione**

La presentazione della domanda è gratuita e non vincolante e l'iscrizione può essere fatta online tramite la piattaforma Unikids accedendo dal sito [www.cooperativaunicoop.it](http://www.cooperativaunicoop.it). La data di apertura delle iscrizioni per a.e 2026-2027 sarà il 6 aprile 2026 fino al 31 maggio 2026. Previo accordo con le educatrici e/o con la coordinatrice è possibile visitare il nido. È possibile presentare domanda di ammissione per l'anno educativo in corso durante l'intero periodo di funzionamento del servizio, collocandosi nella eventuale lista d'attesa in base alla data d'iscrizione. Per le domande di ammissione per l'anno educativo successivo si dovrà attendere l'apertura delle nuove iscrizioni.

### **Variazione di frequenza**

In corso d'anno educativo è possibile cambiare la frequenza da part-time a tempo pieno e viceversa compilando l'apposito modulo presente sul portale Unikids.

La richiesta potrà essere fatta in qualsiasi momento ma la variazione effettiva avverrà ad inizio del mese successivo al ricevimento del modulo. Gli orari prescelti non potranno subire variazioni se non previa comunicazione alle educatrici.

I bambini e le bambine non potranno in nessun modo essere affidati all'uscita a minori di 18 anni e ad altre persone se non espressamente autorizzate dalla famiglia stessa.

### **Cessazione di frequenza**

L'iscrizione è relativa a tutto l'anno di attività del nido e si intende scaduta al termine dello stesso anno educativo.



---

In caso di rinuncia, la cessazione della frequenza del/la bambino/a deve essere comunicata con un preavviso scritto di 30 giorni, compilando il modulo di variazione o cessazione di frequenza che può essere richiesto alle educatrici o alla coordinatrice e va poi inviato tramite Unikids. In caso di mancato preavviso scritto, verrà addebitata l'intera retta. Il ritiro del bambino durante l'anno educativo comporta inoltre, indipendentemente dal momento in cui avvenga, la perdita del diritto di mantenere il posto per l'anno successivo come bambino/a già frequentante.

### **Ritardi**

Qualsiasi eventuale ritardo o variazione nell'orario di ingresso o uscita dei bambini e delle bambine deve essere comunicato tempestivamente.

Un eventuale ritardo all'uscita nel caso del tempo part-time sposta la tariffa nella fascia d'orario del tempo pieno ripartita alla tariffa giornaliera.

Oltre le 17.00, o le 17.45 in caso di attivazione del tempo lungo, non è ammesso alcun ritardo e quindi non sarà garantita l'assistenza; nel caso in cui si verificasse il ritardo, Comune ed Ente Gestore si riservano il diritto di adottare tutte le procedure necessarie a evitare il ripetersi di tale comportamento.

### **Criteri di ammissione**

Sulla base delle domande pervenute entro il 31 maggio, per ogni sezione si provvederà alla determinazione della graduatoria, secondo i criteri di seguito specificati.

Qualora il numero delle domande pervenute superi il numero dei posti disponibili si procederà all'ammissione dei/delle bambini/e in base all'ordine progressivo della graduatoria.

I criteri, in ordine di priorità, per la determinazione della graduatoria sono:

- mantenimento posto per gli iscritti dell'anno precedente sia residenti che privati;
- residenti nel comune di Podenzano
- handicap del minore (certificato dai Servizi competenti);
- precedenza a fratelli/sorelle dei/delle bambini/e residenti iscritti e frequentanti il nido;
- equilibrio e omogeneità dei gruppi didattici;
- condizioni socio-economiche della famiglia:
  - appartenenza a famiglia mono-parentale e/o in condizioni di grave disagio economico e/o sociale certificato dal Servizio Sociale;
  - occupazione di entrambi i genitori. I bambini e le bambine appartenenti a questa categoria vengono inseriti in base all'omogeneità dei gruppi didattici e in ordine progressivo sulla base del minor reddito ISEE;
  - occupazione di un solo genitore. I/ le bambini/e appartenenti a questa categoria vengono inseriti in base all'omogeneità dei gruppi didattici e in ordine progressivo sulla base del minor reddito ISEE.



---

Hanno la precedenza le famiglie che richiedono l'inserimento per il mese di settembre

### **Criteri di ammissione per i posti privati**

Le famiglie private verranno inserite in una graduatoria a parte in ordine cronologico della presentazione della domanda di ammissione e secondo il seguente criterio:

- Famiglie NON RESIDENTI con un genitore che lavora all'interno del territorio comunale
- Famiglie NON RESIDENTI nel comune di Podenzano

Il Comune, tramite il responsabile competente, si riserva la facoltà di inserire, in deroga ai criteri enunciati, eventuali bambini con riconosciute condizioni di svantaggio o disagio.

L'Ente Gestore provvederà a redigere, in base ai criteri sopra descritti, la graduatoria e l'eventuale lista d'attesa che, in seguito ad approvazione da parte del Comune, verrà resa nota nel mese successivo al termine per la presentazione delle domande presso il nido d'infanzia.

**Verrà inviata una mail per la conferma del posto e con la data dell'inserimento previsto; si darà la possibilità di accettare entro 5 giorni lavorativi. Nel caso di mancata risposta la coordinatrice passerà a far scorrere la graduatoria.**

### **Iscrizione per l'utenza privata**

Il modulo di domanda di ammissione deve essere compilato sul portale Unikids sulla base dell'arrivo delle domande verrà stilata la graduatoria.

### **Lista d'attesa**

Le domande dei bambini non ammessi all'avvio dell'anno educativo formeranno la lista d'attesa per l'assegnazione di eventuali posti disponibili in corso d'anno.

Le domande d'iscrizione presentate oltre il termine previsto verranno collocate in coda alla graduatoria in base alla data di presentazione e alla data di inserimento richiesta.

## **PAGAMENTI E TARIFFE**

### **Disciplina generale della tariffa a carico degli utenti**

La tariffa mensile (retta) viene stabilita sulla base del costo annuale del posto/bambino suddiviso in 11 rate di uguale importo.

Al fine di stabilire la tariffa mensile a carico di ciascun nucleo familiare viene preso in considerazione l'ISEE (Indicatore della Situazione Economica Equivalente) risultante dal certificato ISEE, come disciplinato dall'art. 12 del Regolamento comunale del nido, al quale si rimanda. Qualora si verificassero variazioni di reddito in corso d'anno, tali da consentire il passaggio in una fascia a minor costo, sarà possibile presentare una nuova dichiarazione ISEE, come previsto dalla legge.



---

### **Deposito cauzionale**

È previsto il pagamento di una somma anticipata, definita cauzione, pari a una mensilità a tempo pieno (diversa a seconda della fascia di appartenenza), da versare al momento dell'inserimento del bambino al nido d'infanzia. Tale cauzione verrà resa alla fine dell'anno educativo, qualora tutte le rette siano state saldate.

### **Pagamento delle rette mensili**

Il pagamento delle rette mensili da parte delle famiglie va effettuato, in via anticipata inderogabilmente entro il giorno 10 del mese di frequenza, tramite bonifico bancario, bollettino postale. Per il pagamento delle rette è inoltre possibile scegliere l'addebito automatico su conto corrente (SDD core) compilando e firmando il modulo di mandato che può essere richiesto alla coordinatrice del servizio e inviato su Unikids. In tal caso il termine di pagamento delle rette mensili è il giorno 20 del mese di frequenza.

Qualora il pagamento delle rette non venisse effettuato, l'ente gestore si riserva la facoltà, previa comunicazione alla famiglia, di non ammettere il/la bambino/a al servizio. Si riserva inoltre la facoltà di intraprendere le azioni necessarie al recupero degli importi dovuti.

L'ufficio amministrazione provvederà a caricare le fatture quietanziate nel corso dell'ultima settimana del mese sul portale Unikids nella sezione fatturazione. **È responsabilità dei genitori scaricare tutte le fatture entro la fine dell'anno educativo onde evitare l'inaccessibilità alle stesse.**

### **Sconti per assenza**

Sono previsti sconti sulle rette a partire dal quinto giorno di assenza in crescita progressiva nella percentuale dell'1% (es. 5 giorni di assenza danno diritto al 5% di sconto, 6 giorni di assenza danno diritto al 6% di sconto ecc.). Le suddette riduzioni vengono effettuate solo in caso di assenze consecutive. Per giornate di assenza si intendono quelle di effettivo funzionamento del servizio; le chiusure settimanali (sabato, domenica, festività) non sono pertanto conteggiate ai fini delle riduzioni, ma non interrompono il periodo consecutivo di assenza (es. un'assenza che inizia il venerdì deve protrarsi fino al giovedì successivo compreso per dar luogo a un periodo di 5 giorni consecutivi). Si precisa che assenze fino a 4 giorni consecutivi e/o singole giornate di assenza e/o periodi non danno luogo a riduzioni. Nella determinazione di qualsiasi retta, per ovvi motivi di semplificazione contabile, tutte le cifre vengono arrotondate per eccesso ai 50 centesimi di euro.

### **Altri sconti**

Eventuali giornate di chiusura del nido, dovute a cause di forza maggiore (es. scioperi, nevicate, seggi elettorali, chiusure legate a emergenze sanitarie ecc.), verranno scontate dalla retta per un importo pari a 1/21 della retta stessa.



---

### **Tariffe lattanti**

La retta di frequenza al nido da parte di bambini/e appartenenti alla fascia d'età 3-9 mesi, sarà differenziata da quella relativa ai/alle bambini/e dai 10 ai 36 mesi.

Per l'applicazione delle tariffe lattanti fa fede l'età del bambino/a al momento dell'inserimento.

Le tariffe resteranno invariate per tutta la durata dell'anno educativo, salvo quanto previsto dalla presente Carta dei Servizi in caso di variazioni delle fasce di reddito e in caso di variazioni di frequenza part time/tempo pieno.

### **Tariffe per pluriutenze (sconto fratelli)**

Per ogni figlio oltre al primo iscritto e frequentante il nido d'infanzia si applica una riduzione del 40% della retta.

### **Tariffe per minori affidati**

Per ogni minore affidato, la famiglia affidataria, purché residente nel territorio del comune di Podenzano, avrà diritto a una riduzione pari al 40% della tariffa in vigore.

### **Tariffa per minore certificato**

In caso di minore con disabilità certificata è prevista una riduzione del 10% della tariffa a carico della famiglia. Detta riduzione verrà applicata a partire dal momento della presentazione del certificato che, se prodotto durante l'anno educativo, darà diritto alla riduzione a partire dal mese successivo.

### **Tariffe per il periodo di inserimento**

Si considera inserimento il primo periodo di ingresso dei bambini al nido concordato tra la famiglia e alle educatrici.

Si ricorda che durante i primi 15 giorni di inserimento potrà essere richiesta la presenza al nido di un genitore o di un'altra persona significativa per il/la bambino/a.

Nelle prime 2 settimane di inserimento la retta considerata è quella del part-time, anche per chi si iscrive a tempo pieno o a tempo lungo. Nel caso in cui la frequenza abbia inizio a mese inoltrato, il calcolo della retta sarà determinato dalla quota settimanale moltiplicata per le effettive settimane frequentate (l'eventuale frazione di settimana a fine mese, superiore a 2 giorni, sarà conteggiata come settimana intera).

L'inserimento di norma ha inizio di martedì, ma se per cause di forza maggiore dovesse partire in un giorno diverso, la tariffa che viene applicata è quella settimanale.

Si ricorda che la regolarità nella frequenza consente una maggiore serenità ai/alle bambini/e.



## RETTE MENSILI POSTO CONVENZIONATO a.e. 2026/2027

### Sezione lattanti (3-9 mesi)

FASCE DI REDDITO ISEE	PART-TIME	TEMPO PIENO	TEMPO LUNGO
1° Fino a € 3.000	€ 190	€ 220	€ 253
2° Da € 3.001 a € 6.500	€ 255	€ 300	€ 345
3° Da € 6.501 a € 10.500	€ 335	€ 395	€ 454,25
4° Da € 10.501 a € 15.000	€ 400	€ 470	€ 540,5
5° Da € 15.001 a € 20.000	€ 465	€ 545	€ 626,75
6° Da € 20.001 a € 30.000	€ 525	€ 620	€ 713
7° Da € 30.001 a € 40.000	€ 595	€ 700	€ 805
8° Oltre € 40.001	€ 730	€ 860	€ 989

Le rette sono comprensive di pasti e pannolini.



## Sezione 10-36 mesi

FASCE DI REDDITO ISEE	PART-TIME	TEMPO PIENO	TEMPO LUNGO
1° Fino a € 3.000	€ 160	€ 190	€ 218,5
2° Da € 3.001 a € 6.500	€ 225	€ 265	€ 304,75
3° Da € 6.501 a € 10.500	€ 300	€ 355	€ 408,25
4° Da € 10.501 a € 15.000	€ 365	€ 430	€ 494,5
5° Da € 15.001 a € 20.000	€ 425	€ 495	€ 569,25
6° Da € 20.001 a € 30.000	€ 485	€ 565	€ 649,75
7° Da € 30.001 a € 40.000	€ 550	€ 645	€ 741,75
8° Oltre € 40.001	€ 670	€ 790	€ 908,5

Le rette sono comprensive di pasti e pannolini.



## RETTE MENSILI POSTO PRIVATO a.e. 2026/2027

	PART-TIME	TEMPO PIENO	TEMPO LUNGO
Lattanti (3-9 mesi)	€ 1.069	€ 1.117	€ 1.241
Bambini (10-36 mesi)	€ 939	€ 991	€ 1.132

**Le rette sono comprensive di pasti e pannolini.**

### Tariffe per pluriutenze (sconto fratelli)

Per ogni figlio oltre al primo iscritto e frequentante il nido d'infanzia si applica una riduzione del 20% della retta.

### **USCITE DIDATTICHE**

È richiesta l'autorizzazione scritta dei genitori per le uscite didattiche programmate dal nido.

### **ASSICURAZIONE**

Ogni infortunio del/ della bambino/a durante il periodo di permanenza al nido o durante le uscite didattiche è coperto da assicurazione. I bambini e le bambine non possono essere lasciati incustoditi dai genitori al momento dell'ingresso prima di essere affidati agli/alle educatori/trici e al momento dell'uscita dopo che sono stati riaffidati al genitore.

**I bambini e le bambine non possono in alcun modo essere affidati all'uscita a minori di 18 anni e ad altre persone se non espressamente autorizzate dalla famiglia stessa e dalla direzione della cooperativa.**



---

# SALUTE E SICUREZZA



## AMMISSIONE E FREQUENZA

Per l'iscrizione, l'ammissione e la frequenza dei/delle bambini/e ai servizi educativi alla prima infanzia è necessario l'assolvimento degli obblighi vaccinali previsti dalla normativa vigente (L.R. 19/2016 e DGR n. 2301 del 21/12/2016 e Legge 31/07/2017, n. 119 di "Conversione in legge, con modificazioni, del Decreto Legge 07/06/2017, n. 73, recante disposizioni urgenti in materia di prevenzione vaccinale".)

Al momento della domanda di ammissione **il genitore si impegna a sottoporre il/la bambino/a alle vaccinazioni previste dalla normativa vigente e ad autorizzare il titolare/gestore ad acquisire l'idoneità alla frequenza** direttamente presso l'Azienda USL di competenza **oppure a presentare direttamente al titolare/gestore il certificato vaccinale.**

## NORME IGIENICO-SANITARIE

*(tratte dal "Raccordo Comune-Azienda U.S.L. sulle attività sanitari e nei nidi d'infanzia" del 13/10/2015)*

L'Azienda U.S.L. di Piacenza garantisce le prestazioni sanitarie sulle collettività infantili attraverso l'unità operativa Pediatria di Comunità.



---

## CRITERI GENERALI PER L'ALLONTANAMENTO

Lievi indisposizioni sono molto frequenti fra bambini/e e la maggior parte di essi non hanno bisogno di essere allontanati a causa delle comuni banali malattie respiratorie o gastrointestinali, se di modesta entità.

**I bambini e le bambine con una malattia minore devono essere allontanati** quando la malattia:

- impedisca al/alla bambino/a di partecipare adeguatamente alle attività;
- richieda cure che il personale non è in grado di fornire senza compromettere la salute e/o la sicurezza degli altri/e bambini/e;
- sia trasmissibile ad altri e l'allontanamento riduca la possibilità di casi secondari.

**Il/la bambino/a può essere allontanato** direttamente dalle educatrici qualora presenti:

- Congiuntivite purulenta;
- Diarrea (più di tre scariche liquide in 3 ore);
- Febbre superiore a 37,5 gradi (temperatura ascellare);
- Stomatite;
- Vomito (due o più episodi; nel piccolo lattante è necessario tenere presente la relativamente facile disidratazione);
- Esantemi con febbre o cambiamenti del normale comportamento (torpore, pianto continuo ecc.);
- Difficoltà respiratoria.

Per altra condizione patologica che, a giudizio del personale insegnante, possa costituire pericolo per il/la bambino/a affetto o per gli altri, ogni eventuale provvedimento spetta agli operatori sanitari referenti.

**Il genitore del bambino o della bambina allontanato contatterà il medico curante e al fine della riammissione, indipendentemente dal numero dei giorni di assenza, autocertificherà al responsabile del servizio di essersi attenuto alle indicazioni ricevute dal medico curante del/della bambino/a.**

**Il modulo di autocertificazione è disponibile su Unikids.**



---

## CRITERI GENERALI DI RIAMMISSIONE

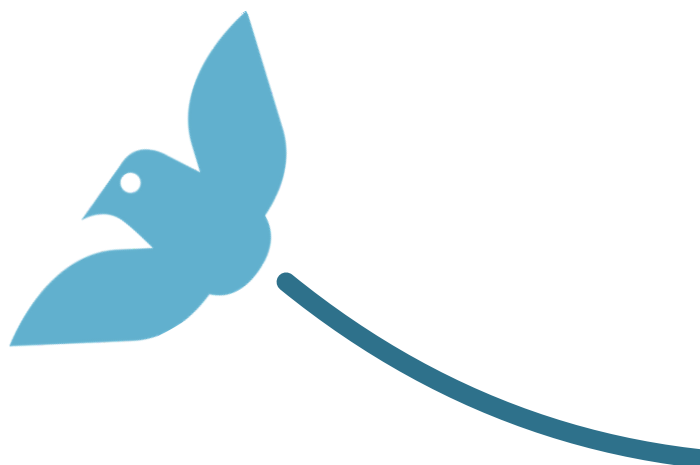
In base alla Circolare regionale n. 9 del 16/07/2015 art. 36, non è più richiesto il certificato di riammissione.

Rimane la necessità di presentare il certificato qualora lo richiedano le misure di profilassi per esigenze di sanità pubblica.

## SOMMINISTRAZIONE DI FARMACI

**Di norma la somministrazione dei farmaci non è permessa all'interno delle collettività infantili da parte del personale del nido**, salvo di fronte a necessità inderogabili su delega dei genitori e con prescrizione medica. Il legale rappresentante di Unicoop, ente gestore del servizio, nel mese di marzo 2015 ha sottoscritto il Protocollo Provinciale per la somministrazione dei farmaci in contesti extrafamiliari, educativi, scolastici o formativi (Deliberazione n. 166 della Regione Emilia-Romagna), in cui sono indicate le procedure tecniche per la somministrazione programmata, al bisogno o in situazione di emergenza/urgenza, qualora presso il servizio siano frequentanti bambini e bambine affetti/e da patologie o comunque in situazioni psicofisiche che richiedano una terapia farmacologica.

**Copia integrale del protocollo è disponibile presso il nido.**





---

# FATTORI DI QUALITÀ DEL SERVIZIO E STANDARD DI QUALITÀ

I fattori di qualità individuati nel servizio nido d'infanzia sono:

- organizzazione del contesto educativo
- relazione e partecipazione delle famiglie
- gruppo di lavoro
- valutazione del servizio

Rispetto al fattore di qualità **“Organizzazione del contesto educativo”** Unicoop garantisce: la stesura del Progetto Pedagogico del servizio in coerenza con le Linee Guida della Regione Emilia Romagna con indicati: le finalità, i criteri e le modalità di organizzazione educativa del servizio;

- il rispetto del rapporto numerico educatore/trice bambini/e (1/5 per sezione lattanti, 1/7 per sezione piccoli e grandi) durante le ore di maggior concentrazione dei/delle bambini/e;
- la stesura, per ogni anno educativo, della progettazione educativa annuale in cui si sviluppano il Progetto Inserimento, il Progetto Routine e il Progetto Continuità con la scuola dell'infanzia;
- l'igiene e il confort degli spazi interni ed esterni, degli ambienti e degli arredi attraverso l'applicazione di procedure e prassi per sanificazione e igienizzazione (ad esempio HACCP) che prevedono controllo e monitoraggio quotidiani.

Rispetto al fattore di qualità **“Relazione e partecipazione delle famiglie”** Unicoop garantisce:

- la redazione della Carta dei Servizi con esplicitate le finalità, i criteri e le modalità di organizzazione educativa del servizio e la sua diffusione e distribuzione al 100% delle famiglie utenti del servizio;
- incontri assembleari con i genitori, un'assemblea e due riunioni di sezione nell'anno educativo: entro settembre l'assemblea di inizio anno per la presentazione e condivisione del Progetto Pedagogico, entro novembre la presentazione del Progetto Educativo annuale, entro maggio la riunione per la verifica e la valutazione della progettazione annuale;
- incontri individuali con le famiglie: viene svolto almeno un colloquio all'anno per ogni famiglia;



- l'elezione dei rappresentanti dei genitori: è prevista l'elezione di almeno un rappresentante dei genitori per ogni sezione entro il mese di novembre di ciascun anno educativo.

Rispetto al fattore di qualità **"Gruppo di lavoro équipe"** Unicoop garantisce:

- la presenza della coordinatrice pedagogica del servizio, la sua partecipazione alle équipes del gruppo di lavoro e la partecipazione al Tavolo di Coordinamento Pedagogico Territoriale e Distrettuale (distretto di Levante);
- a tutti le educatrici e le educatrici del servizio la possibilità di attività di programmazione, gestione e formazione attraverso la partecipazione alle riunioni di équipes e alla formazione promossa dal Tavolo di Coordinamento Pedagogico, sia a livello Territoriale che Distrettuale (distretto di Levante);
- la professionalità degli operatori e delle operatrici mediante valutazione della loro competenza professionale a cura della coordinatrice attraverso scheda di valutazione.

Rispetto al fattore di qualità **"Valutazione del servizio"** Unicoop garantisce:

- la rilevazione del grado di soddisfazione delle famiglie clienti/ utenti del servizio attraverso la somministrazione annuale di un questionario;
- la possibilità di reclamo o suggerimento del cliente/utente in forma scritta, inviando mail all'ufficio infanzia, o in forma verbale, direttamente al personale del servizio;
- la rilevazione del grado di soddisfazione dell'ente committente (Comune di Podenzano) attraverso la somministrazione annuale di un'intervista al responsabile del servizio;
- la rilevazione del grado di soddisfazione degli operatori e delle operatrici del servizio attraverso la somministrazione annuale di un questionario che rileva la soddisfazione percepita dagli/dalle operatori/trici.





# COSA METTO NELLO ZAINETTO

**IMPORTANTE!**  
Tutti gli oggetti devono essere contrassegnati con il nome del bambino e della bambina.

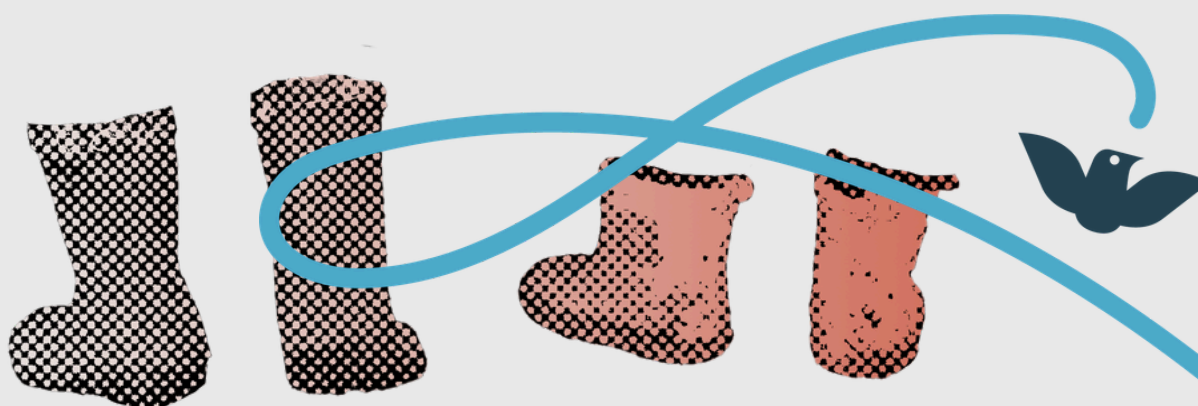
1. Una busta in plastica con zip o sigillata contenente due cambi completi: 2 body, 2 magliette, 2 pantaloni, 2 paia di calzine, 5 paia di calzine antiscivolo, 5 bavaglie con elastico.
2. Una busta in plastica con zip o sigillata contenente: lenzuola, il cuscino (se necessario), ciuccio o orsetto (se utilizzati), coperta.
3. Una busta in plastica vuota per la restituzione dei cambi sporchi.

## INDUMENTI PER OUTDOOR:

1. stivaletti in gomma
2. passamontagna/cuffia
3. tutina impermeabile

Ogni giorno lo zainetto dovrà essere portato a casa e conterrà i soli cambi sporchi del/della bimbo/a e la bavaglia utilizzata.

Le lenzuola verranno restituite ogni venerdì e dovranno essere riportate pulite il lunedì successivo.





# MENÙ LATTANTI

AZIENDA U.S.L. DI PIACENZA – SERVIZIO DIETETICO AZIENDALE  
TABELLA DIETETICA ASILO NIDO

Fino a 4 mesi	Latte materno o adattato come consigliato dal pediatra
<p><b>Dal 5° al 6° mese</b> Ore 11 (2° pasto)</p> <p>Ore 15 (3° pasto)</p>	<p><b>Crema di riso o di mais o tapioca</b> _____g. 15-20 (evitare gli alimenti contenenti glutine) in <b>brodo vegetale</b> (liquido di cottura di patate, carote, zucchine ecc. senza aggiunta di sale) _____g. 180-200 condito con <b>olio extravergine di oliva</b> _____g. 5 e <b>parmigiano stagionato 24 mesi</b> _____g. 5 con aggiunta di <b>passato di verdura</b> (carote, patate, zucchine ecc.) _____g. 30 e <b>liofilizzato di carne</b> _____g. 5-10 (o ½ vasetto di omogeneizzato g. 25, dopo il 5° mese 1 vasetto g. 50) A fine pasto o in alternativa a metà mattina <b>mela, pera o banana</b> o omogeneizzato di frutta _____g. 50 <b>Latte adattato</b> come consigliato dal pediatra _____g. 180-200</p>
<p><b>al 7° al 9° mese</b> Ore 11 (2° pasto)</p> <p>Ore 15 (3° pasto)</p>	<p><b>Pastina o semolino o crema di cereali misti</b> _____g. 2 in <b>brodo vegetale</b> _____g. 200 condita con <b>olio extravergine di oliva</b> _____g. 5 e <b>parmigiano stagionato</b> _____g. 5 <b>passato di verdura</b> o purea di verdura (carote, zucca, patata) _____g. 30 <b>carne</b> di manzo, vitello, pollo o tacchino freschi <b>oppure filetti di sogliola o nasello</b> freschi _____g. 30 (surgelati g. 40) cotti al vapore e finemente tritati o omogeneizzato __g. 50 <b>mela, pera o banana</b> _____g. 50 <b>Latte</b> di proseguimento _____g. 200-250 biscotti _____g. 12 o yogurt g. 125 + frutta g. 50</p>
<p><b>Dal 10° al 12° mese</b> Ore 11 (2° pasto)</p> <p>Ore 15 (3° pasto)</p>	<p><b>Pastina</b> _____g. 20-25 in <b>brodo vegetale</b> _____g. 200-250 oppure g. 30/40 di <b>pasta al pomodoro</b> (quanto basta) <b>olio extravergine di oliva</b> _____g. 5 <b>parmigiano stagionato</b> di almeno 24 mesi _____g. 5 <b>purea di verdura</b> o carote _____g. 30 con <b>olio extravergine</b> e limone q.b. _____g. 3 <b>carne</b> di manzo o pollo o coniglio o tacchino al vapore e tritata __g. 40 <b>oppure filetto di sogliola o nasello</b> _____g. 50 con <b>olio extravergine</b> _____g. 3 <b>mela, pera o banana</b> _____g. 50 <b>Latte</b> di proseguimento _____g. 250 biscotti _____g. 20 o yogurt g. 125 + frutta _____g. 50</p>



## Menù Nidi, Scuola dell'infanzia, Primaria e Secondaria di 1° grado

Settimana	LUNEDÌ	MARTEDÌ	MERCOLEDÌ	GIOVEDÌ	VEDERDÌ
	<ul style="list-style-type: none"> <li>pasta al pesto di zuccchine</li> <li>bocconcini di pollo /cosce alle erbe</li> <li>carote julienne (nido carote cotte)</li> <li>frutta<sup>o</sup></li> <li><b>merenda pomeridiana:</b> frutta (nido frutta)</li> </ul>	<ul style="list-style-type: none"> <li>risotto alla milanese</li> <li>crocchette primavera</li> <li>fagiolini</li> <li>frutta<sup>o</sup></li> <li><b>merenda pomeridiana:</b> frutta (nido pane e olio)</li> </ul>	<ul style="list-style-type: none"> <li>pasta al pesto di carote e ricotta</li> <li>fishburger con il suo panino con maionese vegetale (nido pane normale)</li> <li>insalata (nido insalata fine)</li> <li>frutta<sup>o</sup></li> <li><b>merenda pomeridiana:</b> frutta (nido frutta)</li> </ul>	<ul style="list-style-type: none"> <li>pasta olio e grana</li> <li>polpettone di ricotta e tacchino</li> <li>pomodori</li> <li>frutta<sup>o</sup></li> <li><b>merenda pomeridiana:</b> frutta (nido yogurt)</li> </ul>	<ul style="list-style-type: none"> <li>pasta al pomodoro</li> <li>frittata alle verdure</li> <li>insalata mista (nido insalata tagliata fine)</li> <li>frutta<sup>o</sup></li> <li><b>merenda pomeridiana:</b> frutta (nido frutta)</li> </ul>
	<ul style="list-style-type: none"> <li>pasta pomodoro e basilico</li> <li>polpette di pollo</li> <li>zucchine trifolate al forno</li> <li>frutta<sup>o</sup></li> <li><b>merenda pomeridiana:</b> frutta (nido frutta)</li> </ul>	<ul style="list-style-type: none"> <li>pasta aglio e olio</li> <li>pesce gratinato al forno con maionese vegetale</li> <li>carote julienne (nido carote cotte)</li> <li>frutta<sup>o</sup></li> <li><b>merenda pomeridiana:</b> frutta (nido tè deidrinato senza zucchero e ciambella)</li> </ul>	<ul style="list-style-type: none"> <li>risotto alla parmigiana</li> <li>polpettone di ricotta e spinaci</li> <li>ratatouille di verdura</li> <li>frutta<sup>o</sup></li> <li><b>merenda pomeridiana:</b> frutta (nido yogurt)</li> </ul>	<ul style="list-style-type: none"> <li>pastina in brodo vegetale (solo per nido)</li> <li>pizza margherita</li> <li>carote a bastoncino (nido carote cotte)</li> <li>frutta<sup>o</sup></li> <li><b>merenda pomeridiana:</b> frutta (nido frutta)</li> </ul>	<ul style="list-style-type: none"> <li>pasta e fagioli</li> <li>sformato di formaggio e patate</li> <li>pomodori</li> <li>frutta<sup>o</sup></li> <li><b>merenda pomeridiana:</b> frutta (nido frutta)</li> </ul>
	<ul style="list-style-type: none"> <li>orzo/farro/riso al pomodoro e basilico</li> <li>cotoletta di tacchino al forno</li> <li>carote julienne (nido carote cotte)</li> <li>frutta<sup>o</sup></li> <li><b>merenda pomeridiana:</b> frutta (nido pane e marmellata)</li> </ul>	<ul style="list-style-type: none"> <li>pasta alla pizzaiola (pomodoro e aromi)</li> <li>frittata al forno</li> <li>fagiolini</li> <li>frutta<sup>o</sup></li> <li><b>merenda pomeridiana:</b> frutta (nido frutta)</li> </ul>	<ul style="list-style-type: none"> <li>pasta al ragu'</li> <li>patate duchessa</li> <li>insalata (nido insalata fine)</li> <li>frutta<sup>o</sup></li> <li><b>merenda pomeridiana:</b> frutta (nido frutta)</li> </ul>	<ul style="list-style-type: none"> <li>riso e piselli</li> <li>merluzzo gratinato</li> <li>zucchine trifolate al forno</li> <li>frutta<sup>o</sup></li> <li><b>merenda pomeridiana:</b> frutta (nido frutta)</li> </ul>	<ul style="list-style-type: none"> <li>pasta integrale al pesto (nido no integrale)</li> <li>caprese: pomodoro, mozzarella, basilico (nido mozzarella a dadini)</li> <li>frutta<sup>o</sup></li> <li><b>merenda pomeridiana:</b> frutta (nido latte e biscotti)</li> </ul>
	<ul style="list-style-type: none"> <li>pastina in brodo vegetale (solo per nido)</li> <li>pizza margherita</li> <li>carote julienne (nido carote cotte)</li> <li>frutta<sup>o</sup></li> <li><b>merenda pomeridiana:</b> frutta (nido tè deidrinato senza zucchero e biscotti)</li> </ul>	<ul style="list-style-type: none"> <li>risotto alle zuccchine</li> <li>prosciutto cotto (nido petto di pollo al forno)</li> <li>insalata (nido insalata tagliata fine)</li> <li>frutta<sup>o</sup></li> <li><b>merenda pomeridiana:</b> frutta (nido yogurt)</li> </ul>	<ul style="list-style-type: none"> <li>pisarei e fasò (nido pasta fagioli)</li> <li>ricotta</li> <li>fagiolini</li> <li>frutta<sup>o</sup></li> <li><b>merenda pomeridiana:</b> frutta (nido frutta)</li> </ul>	<ul style="list-style-type: none"> <li>pasta al pesto</li> <li>hamburger di vitellone</li> <li>insalata (nido insalata tagliata fine)</li> <li>frutta<sup>o</sup></li> <li><b>merenda pomeridiana:</b> pane integrale (nido pane comune)</li> </ul>	<ul style="list-style-type: none"> <li>pasta pomodoro e melanzane</li> <li>pepè di pesce impanate</li> <li>pomodori</li> <li>frutta<sup>o</sup></li> <li><b>merenda pomeridiana:</b> frutta (nido frutta)</li> </ul>

<sup>o</sup> se non servita al mattino, come da indicazioni della scuola

DATA INIZIO MENÙ: 06-04-2026

ANNO SCOLASTICO 2025- 2026

## MENÙ primavera estate


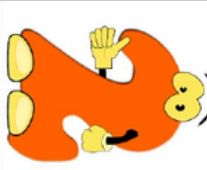

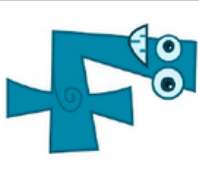
# MENÙ PRIMAVERA-ESTATE



SERVIZIO SANITARIO REGIONALE  
EMILIA-ROMAGNA  
Azienda Unità Sanitaria Locale di Piacenza

Direzione Assistenziale Servizio Dietetico

**Menù Ndi. Scuola dell'infanzia, Primaria e Secondaria di 1° grado**

Settimana	Lunedì	Martedì	Mercoledì	Giovedì	Venerdì
	<p>Pasta aglio e olio Arrostito di vitellone Fagiolini all'olio Frutta *</p> <p>Merenda pomeridiana: frutta (nido frutta)</p> <p>pane integrale (nido pane comune)</p>	<p>Passato di verdura con pasta Pizza margherita Verza cruda Frutta *</p> <p>Merenda pomeridiana: frutta (nido le dattimo senza zuccheri e biscotti)</p>	<p>Risotto alla parmigiana Fisiburger con il suo panino (nido panino normale) Insalata (nido insalata fine) Frutta *</p> <p>Merenda pomeridiana: frutta (nido frutta)</p>	<p>Pasta al ragù di lenticchie Frittata al forno Carote al forno Frutta *</p> <p>Merenda pomeridiana: frutta (nido yogurt)</p>	<p>Pasta al pesto invernale Torta di patate Finocchi crudi all'olio Frutta *</p> <p>Merenda pomeridiana: frutta (nido frutta)</p>
	<p>Risotto allo zafferano Polpettine al forno Fagiolini all'olio Frutta *</p> <p>Merenda pomeridiana: frutta (nido yogurt)</p>	<p>Gnocchi/chicche al pomodoro (nido pasta al pomodoro) Pesce gratinato al forno Insalata (nido insalata fine) Frutta *</p> <p>Merenda pomeridiana: frutta (nido frutta)</p>	<p>Passato di verdura con orzo/farro/riso Pizza margherita Verza cruda Frutta *</p> <p>Merenda pomeridiana: frutta (nido frutta)</p>	<p>Pisarei e fasò (nido pasta e fagioli) Coppa e robiola (infanzia e nido solo robiola) Carote al forno Frutta *</p> <p>Merenda pomeridiana: frutta (nido cianfolla)</p>	<p>Risotto alla zucca Bocconcini di pesce impanati con maionese vegetale Insalata Frutta *</p> <p>Merenda pomeridiana: frutta (nido frutta)</p>
	<p>Pastina in brodo di carne** Bollito con salsa rossa Fagiolini all'olio Frutta *</p> <p>Merenda pomeridiana: frutta (nido frutta)</p>	<p>Pasta bianca olio e grana Bocconcini di pollo/cosce alle erbe Patate al forno Frutta *</p> <p>Merenda pomeridiana: frutta (nido latte e biscotti)</p>	<p>Valletta di piselli con crostini (nido con passata) Peto di pollo agli aromi al forno Carote julienne (nido carote cotte) Frutta *</p> <p>Merenda pomeridiana: frutta (nido yogurt)</p>	<p>Pasta aglio e olio Merluzzo gratinato Patate e carote lesse Frutta *</p> <p>Merenda pomeridiana: frutta (nido frutta)</p>	<p>Minestrina vegetale con riso** Polpettone di spinaci e ricotta Verza cruda Frutta *</p> <p>Merenda pomeridiana: frutta (nido frutta)</p>
	<p>Pasta integrale alla pizzaiola (pomodoro e aroni) (nido pasta non integrale) Scaloppine di lonza al limone (nido trito di vitellone) Finocchi crudi all'olio Frutta *</p> <p>Merenda pomeridiana: frutta (nido pane e olio)</p>	<p>Lasagne alla bolognese Crescenza Insalata (nido insalata tagliata fine) Frutta *</p> <p>Merenda pomeridiana: frutta (nido frutta)</p>	<p>Carote julienne (nido carote cotte) Frutta *</p> <p>Merenda pomeridiana: frutta (nido yogurt)</p>	<p>Pasta aglio e olio Merluzzo gratinato Patate e carote lesse Frutta *</p> <p>Merenda pomeridiana: frutta (nido frutta)</p>	<p>Minestrina vegetale con riso** Polpettone di spinaci e ricotta Verza cruda Frutta *</p> <p>Merenda pomeridiana: frutta (nido frutta)</p>

\*Se non serviva al mattino, come da indicazioni della scuola  
\*\*nelle scuole primarie e secondarie è possibile sostituire la minestrina vegetale e la pastina in brodo di carne con pasta al pomodoro/pasta all'olio

DATA INIZIO MENU': 20/10/2025

ANNO SCOLASTICO 2025-2026

# MENÙ AUTUNNO-INVERNO



**Riesaminata in data 21 Aprile 2026 dalla DG Manuela Barbieri**

**VISITA IL SITO**





---

**COMUNE DI PODENZANO**

Via Monte Grappa 100 | 29027 Podenzano PC

Tel. 0523.554632

Responsabile del Servizio: Lisa Gallonelli

**NIDO MAGICA BULA**

Strada Faggiola, 2 | 29027 Gariga di Podenzano PC

Tel. 0523.523207

Coordinatrice: Enrica Tamborlani

[enricatamborlani@cooperativaunicoop.it](mailto:enricatamborlani@cooperativaunicoop.it) | tel.351 9878593