



COMUNE DI
VIGOLZONE

L'albero dei sogni



NIDO D'INFANZIA

**CARTA DEI SERVIZI
2026 - 2027**



Unicoop Cooperativa Sociale a r.l.

Piazza Cittadella 2
29121 Piacenza
Tel. 0523.323677
unicoop.pc@cooperativaunicoop.it
www.cooperativaunicoop.it

Nido L'albero dei sogni

Viale Castignoli 30 | 29020 Vigolzone PC
Tel. 0523.879475

Coordinatrice pedagogica: Sabrina Gazzola
sabinagazzola@cooperativaunicoop.it

INDICE

- 4** **PREMESSA**
- 5** **COOPERATIVA UNICOOP**
- 6** **UNIKIDS**
- 7** **RIFERIMENTI LEGISLATIVI**
- 8** **IL PROGETTO PEDAGOGICO DEL NIDO**
 - Presentazione del servizio
 - I principi generali e i valori che ispirano il nido
 - Le ragioni di un fare progettuale
 - Gli obiettivi e le finalità del nido
 - Valorizzazione delle differenze: inclusione di bambini/e con disabilità
- 12** **GLI SPAZI E I TEMPI DEL NIDO**
 - Organizzazione del servizio
 - Calendario e orari
 - Abbigliamento e pannolini
- 15** **PER...CORRENDO LA GIORNATA AL NIDO**
- 17** **ALIMENTAZIONE**
 - Alimentazione con latte materno
 - Commissione mensa
- 18** **PERSONALE**
 - Coordinatore pedagogico
 - Educatori/trici
 - Personale addetto alla cucina e alla distribuzione
 - Personale addetto ai servizi di pulizia
 - Formazione
- 20** **IL PROGETTO EDUCATIVO**
 - Progetto Ambientamento
 - Progetto Continuità
- 22** **PARTECIPAZIONE DELLA FAMIGLIA**
 - Momenti di coinvolgimento
 - Soddisfazione delle famiglie
 - Reclami e suggerimenti
- 24** **ACCESSO AL SERVIZIO, RETTE, RINUNCE**
 - Accesso
 - Rette
 - Uscite didattiche
 - Assicurazione
- 30** **SALUTE E SICUREZZA**
 - Ammissione e frequenza
 - Norme igienico-sanitarie
 - Criteri generali per l'allontanamento
 - Criteri generali di riammissione
 - Somministrazione di farmaci
- 33** **FATTORI DI QUALITÀ DEL SERVIZIO E STANDARD DI QUALITÀ**
- 35** **COSA METTO NELLO ZAINETTO**
- 36** **MENÙ NIDO E SCUOLA DELL'INFANZIA**

PREMESSA



La Carta dei Servizi del Nido d'Infanzia L'albero dei sogni è un vademecum informativo che illustra le caratteristiche pedagogiche e organizzative della struttura, definendo i diritti e i doveri reciproci tra servizio e famiglie.

Il suo scopo principale è rispondere ai bisogni dei/delle bambini/e promuovendo trasparenza e partecipazione, con l'obiettivo di migliorare costantemente l'offerta educativa. Fondata su principi di uguaglianza, imparzialità ed efficienza, la Carta utilizza specifici indicatori per monitorare la qualità delle attività. Essendo uno strumento dinamico, il documento viene aggiornato periodicamente e condiviso con i genitori per garantirne la piena conoscenza e accettazione.

UNICOOP: DAL 1986, SOLIDARIETÀ E COMPETENZA AL SERVIZIO DEL TERRITORIO

Unicoop è una cooperativa sociale attiva a Piacenza dal 1986 che, nata dall'iniziativa di 13 fondatori, impiega oggi oltre 400 professionisti nei servizi sociali ed educativi. Il nome stesso, "uniti nella cooperazione", riflette una filosofia basata su solidarietà, mutualità e partecipazione, orientata a offrire prestazioni di alta qualità ed efficienza.

L'eccellenza organizzativa è garantita dalle certificazioni ISO 9001, UNI 11034 specifica per l'infanzia e dalla recente UNI/PdR 125 per la parità di genere. Nella sua missione dedicata ai più piccoli, Unicoop collabora strettamente con le famiglie per promuovere il benessere e la formazione dei/delle bambini/e nel rispetto di ogni identità, sostenendo attivamente la cultura dell'infanzia e la genitorialità.

La sede è in Piazza Cittadella, 2 - Piacenza - tel. 0523 323677
unicoop.pc@cooperativaunicoop.it
www.cooperativaunicoop.it

La Direttrice Generale è:
Manuela Barbieri – tel. 320 3298533
manuelabarbieri@cooperativaunicoop.it

La Coordinatrice pedagogica del nido è:
Sabrina Gazzola- tel. 370 3289854
sabrinagazzola@cooperativaunicoop.it



UNIKIDS



Per coniugare l'innovazione tecnologica con la centralità delle relazioni umane, è nata "Unikids", una piattaforma digitale accessibile dal sito di Unicoop dedicata allo scambio di informazioni tra nido e famiglie.


Questo strumento permette ai genitori di gestire in pochi click diversi aspetti burocratici e pedagogici: dalla compilazione di autorizzazioni e certificati alla consultazione di documenti ufficiali, avvisi calendari e progetti oltre a scambiare comunicazioni dirette con la struttura. Unikids offre anche uno sguardo prezioso sulla vita quotidiana dei bambini e delle bambine, consentendo l'accesso ai diari giornalieri e progettuali e a una cartella riservata per le fotografie.

RIFERIMENTI LEGISLATIVI

La Regione Emilia-Romagna attraverso leggi e direttive regionali prescrive ai gestori di servizi educativi alla prima infanzia requisiti obbligatori e ben dettagliati per garantire l'erogazione di servizi efficienti e di qualità.

Le leggi di riferimento sono:

- **Legge Regionale 19/2016**, Servizi Educativi per la prima infanzia;
- **Deliberazione della Giunta Regionale n. 2301 del 21/12/2016**;
- **Legge 119/2017**, Disposizioni urgenti in materia di prevenzione vaccinale;
- **Direttiva Regionale n. 1564 del 16/10/2017**, direttiva in materia di requisiti strutturali e organizzativi dei servizi educativi per la prima infanzia e relative norme procedurali;
- **DGR 704/2019 Accreditamento dei servizi alla prima infanzia**.



Dal settembre 2022, tutti i servizi per la prima infanzia gestiti da Unicoop sono entrati in **regime di accreditamento**. Questo percorso, ha portato le équipe a impegnarsi in un costante percorso di autovalutazione. Adeguando i propri standard ai requisiti normativi, la cooperativa garantisce così un miglioramento continuo della qualità del servizio offerto.



IL PROGETTO PEDAGOGICO DEL NIDO

PRESENTAZIONE DEL SERVIZIO

Il nido d'infanzia "L'albero dei sogni" è sito a Vigolzone in viale Castignoli 30, ed è gestito da Unicoop Cooperativa Sociale, con sede a Piacenza, piazza Cittadella 2.

Il nido è un servizio educativo alla prima infanzia che ospita fino a un massimo di 21 bambini dai 12 ai 36 mesi. Al momento della pubblicazione della presente Carta dei servizi, sono in corso i lavori di ampliamento della struttura; una volta ultimati, l'Amministrazione Comunale valuterà l'eventuale ampliamento di posti disponibili per il prossimo anno educativo.

I PRINCIPI GENERALI E I VALORI CHE ISPIRANO IL NIDO

Il nido d'Infanzia è un servizio integrativo alla famiglia che promuove lo sviluppo cognitivo e affettivo dei/delle bambini/e in un clima di reciproca fiducia e collaborazione tra genitori ed educatori/trici.

I nostri obiettivi:

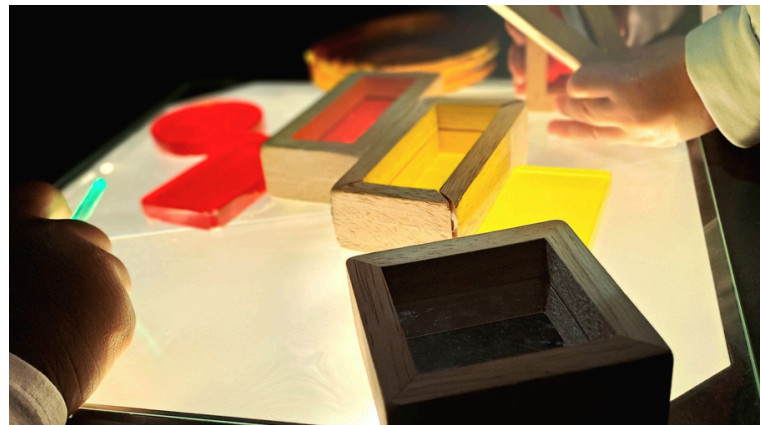
- **Affettività e Socialità:** Favorire il legame con figure adulte complementari alla famiglia e la relazione quotidiana tra pari.
- **Identità e Competenze:** Intrecciare l'apprendimento attivo con la consapevolezza delle proprie emozioni.
- **Benessere e Accoglienza:** Garantire un contesto sicuro che stimoli la sperimentazione autonoma.

La nostra visione: Crediamo in un "bambino competente", protagonista del proprio percorso e capace di interagire con la realtà in modo originale. Rispettiamo i tempi e la storia personale di ognuno offrendo una presenza adulta basata sull'ascolto e sul supporto alla sua naturale ricerca di autonomia, in un contesto che tiene conto del singolo in una dimensione di gruppo



LE RAGIONI DI UN FARE PROGETTUALE

Da anni Unicoop utilizza un approccio di tipo progettuale, che pone la bambina e il bambino al centro del processo educativo. All'inizio di ogni anno le educatrici osservano i/le bambini/e muoversi nelle prime esperienze proposte e formulano pensieri, osservazioni, idee, valori su possibili piste di lavoro da intraprendere con loro. Tutto viene presentato ai genitori con l'obiettivo di condividere il percorso dei/delle bambini/e con l'attenzione di accogliere tutti nella loro unicità e specificità in rapporto agli altri, costruendo quindi nei/nelle bambini/e i primi rudimentali concetti di "comunità" e di gruppo. Questi pensieri si declinano in ipotesi progettuali, che verranno proposte ai/alle bambini/e sotto forma di gioco. Le osservazioni fatte dalle educatrici trasformeranno il gioco del/la bambino/a in pensiero educativo e, di conseguenza, in nuove proposte di gioco. Lo stile educativo del nido coltiva, sollecita e sostiene la crescita dell'individuo e quindi le sue capacità riflessive, comunicative e di rielaborazione. Uno stile che procede verso la costruzione di pensieri "complessi" capaci di produrre conoscenza, intesa come rilettura della realtà, lasciando la possibilità e lo spazio ad ognuno di analizzare le esperienze, approdando alla conoscenza, dando un senso alle esperienze di gioco, sperimentando. Lo stile educativo del nido si basa sulla contaminazione tra il "dentro" ed il "fuori"; rifacendoci allo **stile dell'Outdoor Education** che pone al centro del proprio progetto l'educazione emozionale, la relazione, l'ascolto del/la bambino/a e in sintonia con i suoi bisogni e apprendimenti e il suo diritto alla felicità, ci poniamo l'obiettivo di rendere il giardino lo spazio ideale per una pedagogia viva, un luogo di apprendimento autentico, che, insieme agli spazi interni sia capace di sostenere la libera attività e l'esplorazione da parte dei/delle bambini/e. Il nostro progetto educativo trova oggi riconoscimento nelle **"Linee Guida della Regione Emilia-Romagna per la promozione dell'educazione all'aperto dalla nascita ai sei anni, nei giardini educativi e scolastici e nelle aree dedicate a bambini e famiglie, in città e nel territorio"** (Febbraio 2025). Questo documento conferma la validità dell'approccio che il nostro Nido adotta da anni, valorizzando i giardini come contesti d'apprendimento dove trasformare il contatto con la natura e il territorio in un'occasione quotidiana di crescita e scoperta."



GLI OBIETTIVI E LE FINALITÀ DEL NIDO

Il nido d'infanzia si configura come uno spazio dedicato al gioco, alla socializzazione e all'esplorazione, dove ognuno può sperimentare e consolidare le proprie abilità nel rispetto della propria identità culturale e religiosa. Gli obiettivi cardine del servizio includono il sostegno alla conquista dell'autonomia, la promozione della solidarietà e la stimolazione delle potenzialità individuali attraverso strategie di apprendimento autonome.

Questi traguardi educativi si traducono concretamente in azioni quotidiane, pianificate attraverso una progettazione annuale e una ridiscussione periodica. Tali strumenti non sono solo una guida operativa, ma rappresentano il fulcro della verifica costante della qualità educativa offerta dal servizio.



VALORIZZAZIONE DELLE DIFFERENZE: STRATEGIE DI INCLUSIONE DI BAMBINI E BAMBINE CON DISABILITA'

Il nido d'Infanzia si impegna a garantire l'integrazione delle bambine e dei bambini con disabilità attraverso progetti individualizzati di inclusione.

La presenza al nido di bambini e bambine con disabilità in situazione di disagio è fonte di una dinamica di rapporti e di interazioni così unica e preziosa da costituire, a sua volta, una significativa e rilevante occasione di maturazione per tutti.

Grazie a questa presenza, infatti, ogni bambino e bambina non solo impara a conoscere e a vivere la diversità come una dimensione esistenziale e non come una caratteristica emarginante, ma è anche stimolato a ricercare inedite soluzioni relazionali, comunicative, didattiche e organizzative che vanno a vantaggio di tutti perché ampliano gli orizzonti di possibilità a questi diversi livelli.



GLI SPAZI E I TEMPI DEL NIDO

Lo spazio è progettato, organizzato e realizzato in modo da costituire una risorsa per la bambina e il bambino: deve creare sfondi, contesti, scenografie per dare senso e significato alle relazioni, alle scoperte, alle avventure, alle emozioni dei/delle bambini/e e degli adulti.



L'ORGANIZZAZIONE DEL SERVIZIO

Il Nido ospita 21 bambini/e di età compresa tra 11 e 36 mesi suddivisi per età omogenee in 2 sezioni:

- **Sezione Piccoli:** dai 11 ai 24 mesi
- **Sezioni Grandi:** dai 24 ai 36 mesi

Verranno mantenuti i rapporti numerici per il personale previsti dalla DGR 1564/2017: 1 educatore/trice ogni 7 bambini/e per le sezioni piccoli e grandi.

L'organico del nido verrà integrato con educatrici aggiuntive stabili, a disposizione per le sostituzioni e per il supporto al personale educativo nei momenti di maggiore necessità.





CALENDARIO E ORARI

Il servizio è attivo dal primo settembre (inizio attività previsto di norma nella prima settimana di settembre) al 31 luglio dell'anno successivo, ed osserva il calendario scolastico stabilito annualmente dal Comune relativamente a vacanze natalizie, pasquali e festività. Il nido è aperto dal lunedì al venerdì secondo le seguenti tipologie orarie:

PART-TIME: 7.30-13.00

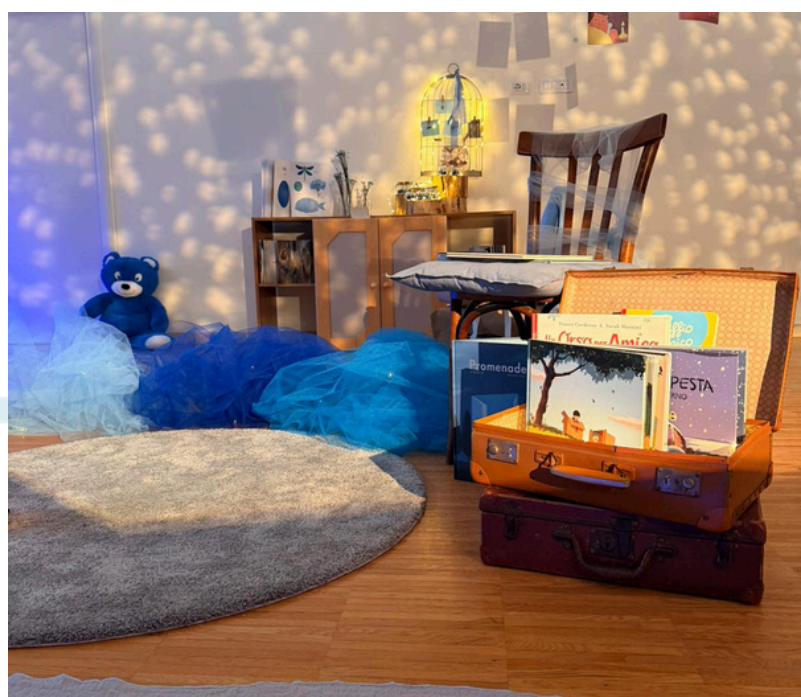
TEMPO PIENO: 7.30-16.45

L'entrata dei bambini/e è prevista **tra le 7.30 e le 9.15.**

L'uscita dei/delle bambini/e è prevista:

- **tra le 12.30 e le 13.00** per chi frequenta in modalità part-time
- **tra le 16.15 e le 16.45** per chi frequenta in modalità tempo pieno

Per il buon funzionamento del servizio si richiede il rispetto degli orari di ingresso e di uscita.



ABBIGLIAMENTO E PANNOLINI

Per favorire la libertà di movimento e l'esplorazione, si raccomanda un abbigliamento pratico, come tute da ginnastica abbinato a calze antiscivolo o pantofole. Per garantire la sicurezza di tutto il gruppo, è vietato l'uso di piccoli accessori quali mollettine, orecchini, collane o elastici minuti.

Per quanto riguarda l'attrezzatura outdoor (tutina, giacca, passamontagna, stivaletti,...) verranno fornite specifiche indicazioni dall'equipe, nel corso dell'anno.

L'elenco dettagliato del corredo necessario è consultabile nella Carta dei Servizi a pag 36 "Cosa metto nello zainetto"; ogni oggetto o indumento deve essere chiaramente contrassegnato con il nome del bambino e delle bambine per evitarne lo smarrimento. Si ricorda, infine, che la fornitura dei pannolini è a carico del servizio.



PER... CORRENDO LA GIORNATA AL NIDO

L'organizzazione della giornata segue un ritmo **che si ripete quotidianamente**, scandito da momenti che consentono di instaurare relazioni significative adulto-bambino/a e bambino/a-bambino/a.

Il ripetersi delle azioni crea **un contesto attendibile** che consente ai/alle bambini/e, progressivamente, di imparare ad anticipare mentalmente ciò che avverrà nell'arco della giornata.

Dalla ritualità e dal ripetersi dei gesti nasce il ricordo, l'impressione nella memoria, la previsione di ciò che sta per accadere e, pertanto, la sicurezza.



LA GIORNATA AL NIDO

Ora

7.30-9.15 Ingresso/Accoglienza	<p>È il momento dell'ingresso quotidiano del bambino/a al nido e dello scambio di notizie tra i genitori e le educatrici.</p> <p>Le educatrici sono pronte ad accogliere i bambini e le bambine, ognuno con il proprio rituale, e a ricevere dai genitori informazioni che possono servire durante la giornata.</p>
9.30-10.00 Merenda	<p>Quando tutti i bambini/e sono entrati ci si prepara per la merenda del mattino. La merenda è a base di frutta come previsto dalla dieta.</p>
10.00-10.45 Esperienze di gioco	<p>Esperienze di gioco a piccolo o grande gruppo negli spazi interni ed esterni del nido.</p>
10.45-11.00 Igiene personale	<p>È un momento di routine che precede ogni pasto. Tutti i momenti di cura e igiene personale sono svolti in piccolo gruppo senza fretta per favorire scambi relazionali più distesi e gratificanti.</p>
11.30-12.15 Pranzo	<p>Bambini e bambine ritrovano quotidianamente il proprio posto a tavola, seguiti dall'educatrice, in un contesto che facilita le relazioni e consente di vivere il momento del pranzo come momento piacevole; i bambini diventano gradualmente più partecipi anche attraverso l'acquisizione di prime regole, indispensabili in un percorso di autonomia.</p>
12.15-13.00 Igiene personale/Uscita per chi fa part-time	<p>I bambini e le bambine che escono rimangono in sezione coinvolti in attività tranquille in attesa dell'uscita. È cura delle educatrici garantire un breve passaggio di informazioni al genitore sul vissuto del bambino/a al nido; gli altri/e bambini/e si preparano al sonno.</p>
13.00-15.00 Riposo	<p>Raccontarsi la favola della nanna, ascoltare musica rilassante, vivere insieme agli amici il momento del riposo, dormire insieme... tutte queste azioni favoriscono relazioni affettive con l'adulto e tra il/la bambino/a e i suoi coetanei.</p>
15.00-16.45 Gioco libero Saluti/Uscita	<p>Dopo il riposo, i bambini e le bambine decidono insieme all'educatrice giochi e attività rilassanti per il pomeriggio. Ci si avvia alla conclusione della giornata preparandosi all'uscita con alcuni rituali di saluto.</p> <p>È il momento di riabbracciare i genitori, di raccontare la giornata, e per l'educatrice scambiare brevi informazione con loro.</p>

ALIMENTAZIONE

A cominciare dallo svezzamento il cibo è “scoperta” di colori, sapori, odori, consistenze nuove; contemporaneamente è gioco, curiosità, e soprattutto, piacere. È seguendo questi semplici principi che viene organizzata la giornata alimentare al nido.

La preparazione dei pasti riveste un ruolo fondamentale per educare i bambini ad assaggiare e provare cibi nuovi senza paura. I pasti del nido vengono confezionati nella cucina della scuola primaria, situata a fianco del nido d'infanzia. Nell'arco della giornata al nido sono previste due merende, una alla mattina e una nel pomeriggio, e un pasto. I pasti e le merende sono preparati sulla base di menù elaborati dall'Azienda USL. Copia dei menù è contenuta nella carta dei servizi (pagg. 37-38) ed è sempre esposta al nido.

Sono ammesse diete speciali per seri e comprovati motivi sanitari (es. allergie, malassorbimenti intestinali ecc.). Il medico curante deve farne richiesta motivata specificando gli alimenti consentiti e il periodo di tale dieta speciale. Ogni richiesta di dieta speciale deve essere visionata dal pediatra di comunità e/o dalla dietista.

Sono consentite diete particolari dettate da motivi non sanitari (religiosi, filosofici ecc.) facendone specificatamente richiesta tramite apposita autocertificazione presso il servizio. La dieta sarà consentita se compatibile con la gestione della mensa.

Non sono ammessi al nido cibi portati dall'esterno.

Il Ministero dell'agricoltura di concerto con i Ministeri dell'Istruzione e della Salute ha riconosciuto la mensa scolastica di Vigolzone, che produce anche i pasti per il Nido, come mensa biologica ai sensi del Decreto interministeriale 18 dicembre 2017, n. 14771 (Criteri requisiti delle mense scolastiche biologiche).

PERSONALE



All'interno del nido operano diverse figure professionali che collaborano per il benessere dei/delle bambini/e.

La Coordinatrice Pedagogica supervisiona settimanalmente il personale e garantisce il supporto all'attività educativa e organizzativa del nido. È il punto di riferimento per i genitori, disponibile per confronti pedagogici o gestionali. Inoltre, assicura il raccordo tra la cooperativa e le reti territoriali (Comune, pediatria, neuropsichiatria e servizi educativi), partecipando attivamente al Tavolo di Coordinamento Pedagogico Territoriale di Piacenza.

Le **Educatrici**, in possesso dei titoli previsti dalla L.R. 19/2016, curano il benessere psico-fisico e lo sviluppo cognitivo, affettivo e sociale dei bambini e delle bambine. Progettano gli spazi e le attività ludiche, garantendo il corretto funzionamento del servizio. Mantengono inoltre un dialogo costante con le famiglie, sia attraverso il confronto quotidiano che tramite colloqui individuali.

Il **personale di cucina e distribuzione** prepara i pasti e supporta il momento del pranzo, permettendo alle educatrici di dedicarsi esclusivamente ai/delle bambini/e.

Il **Personale addetto ai servizi di pulizia** pulisce e riordina gli ambienti, gli arredi e i materiali in dotazione al servizio.

FORMAZIONE

La cooperativa investe nella formazione continua per accrescere la professionalità delle operatrici e la qualità del servizio. Come previsto dalla L.R. 19/2016 e dai criteri di accreditamento, ogni educatore/trice svolge almeno 40 ore annue di aggiornamento (10 ore per il personale ausiliario), partecipando anche ai percorsi del Coordinamento Pedagogico Territoriale di Piacenza per restare integrato nella rete regionale.

Il piano formativo, approvato annualmente dai vertici di Unicoop, viene definito dalla Coordinatrice Pedagogica in base ai bisogni dei gruppi di lavoro. Oltre alla formazione, l'equipe si riunisce due volte al mese per monitorare l'andamento del nido, verificare i progetti educativi e condividere riflessioni metodologiche e relazionali sull'agire quotidiano.



IL PROGETTO EDUCATIVO

All'interno del progetto educativo annuale prendono forma vari percorsi esperienziali legati alle attitudini dei bambini e delle bambine, alle loro caratteristiche personali, alle relazioni di socializzazione e gioco che si creano all'interno della sezione. Il progetto educativo è realizzato ogni anno dalle educatrici in collaborazione con la coordinatrice pedagogica.



Alcune esperienze sono proposte ogni anno al gruppo dei/delle bambini/e:

PROGETTO AMBIENTAMENTO

Con inserimento e ambientamento ci si riferisce al periodo iniziale di frequenza dei/delle bambini/e al nido durante il quale viene richiesta la presenza di una figura familiare: un genitore o una persona significativa. Questa presenza rappresenta una condizione di sicurezza emotiva necessaria affinché il/la bambino/a accetti con gioia e curiosità il nuovo ambiente e sia disponibile a stabilire nuovi rapporti. Arrivando al nido il/la bambino/a non incontra soltanto nuovi adulti e nuovi coetanei, ma anche nuove "regole", nuovi materiali, nuovi tempi, spazi.

Gli inserimenti vengono effettuati a piccoli gruppi di 2-3 bambini/e per sezione ogni 15 giorni, per favorire l'ambientamento di ognuno in modo graduale. Si chiede ai genitori, nelle prime settimane di frequenza, una disponibilità e flessibilità che consenta di modulare i tempi dell'inserimento per rispettare le esigenze del/della bambino/a inserito e quelle del gruppo. La data di inserimento di ciascun bambino/a viene comunicata tramite lettera scritta alla famiglia.

Nel periodo precedente l'inserimento, o al più tardi nei primi giorni di frequenza, è previsto un colloquio fra i genitori e le educatrici di sezione per concordare tempi e modalità dell'inserimento stesso.

L'inserimento in 3 giorni

L'inserimento al Nido L'albero dei sogni si svolge su tre giorni settimanali, durante i quali genitore e bambino/a si immergono nelle routine del nido dalle 9.30 alle 12.30 circa. Nei primi giorni il genitore resta all'interno del nido insieme al/alla bambino/a anche per il momento del pranzo. Dal quarto giorno, il genitore saluta il/la bambino/a al momento dell'ingresso e torna a prenderlo dopo il pranzo.

A partire dalla settimana successiva, rispettando i tempi del bambino e della bambina, viene inserita anche la nanna. L'ambientamento su tre giorni con la presenza costante di un genitore risulta molto efficace perché prevede che una figura di riferimento conosciuta accompagni il/la bambino/a durante la quotidianità al nido. Tutte le situazioni nuove vengono vissute insieme alla figura di riferimento che funge da base sicura.

Questa modalità ha un forte valore di rassicurazione anche nei confronti dei genitori che possono sperimentare in maniera diretta le routine, gli spazi e i tempi del nido. La conoscenza reciproca inizia in questi momenti condivisi, nei quali l'educatrice osserva le abitudini del/della bambino/a, affianca il genitore ed entra in contatto con loro in modo graduale diventando una figura familiare per entrambi.

PROGETTO CONTINUITÀ

La continuità tra nido e scuola dell'infanzia non è intesa come ricerca di omologazione tra i diversi ordini di scuola, ma come sviluppo coerente e coordinato del processo formativo. L'impegno è quello di individuare, in collaborazione con le principali scuole dell'infanzia prescelte dai genitori, delle modalità che consentano di organizzare il passaggio in maniera armonica, approfondendo la riflessione sugli stili educativi, sui momenti di verifica e valutazione e sugli strumenti di documentazione.

Il nido d'infanzia deve gestire il passaggio alla scuola dell'infanzia poiché ciascun bambino e bambina chiede di sentirsi parte di una storia caratterizzata da una certa continuità.



PARTECIPAZIONE DELLA FAMIGLIA

Unicoop considera la famiglia un soggetto attivo e centrale: il suo benessere è infatti indispensabile per garantire l'alta qualità del servizio. Durante l'anno, i genitori sono chiamati a essere protagonisti, partecipando attivamente a diversi momenti della vita del nido per costruire un percorso condiviso.



MOMENTI DI COINVOLGIMENTO

La partecipazione delle famiglie si articola in diverse modalità. I momenti formali, come l'assemblea di inizio anno e le riunioni di sezione, permettono di approfondire il progetto pedagogico e i temi legati all'infanzia. Parallelamente, occasioni informali come feste, laboratori e giornate insieme ai figli offrono ai genitori la possibilità di vivere il nido in modo coinvolgente e ludico, condividendo piccole attività quotidiane.

SODDISFAZIONE DELLE FAMIGLIE

I genitori possono valutare il servizio attraverso un "**Questionario di gradimento**", volto a misurare l'importanza e la soddisfazione attribuite all'organizzazione pedagogica e gestionale. I dati raccolti vengono analizzati dal responsabile del Sistema di Gestione della Qualità e condivisi con la coordinatrice del servizio. Quest'ultimo ha il compito di esaminare i risultati e implementare soluzioni correttive per risolvere eventuali criticità o insoddisfazioni emerse.

RECLAMI E SUGGERIMENTI

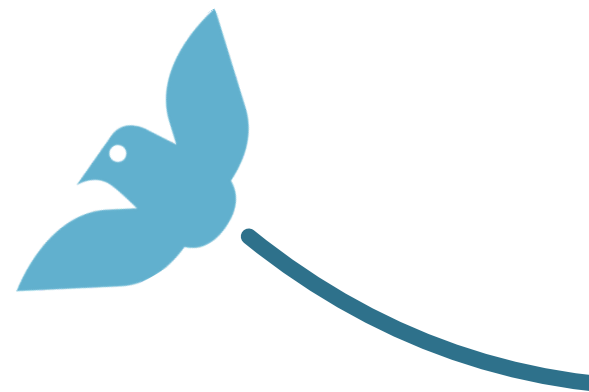
Nel corso dell'anno educativo i genitori possono far pervenire reclami e/o suggerimenti in varie modalità:

- compilando il modulo **“Suggerimenti o Reclami”** disponibile sulla piattaforma UNIKIDS;
- inviando una **mail a sabrinagazzola@cooperativaunicoop.it**, specificando il riferimento al servizio;
- **chiamando il numero 370 3289854** e parlando direttamente con la coordinatrice pedagogica.

Sarà compito della coordinatrice valutare il suggerimento e/o il reclamo, definire la soluzione con la famiglia e verificarne l'attuazione.



ACCESSO AL SERVIZIO, RETTE, RINUNCE



ACCESSO

Iscrizione

Le domande di iscrizione devono essere presentate al Comune di Vigolzone nel periodo stabilito dalla giunta comunale. Possono presentare domande famiglie dei bambini e delle bambine residenti nel comune di Vigolzone di età compresa tra i 12 e i 36 mesi, ma anche famiglie residenti in altri comuni.

Per dettagli riguardo consultare il "Regolamento comunale per la gestione del nido d'infanzia".

Domanda di iscrizione fuori termine

È possibile presentare domanda d'ammissione durante l'intero arco di funzionamento del servizio, collocandosi nell'eventuale lista d'attesa in base alla data d'iscrizione.

Formazione delle graduatorie

In base ai requisiti dichiarati alle domande pervenute viene attribuito un punteggio secondo quanto previsto all'art. 23 del Regolamento Comunale.

In seguito vengono formulate due distinte graduatorie in base all'età: medi e grandi.

Criteria di ammissione

A. CONDIZIONI DI PRECEDENZA	
A.1 Bambino con deficit o in situazione di handicap certificato dall'Azienda AUSL ai sensi della normativa vigente in materia	posto riservato
A.2 Nucleo familiare in difficoltà segnalato dai servizi socio-assistenziali territoriali	posto riservato

B. CONDIZIONE LAVORATIVA DEI GENITORI O DEL TUTORE LEGALE DEL BAMBINO			
B.1 Lavoro del padre e/o della madre	lavoro a tempo indeterminato	lavoro precario con contratto fino a 3 mesi	lavoro precario con contratto superiore a 3 mesi
fino a 25 ore	punti 10	punti 2,5	punti 4
da 26 a 36 ore	punti 12	punti 3,5	punti 6
oltre 36 ore settiman.	punti 14	punti 4,5	punti 7
casalinga/disoccupato			punti 0
genitore studente			punti 2

(solo per l'acquisizione di titoli riconosciuti dalla Stato)

B.2 Lavoro disagiato del padre e/o della madre (punteggio da aggiungere al punto B.1)	
- lavoro con assenze prolungate (oltre 2 mesi nel corso dell'anno)	punti 4
- luogo di lavoro distante oltre 50 km dal comune di residenza	punti 3

Il punteggio riferito ai punti B1 e B2 è da intendersi per ognuno dei genitori

C. CONDIZIONI SOCIO-FAMILIARI DEL BAMBINO/A
C.1 Genitori

- Nucleo incompleto o dissociato in cui manchi effettivamente la figura paterna o materna per gravi ed oggettivi fatti esterni (genitore unico, genitore deceduto o detenuto in carcere o emigrato all'estero)	punti 22
- Infermità grave di un genitore certificata o certificazione di invalidità temporanea o permanente di uno o di entrambi i genitori presenti nel nucleo	punti 20
- Mancanza temporanea o permanente di uno dei genitori (separazione, divorzio quando vi sia sentenza del tribunale, vi sia affidamento esclusivo a uno dei genitori e non risulti convivenza)	punti 18

C.2 Altri figli

- gemelli	punti 5
- madre in stato di gravidanza (certificata dal medico)	punti 3
- fratelli del/la bambino/a da 0 a 3 non scolarizzati	punti 3
- fratelli del/la bambino/a da 0 a 3 scolarizzati	punti 1
- fratelli del/la bambino/a da 3 a 5 non scolarizzati	punti 1
- fratelli del/la bambino/a da 3 a 5 scolarizzati	punti 0
- fratelli con deficit	punti 5

D. Orario frequenza

- tempo pieno	punti 5
---------------	---------

Retta

Tutti gli iscritti sono tenuti al pagamento della retta entro il giorno 10 di ogni mese tramite PagoPa.

Cauzione

Al momento dell'inserimento è previsto il pagamento di una cauzione pari all'ammontare di una mensilità (determinata in base alla fascia ISEE di appartenenza), al fine di tutelare l'ente gestore da perdite dovute al mancato pagamento delle rette. Tale cauzione verrà resa al termine dell'ultimo anno di frequenza del/della bambino/a al servizio nido, qualora tutte le rette siano state saldate.

Qualora dovessero verificarsi modifiche nella tariffa o nella fascia ISEE di appartenenza il Comune provvederà ai relativi conguagli all'inizio dell'anno educativo successivo, nel caso in cui tali conguagli siano superiori o inferiori al 10% della cauzione stessa.

Sconti per assenza

Sono previsti sconti sulle rette a partire dal quinto giorno di assenza in crescita progressiva nella percentuale dell'1% (es. 5 giorni di assenza danno diritto al 5% di sconto, 6 giorni di assenza danno diritto al 6% di sconto ecc.).

Le suddette riduzioni vengono effettuate solo in caso di assenze consecutive.

Per giornate di assenza si intendono quelle di effettivo funzionamento del servizio; le chiusure settimanali (sabato, domenica, festività) non sono pertanto conteggiate ai fini delle riduzioni, ma non interrompono il periodo consecutivo di assenza (es. un'assenza che inizia il venerdì deve protrarsi fino al giovedì successivo compreso per dar luogo a un periodo di 5 giorni consecutivi).

Si precisa che assenze fino a 4 giorni consecutivi e/o singole giornate di assenza e/o periodi non danno luogo a riduzioni.

Nella determinazione di qualsiasi retta, per ovvi motivi di semplificazione contabile, tutte le cifre vengono arrotondate per eccesso ai 50 centesimi di euro.

Sconti fratelli

Nel caso di più figli/e frequentanti il nido la riduzione del 20% si applica ad ogni figlio/a oltre al primo.

Tariffe per il periodo di inserimento

Sono previsti sconti sulle rette per il periodo di inserimento. Si considera inserimento il primo periodo di ingresso dei bambini al nido concordato tra la famiglia e gli educatori. Si ricorda che durante i primi 15 giorni di inserimento potrà essere richiesta la presenza al nido di un genitore o di un'altra persona significativa per il bambino.

Nel caso in cui la frequenza abbia inizio a mese inoltrato, il calcolo della retta sarà determinato dalla quota settimanale moltiplicata per le effettive settimane frequentate (l'eventuale frazione di settimana a fine mese, superiore a 2 giorni, sarà conteggiata come settimana intera).

Per determinare la quota settimanale si prende a riferimento la cifra relativa alla fascia di reddito a cui la famiglia appartiene e al tempo di frequenza prescelto (part-time o full time) e la si divide per 4 (media delle settimane al mese).

L'inserimento di norma ha inizio di lunedì, ma se per cause di forza maggiore dovesse partire in un giorno diverso, la tariffa che viene applicata è quella settimanale.

Altri sconti

Sono previste esenzioni per reddito esclusivamente per i casi segnalati dall'assistente sociale, eventualmente integrata da apposita relazione del coordinatore pedagogico o dai Servizi Sociali. La segnalazione è valida per l'anno scolastico di riferimento.

RETTE MENSILI A.E. 2026/2027

TIPOLOGIA	REDDITO ISEE	TIPO DI FREQUENZA	IMPORTO RETTA
RETTE MINIMA	Uguale o inferiore a € 10.000	Full time(7.30-16.45)	€ 206
		Part-time orizzontale (7.30-13.00)	Retta mensile full-time -20%
RETTE PERSONALIZZATA	Compreso tra € 10.000,01 ed € 40.000,00	Full time(7.30-16.45)	206+ {(ISEE personale-10.000) /32.500}* 415}
		Part-time orizzontale (7.30-13.00)	Retta mensile full-time -20%
RETTE MASSIMA	Superiore a € 40.000,01	Full time(7.30-16.45)	€ 621
		Part-time (7.30-13.00)	Retta mensile full-time -20%

RETTE MENSILI NON RESIDENTI A.E. 2026/2027

TIPOLOGIA	TIPO DI FREQUENZA	IMPORTO RETTA
RETTA NON RESIDENTI	Full time(7.30-16.45)	€ 653
	Part-time (7.30-13.00)	Retta mensile full-time -20%

Si precisa che l'importo della retta non include il costo del pasto, che deve essere pagato separatamente tramite PagoPa.

La spesa totale per i pasti sarà calcolata in base ai giorni di presenza effettiva.

Costo pasti

Il costo giornaliero del pasto è di 4,74 €, oltre eventuale adeguamento Istat.

Ogni ulteriore aspetto resta disciplinato dal **Regolamento comunale** di riferimento.

USCITE DIDATTICHE

È richiesta l'autorizzazione scritta dei genitori per le uscite didattiche programmate dal nido.

ASSICURAZIONE

Ogni infortunio del/ della bambino/a durante il periodo di permanenza al nido o durante le uscite didattiche è coperto da assicurazione. I bambini e le bambine non possono essere lasciati incustoditi dai genitori al momento dell'ingresso prima di essere affidati agli/alle educatori/trici e al momento dell'uscita dopo che sono stati riaffidati al genitore.

I bambini e le bambine non possono in alcun modo essere affidati all'uscita a minori di 18 anni e ad altre persone se non espressamente autorizzate dalla famiglia stessa e dalla direzione della cooperativa.

SALUTE E SICUREZZA



AMMISSIONE E FREQUENZA

Per l'iscrizione, l'ammissione e la frequenza dei/delle bambini/e ai servizi educativi alla prima infanzia è necessario l'assolvimento degli obblighi vaccinali previsti dalla normativa vigente (L.R. 19/2016 e DGR n. 2301 del 21/12/2016 e Legge 31/07/2017, n. 119 di "Conversione in legge, con modificazioni, del Decreto Legge 07/06/2017, n. 73, recante disposizioni urgenti in materia di prevenzione vaccinale".)

Al momento della domanda di ammissione **il genitore si impegna a sottoporre il/la bambino/a alle vaccinazioni previste dalla normativa vigente e ad autorizzare il titolare/gestore ad acquisire l'idoneità alla frequenza** direttamente presso l'Azienda USL di competenza **oppure a presentare direttamente al titolare/gestore il certificato vaccinale.**

NORME IGIENICO-SANITARIE

(tratte dal "Raccordo Comune-Azienda U.S.L. sulle attività sanitari e nei nidi d'infanzia" del 13/10/2015)

L'Azienda U.S.L. di Piacenza garantisce le prestazioni sanitarie sulle collettività infantili attraverso l'unità operativa Pediatria di Comunità.

CRITERI GENERALI PER L'ALLONTANAMENTO

Lievi indisposizioni sono molto frequenti fra bambini/e e la maggior parte di essi non hanno bisogno di essere allontanati a causa delle comuni banali malattie respiratorie o gastrointestinali, se di modesta entità.

I bambini e le bambine con una malattia minore devono essere allontanati quando la malattia:

- impedisca al/alla bambino/a di partecipare adeguatamente alle attività;
- richieda cure che il personale non è in grado di fornire senza compromettere la salute e/o la sicurezza degli altri/e bambini/e;
- sia trasmissibile ad altri e l'allontanamento riduca la possibilità di casi secondari.

Il/la bambino/a può essere allontanato direttamente dalle educatrici qualora presenti:

- Congiuntivite purulenta;
- Diarrea (più di tre scariche liquide in 3 ore);
- Febbre superiore a 37,5 gradi (temperatura ascellare);
- Stomatite;
- Vomito (due o più episodi; nel piccolo lattante è necessario tenere presente la relativamente facile disidratazione);
- Esantemi con febbre o cambiamenti del normale comportamento (torpore, pianto continuo ecc.);
- Difficoltà respiratoria.

Per altra condizione patologica che, a giudizio del personale insegnante, possa costituire pericolo per il/la bambino/a affetto o per gli altri, ogni eventuale provvedimento spetta agli operatori sanitari referenti.

Il genitore del bambino o della bambina allontanato contatterà il medico curante e al fine della riammissione, indipendentemente dal numero dei giorni di assenza, autocertificherà al responsabile del servizio di essersi attenuto alle indicazioni ricevute dal medico curante del/della bambino/a.

Il modulo di autocertificazione è disponibile su Unikids.

CRITERI GENERALI DI RIAMMISSIONE

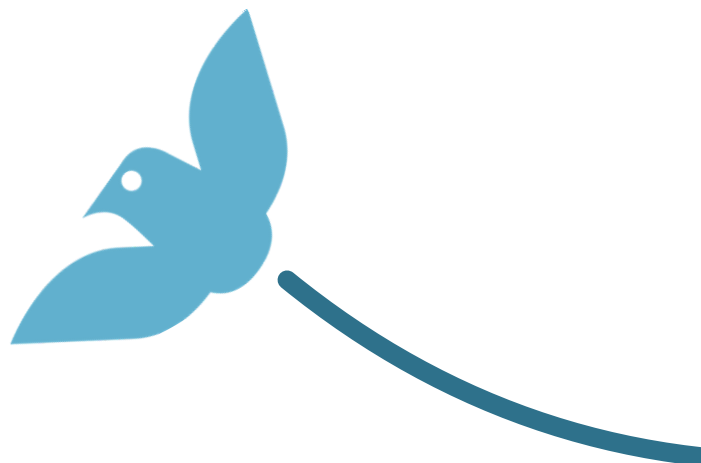
In base alla Circolare regionale n. 9 del 16/07/2015 art. 36, non è più richiesto il certificato di riammissione.

Rimane la necessità di presentare il certificato qualora lo richiedano le misure di profilassi per esigenze di sanità pubblica.

SOMMINISTRAZIONE DI FARMACI

Di norma la somministrazione dei farmaci non è permessa all'interno delle collettività infantili da parte del personale del nido, salvo di fronte a necessità inderogabili su delega dei genitori e con prescrizione medica. Il legale rappresentante di Unicoop, ente gestore del servizio, nel mese di marzo 2015 ha sottoscritto il Protocollo Provinciale per la somministrazione dei farmaci in contesti extrafamiliari, educativi, scolastici o formativi (Deliberazione n. 166 della Regione Emilia-Romagna), in cui sono indicate le procedure tecniche per la somministrazione programmata, al bisogno o in situazione di emergenza/urgenza, qualora presso il servizio siano frequentanti bambini e bambine affetti/e da patologie o comunque in situazioni psicofisiche che richiedano una terapia farmacologica.

Copia integrale del protocollo è disponibile presso il nido.



FATTORI DI QUALITÀ DEL SERVIZIO E STANDARD DI QUALITÀ

I fattori di qualità individuati nel servizio nido d'infanzia sono:

- organizzazione del contesto educativo
- relazione e partecipazione delle famiglie
- gruppo di lavoro
- valutazione del servizio

Rispetto al fattore di qualità **“Organizzazione del contesto educativo”** Unicoop garantisce: la stesura del Progetto Pedagogico del servizio in coerenza con le Linee Guida della Regione Emilia Romagna con indicati: le finalità, i criteri e le modalità di organizzazione educativa del servizio;

- il rispetto del rapporto numerico educatore/trice bambini/e (1/5 per sezione lattanti, 1/7 per sezione piccoli e grandi) durante le ore di maggior concentrazione dei/delle bambini/e;
- la stesura, per ogni anno educativo, della progettazione educativa annuale in cui si sviluppano il Progetto Inserimento, il Progetto Routine e il Progetto Continuità con la scuola dell'infanzia;
- l'igiene e il confort degli spazi interni ed esterni, degli ambienti e degli arredi attraverso l'applicazione di procedure e prassi per sanificazione e igienizzazione (ad esempio HACCP) che prevedono controllo e monitoraggio quotidiani.

Rispetto al fattore di qualità **“Relazione e partecipazione delle famiglie”** Unicoop garantisce:

- la redazione della Carta dei Servizi con esplicitate le finalità, i criteri e le modalità di organizzazione educativa del servizio e la sua diffusione e distribuzione al 100% delle famiglie utenti del servizio;
- incontri assembleari con i genitori, un'assemblea e due riunioni di sezione nell'anno educativo: entro settembre l'assemblea di inizio anno per la presentazione e condivisione del Progetto Pedagogico, entro novembre la presentazione del Progetto Educativo annuale, entro maggio la riunione per la verifica e la valutazione della progettazione annuale;
- incontri individuali con le famiglie: viene svolto almeno un colloquio all'anno per ogni famiglia;

- l'elezione dei rappresentanti dei genitori: è prevista l'elezione di almeno un rappresentante dei genitori per ogni sezione entro il mese di novembre di ciascun anno educativo.

Rispetto al fattore di qualità **“Gruppo di lavoro équipe”** Unicoop garantisce:

- la presenza della coordinatrice pedagogica del servizio, la sua partecipazione alle équipe del gruppo di lavoro e la partecipazione al Tavolo di Coordinamento Pedagogico Provinciale;
- a tutti gli educatori e le educatrici del servizio la possibilità di attività di programmazione, gestione e formazione attraverso la partecipazione alle riunioni di équipe e alla formazione promossa dal Tavolo di Coordinamento Pedagogico Provinciale;
- la professionalità degli operatori e delle operatrici mediante valutazione della loro competenza professionale a cura della coordinatrice attraverso scheda di valutazione.

Rispetto al fattore di qualità **“Valutazione del servizio”** Unicoop garantisce:

- la rilevazione del grado di soddisfazione delle famiglie clienti/ utenti del servizio attraverso la somministrazione annuale di un questionario;
- la possibilità di reclamo o suggerimento del cliente/utente in forma scritta, inviando mail all'ufficio infanzia, o in forma verbale, direttamente al personale del servizio;
- la rilevazione del grado di soddisfazione dell'ente committente (Comune di Vigolzone) attraverso la somministrazione annuale di un'intervista al responsabile del servizio;
- la rilevazione del grado di soddisfazione degli operatori e delle operatrici del servizio attraverso la somministrazione annuale di un questionario che rileva la soddisfazione percepita dagli/dalle operatori/trici.



COSA METTO NELLO ZAINETTO

IMPORTANTE!
Tutti gli oggetti devono essere contrassegnati con il nome del bambino e della bambina.

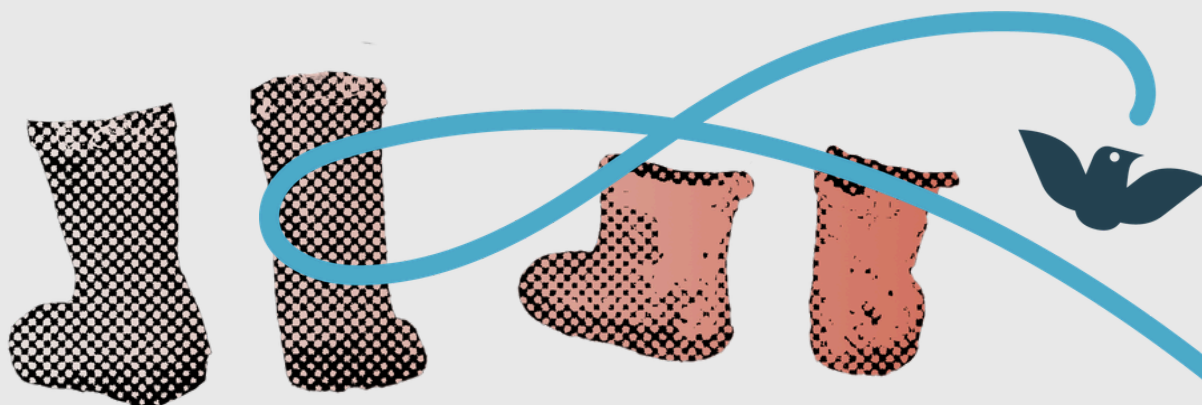
- uno zainetto contenente due cambi completi: 2 body, 2 magliette, 2 pantaloni, 2 paia di calzini, 5 paia di calzini antiscivolo
- lenzuola, ciuccio o orsetto (se utilizzati) e 5 bavaglie con elastico da lasciare al nido
- una busta di plastica vuota per la restituzione dei cambi sporchi





INDUMENTI PER OUTDOOR:

1. stivaletti in gomma
2. passamontagna
3. tutina impermeabile

Durante l'assemblea di inizio anno verranno inviati i link per l'acquisto del materiale necessario.

Le lenzuola verranno restituite ogni venerdì e dovranno essere riportate pulite il lunedì successivo.



Settimana	LUNEDÌ	MARTEDÌ	MERCOLEDÌ	GIOVEDÌ	VENERDÌ
	<ul style="list-style-type: none"> pasta al pesto di zuccchine bocconcini di pollo /cosce alle erbe carote julienne (nido carote cotte) frutta^o merenda pomeridiana: frutta (nido frutta) 	<ul style="list-style-type: none"> risotto alla milanese crocchette primavera fagiolini frutta^o merenda pomeridiana: frutta (nido pane e olio) 	<ul style="list-style-type: none"> pasta al pesto di carote e ricotta fishburger con il suo panino (nido pane normale) insalata (nido insalata fine) frutta^o merenda pomeridiana: frutta (nido frutta) 	<ul style="list-style-type: none"> pasta olio e grana polpettone di ricotta e tacchino pomodori frutta^o merenda pomeridiana: frutta (nido yogurt) 	<ul style="list-style-type: none"> pasta al pomodoro frittata alle verdure insalata mista (nido insalata tagliata fine) frutta^o merenda pomeridiana: frutta (nido frutta)
	<ul style="list-style-type: none"> pasta pomodoro e basilico polpette di pollo zucchine trifolate al forno frutta^o merenda pomeridiana: frutta (nido frutta) 	<ul style="list-style-type: none"> pasta aglio e olio pesce gratinato al forno con maionese vegetale carote julienne (nido carote cotte) frutta^o merenda pomeridiana: frutta (nido tè dezinato senza zucchero e ciambella) 	<ul style="list-style-type: none"> risotto alla pizzaiola (pomodoro e aromi) frittata al forno fagiolini frutta^o merenda pomeridiana: frutta (nido frutta) 	<ul style="list-style-type: none"> pasta al ragu' patate duchessa insalata (nido insalata fine) frutta^o merenda pomeridiana: frutta (nido frutta) 	<ul style="list-style-type: none"> riso e piselli merluzzo gratinato zucchine trifolate al forno frutta^o merenda pomeridiana: frutta (nido frutta)
	<ul style="list-style-type: none"> orzo/farro/riso al pomodoro e basilico cotoletta di tacchino al forno carote julienne (nido carote cotte) frutta^o merenda pomeridiana: frutta (nido pane e marmellata) 	<ul style="list-style-type: none"> pasta alle zuccchine prosciutto cotto (nido petto di pollo al forno) insalata (nido insalata tagliata fine) frutta^o merenda pomeridiana: frutta (nido yogurt) 	<ul style="list-style-type: none"> pisarei e faso' (nido pasta fagioli) ricotta fagiolini frutta^o merenda pomeridiana: frutta (nido frutta) 	<ul style="list-style-type: none"> pasta al pesto hamburger di vitellone insalata (nido insalata tagliata fine) frutta^o merenda pomeridiana: pane integrale (nido pane comune) 	<ul style="list-style-type: none"> pasta pomodoro e melanzane pepate di pesce impanate pomodori frutta^o merenda pomeridiana: frutta (nido frutta)
	<ul style="list-style-type: none"> pastina in brodo vegetale (solo per nido) pizza margherita carote julienne (nido carote cotte) frutta^o merenda pomeridiana: frutta (nido tè dezinato senza zucchero e biscotti) 	<ul style="list-style-type: none"> risotto alle zuccchine prosciutto cotto (nido petto di pollo al forno) insalata (nido insalata tagliata fine) frutta^o merenda pomeridiana: frutta (nido yogurt) 	<ul style="list-style-type: none"> pisarei e faso' (nido pasta fagioli) ricotta fagiolini frutta^o merenda pomeridiana: frutta (nido frutta) 	<ul style="list-style-type: none"> pasta al pesto hamburger di vitellone insalata (nido insalata tagliata fine) frutta^o merenda pomeridiana: pane integrale (nido pane comune) 	<ul style="list-style-type: none"> pasta pomodoro e melanzane pepate di pesce impanate pomodori frutta^o merenda pomeridiana: frutta (nido frutta)

^o se non servita al mattino, come da indicazioni della scuola





DATA INIZIO MENÙ: 06-04-2026

ANNO SCOLASTICO 2025- 2026

MENÙ primavera estate

MENÙ PRIMAVERA-ESTATE

Menù Ndi, Scuola dell'infanzia, Primaria e Secondaria di 1° grado

Settimana	Lunedì	Martedì	Mercoledì	Giovedì	Venerdì
	<p>Pasta aglio e olio Arrostito di vitellone Fagiolini all'olio Frutta *</p> <p>Merenda pomeridiana: frutta (nido frutta)</p> <p>pane integrale (nido pane comune)</p>	<p>Passato di verdura con pasta Pizza margherita Verza cruda Frutta *</p> <p>Merenda pomeridiana: frutta (nido le dattimo senza zuccheri e biscotti)</p>	<p>Risotto alla parmigiana Fisiburger con il suo panino con maionese vegetale (nido panino normale) Insalata (nido insalata fine) Frutta *</p> <p>Merenda pomeridiana: frutta (nido frutta)</p>	<p>Pasta al ragù di lenticchie Frittata al forno Carote al forno Frutta *</p> <p>Merenda pomeridiana: frutta (nido yogurt)</p>	<p>Pasta al pesto invernale Torta di patate Finocchi crudi all'olio Frutta *</p> <p>Merenda pomeridiana: frutta (nido frutta)</p>
	<p>Risotto allo zafferano Polpettine al forno Fagiolini all'olio Frutta *</p> <p>Merenda pomeridiana: frutta (nido yogurt)</p>	<p>Gnocchi/chicche al pomodoro (nido pasta al pomodoro) Pesce gratinato al forno Insalata (nido insalata fine) Frutta *</p> <p>Merenda pomeridiana: frutta (nido frutta)</p>	<p>Passato di legumi con riso Polpettone ricotta e tacchino Verza cruda Frutta *</p> <p>Merenda pomeridiana: frutta (nido frutta)</p>	<p>Pasta al ragù Mozzarella (nido mozzarella a dadini) Finocchi gratinati Frutta *</p> <p>Merenda pomeridiana: frutta (nido frutta)</p>	<p>Pasta e fagioli/ceci (nido pasta e fagioli/ceci frullati) Frittata alle verdure Carote julienne Frutta *</p> <p>Merenda pomeridiana: frutta (nido pane e marmellata)</p>
	<p>Pastina in brodo di carne** Bollito con salsa rossa Fagiolini all'olio Frutta *</p> <p>Merenda pomeridiana: frutta (nido frutta)</p>	<p>Pasta bianca olio e grana Bocconcini di pollo/cosce alle erbe Patate al forno Frutta *</p> <p>Merenda pomeridiana: frutta (nido latte e biscotti)</p>	<p>Passato di verdura con orzo/farro/riso Pizza margherita Verza cruda Frutta *</p> <p>Merenda pomeridiana: frutta (nido frutta)</p>	<p>Pisarei e fasò (nido pasta e fagioli) Coppa e robiola (infanzia e nido solo robiola) Carote al forno Frutta *</p> <p>Merenda pomeridiana: frutta (nido cianfrulla)</p>	<p>Risotto alla zucca Bocconcini di pesce impanati con maionese vegetale Insalata Frutta *</p> <p>Merenda pomeridiana: frutta (nido frutta)</p>
	<p>Pasta integrale alla pizzaiola (pomodoro e aroni) (nido pasta non integrale) Scaloppine di lonza al limone (nido trito di vitellone) Finocchi crudi all'olio Frutta *</p> <p>Merenda pomeridiana: frutta (nido pane e olio)</p>	<p>Lasagne alla bolognese Crescenza Insalata (nido insalata tagliata fine) Frutta *</p> <p>Merenda pomeridiana: frutta (nido frutta)</p>	<p>Valletta di piselli con crostini (nido con passata) Peto di pollo agli aromi al forno Carote julienne (nido carote cotte) Frutta *</p> <p>Merenda pomeridiana: frutta (nido yogurt)</p>	<p>Pasta aglio e olio Merluzzo gratinato Patate e carote lesse Frutta *</p> <p>Merenda pomeridiana: frutta (nido frutta)</p>	<p>Minestrina vegetale con riso** Polpettone di spinaci e ricotta Verza cruda (nido tagliata fine) Frutta *</p> <p>Merenda pomeridiana: frutta (nido frutta)</p>

*Se non servita al mattino, come da indicazioni della scuola
**nelle scuole primarie e secondarie è possibile sostituire la minestrina vegetale e la pastina in brodo di carne con pasta al pomodoro/pasta all'olio

MENÙ AUTUNNO-INVERNO

Riesaminata in data 08 Aprile 2026 dalla DG Manuela Barbieri

[VISITA IL SITO](#)

Member of CISQ Federation





COMUNE DI
VIGOLZONE

COMUNE DI VIGOLZONE

Piazza Serena 18 | 29020 Vigolzone PC

Tel. 0523.872713

Referente del servizio : Elena Baiguera

elena.baiguera@comune.vigolzone.pc.it

Nido L'albero dei sogni

Viale Castignoli 30 | 29020 Vigolzone PC

Tel. 0523.879475

Coordinatrice pedagogica: Sabrina Gazzola

sabrinagazzola@cooperativaunicoop.it