

**uni** 40 *anni*  
**COOP**



UNIONE MONTANA ALTA VAL NURE

# Girogiro tondo



**NIDO D'INFANZIA**

**CARTA DEI SERVIZI**  
**2026 - 2027**



**Unicoop Cooperativa Sociale a r.l.**

Piazza Cittadella 2

29121 Piacenza

Tel. 0523.323677

[unicoop.pc@cooperativaunicoop.it](mailto:unicoop.pc@cooperativaunicoop.it)

[www.cooperativaunicoop.it](http://www.cooperativaunicoop.it)

**Nido Girogirotondo**

Via G. Rossi, 1 | 29028 Ponte dell'olio

Tel. 0523.876026

**Coordinatrice: Enrica Tamborlani**

[enricatamborlani@cooperativaunicoop.it](mailto:enricatamborlani@cooperativaunicoop.it)

# INDICE

- 4** **PREMESSA**
- 5** **COOPERATIVA UNICOOP**
- 6** **UNIKIDS**
- 7** **RIFERIMENTI LEGISLATIVI**
- 8** **IL PROGETTO PEDAGOGICO DEL NIDO**
  - Presentazione del servizio
  - I principi generali e i valori che ispirano il nido
  - Le ragioni di un fare progettuale
  - Gli obiettivi e le finalità del nido
  - Valorizzazione delle differenze: inclusione di bambini/e con disabilità
  - Mediazione interculturale
- 12** **GLI SPAZI E I TEMPI DEL NIDO**
  - Organizzazione del servizio
  - Calendario e orari
  - Abbigliamento e pannolini
- 15** **PER...CORRENDO LA GIORNATA AL NIDO**
- 17** **ALIMENTAZIONE**
  - Alimentazione con latte materno
  - Commissione mensa
- 18** **PERSONALE**
  - Coordinatrice pedagogica
  - Educatori/trici
  - Personale addetto alla cucina e alla distribuzione
  - Personale addetto ai servizi di pulizia
  - Formazione
- 20** **IL PROGETTO EDUCATIVO**
  - Progetto Ambientamento
  - Progetto Continuità
- 22** **PARTECIPAZIONE DELLA FAMIGLIA**
  - Momenti di coinvolgimento
  - Comitato di Gestione
  - Assemblea dei genitori
  - Soddisfazione delle famiglie
  - Reclami e suggerimenti
- 24** **ACCESSO AL SERVIZIO, RETTE, RINUNCE**
  - Accesso
  - Accesso per l'utenza privata
  - Pagamenti e tariffe
  - Modalità di inserimento
  - Uscite didattiche
  - Assicurazione
- 32** **SALUTE E SICUREZZA**
  - Ammissione e frequenza
  - Norme igienico-sanitarie
  - Criteri generali per l'allontanamento
  - Criteri generali di riammissione
  - Somministrazione di farmaci
- 35** **FATTORI DI QUALITÀ DEL SERVIZIO E STANDARD DI QUALITÀ**
- 37** **COSA METTO NELLO ZAINETTO**
- 38** **MENÙ LATTANTI**
- 39** **MENÙ NIDO E SCUOLA DELL'INFANZIA**

# PREMESSA



La Carta dei Servizi del Nido d'Infanzia Girogirotondo è un vademecum informativo che illustra le caratteristiche pedagogiche e organizzative della struttura, definendo i diritti e i doveri reciproci tra servizio e famiglie.

Il suo scopo principale è rispondere ai bisogni dei/delle bambini/e promuovendo trasparenza e partecipazione, con l'obiettivo di migliorare costantemente l'offerta educativa. Fondata su principi di uguaglianza, imparzialità ed efficienza, la Carta utilizza specifici indicatori per monitorare la qualità delle attività. Essendo uno strumento dinamico, il documento viene aggiornato periodicamente e condiviso con i genitori per garantirne la piena conoscenza e accettazione.

---

# UNICOOP: DAL 1986, SOLIDARIETÀ E COMPETENZA AL SERVIZIO DEL TERRITORIO

---

Unicoop è una cooperativa sociale attiva a Piacenza dal 1986 che, nata dall'iniziativa di 13 fondatori, impiega oggi oltre 400 professionisti nei servizi sociali ed educativi. Il nome stesso, "uniti nella cooperazione", riflette una filosofia basata su solidarietà, mutualità e partecipazione, orientata a offrire prestazioni di alta qualità ed efficienza.

L'eccellenza organizzativa è garantita dalle certificazioni ISO 9001, UNI 11034 specifica per l'infanzia e dalla recente UNI/PdR 125 per la parità di genere. Nella sua missione dedicata ai più piccoli, Unicoop collabora strettamente con le famiglie per promuovere il benessere e la formazione dei/delle bambini/e nel rispetto di ogni identità, sostenendo attivamente la cultura dell'infanzia e la genitorialità.

**La sede** è in Piazza Cittadella, 2 - Piacenza - tel. 0523 323677  
[unicoop.pc@cooperativaunicoop.it](mailto:unicoop.pc@cooperativaunicoop.it)  
[www.cooperativaunicoop.it](http://www.cooperativaunicoop.it)

**La Direttrice Generale è:**  
Manuela Barbieri – tel. 320 3298533  
[manuelabarbieri@cooperativaunicoop.it](mailto:manuelabarbieri@cooperativaunicoop.it)

**La Coordinatrice pedagogica del nido è:**  
Enrica Tamborlani - 351 9878593  
[enricatamborlani@cooperativaunicoop.it](mailto:enricatamborlani@cooperativaunicoop.it)



# UNIKIDS



**Per coniugare l'innovazione tecnologica con la centralità delle relazioni umane, è nata "Unikids", una piattaforma digitale accessibile dal sito di Unicoop dedicata allo scambio di informazioni tra nido e famiglie.**


Questo strumento permette ai genitori di gestire in pochi click diversi aspetti burocratici e pedagogici: dalla presentazione della domanda d'ammissione all'invio della modulistica, come autorizzazioni e certificati. Tramite il portale è inoltre possibile consultare documenti ufficiali, avvisi calendari e progetti oltre a scambiare comunicazioni dirette con la struttura. Unikids offre anche uno sguardo prezioso sulla vita quotidiana dei bambini e delle bambine, consentendo l'accesso ai diari giornalieri e progettuali e a una cartella riservata per le fotografie.

## RIFERIMENTI LEGISLATIVI

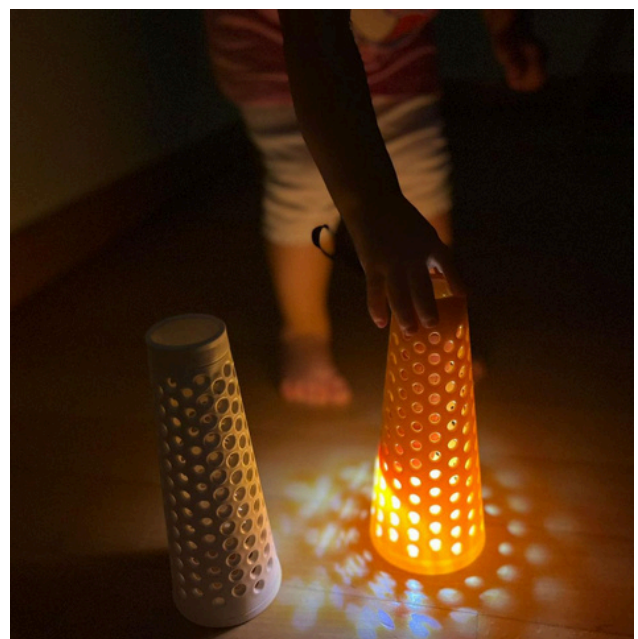
La Regione Emilia-Romagna attraverso leggi e direttive regionali prescrive ai gestori di servizi educativi alla prima infanzia requisiti obbligatori e ben dettagliati per garantire l'erogazione di servizi efficienti e di qualità.

Le leggi di riferimento sono:

- **Legge Regionale 19/2016**, Servizi Educativi per la prima infanzia;
- **Deliberazione della Giunta Regionale n. 2301 del 21/12/2016**;
- **Legge 119/2017**, Disposizioni urgenti in materia di prevenzione vaccinale;
- **Direttiva Regionale n. 1564 del 16/10/2017**, direttiva in materia di requisiti strutturali e organizzativi dei servizi educativi per la prima infanzia e relative norme procedurali;
- **DGR 704/2019 Accreditamento dei servizi alla prima infanzia**.



Dal settembre 2022, tutti i servizi per la prima infanzia gestiti da Unicoop sono entrati in **regime di accreditamento**. Questo percorso, ha portato le équipe a impegnarsi in un costante percorso di autovalutazione. Adeguando i propri standard ai requisiti normativi, la cooperativa garantisce così un miglioramento continuo della qualità del servizio offerto.



# IL PROGETTO PEDAGOGICO DEL NIDO

## PRESENTAZIONE DEL SERVIZIO

Il Nido d'infanzia Girogirotondo è sito a Ponte dell'Olio in via G.Rossi 1, la titolarità del servizio è dell'Unione Alta Val Nure che ne ha affidato la gestione ad Unicoop.

Il Nido è un servizio educativo alla prima infanzia che può ospitare fino ad un massimo di 30 bambini e bambine dai 3 ai 36 mesi. Il servizio ha 26 posti convenzionati con l'Unione Alta Val Nure per i bambini e le bambine residenti nei comuni di Ponte dell'Olio, Bettola, Farini e ha a disposizione i restanti posti per l'utenza privata.

## I PRINCIPI GENERALI E I VALORI CHE ISPIRANO IL NIDO

Il nido d'Infanzia è un servizio integrativo alla famiglia che promuove lo sviluppo cognitivo e affettivo dei/delle bambini/e in un clima di reciproca fiducia e collaborazione tra genitori ed educatori/trici.

I nostri obiettivi:

- **Affettività e Socialità:** Favorire il legame con figure adulte complementari alla famiglia e la relazione quotidiana tra pari.
- **Identità e Competenze:** Intrecciare l'apprendimento attivo con la consapevolezza delle proprie emozioni.
- **Benessere e Accoglienza:** Garantire un contesto sicuro che stimoli la sperimentazione autonoma.

**La nostra visione:** Crediamo in un "bambino competente", protagonista del proprio percorso e capace di interagire con la realtà in modo originale. Rispettiamo i tempi e la storia personale di ognuno offrendo una presenza adulta basata sull'ascolto e sul supporto alla sua naturale ricerca di autonomia, in un contesto che tiene conto del singolo in una dimensione di gruppo.



## LE RAGIONI DI UN FARE PROGETTUALE

Da anni Unicoop utilizza un approccio di tipo progettuale, che pone la bambina e il bambino al centro del processo educativo. All’inizio di ogni anno le educatrici osservano i bambini e le bambine muoversi nelle prime esperienze proposte e formulano pensieri, osservazioni, idee, valori su possibili piste di lavoro da intraprendere con loro. Tutto viene presentato ai genitori con l’obiettivo di condividere il percorso dei/delle bambini/e con l’attenzione di accogliere tutti nella loro unicità e specificità in rapporto agli altri, costruendo quindi nei/nelle bambini/e i primi rudimentali concetti di “comunità” e di gruppo. Questi pensieri si declinano in ipotesi progettuali, che verranno proposte ai/alle bambini/e sotto forma di gioco. Le osservazioni fatte dalle educatrici trasformeranno il gioco della bambina e del bambino in pensiero educativo e, di conseguenza, in nuove proposte di gioco. Lo stile educativo del nido coltiva, sollecita e sostiene la crescita dell’individuo e quindi le sue capacità riflessive, comunicative e di rielaborazione. Uno stile che procede verso la costruzione di pensieri “complessi” capaci di produrre conoscenza, intesa come rilettura della realtà, lasciando la possibilità e lo spazio ad ognuno di analizzare le esperienze, approdando alla conoscenza, dando un senso alle esperienze di gioco, sperimentando. Lo stile educativo del nido si basa sulla contaminazione tra il “dentro” ed il “fuori”; rifacendoci allo **stile dell’Outdoor Education** che pone al centro del proprio progetto l’educazione emozionale, la relazione, l’ascolto della bambina e del bambino in sintonia con i suoi bisogni e apprendimenti e il suo diritto alla felicità, ci poniamo l’obiettivo di rendere il giardino lo spazio ideale per una pedagogia viva, un luogo di apprendimento autentico, che, insieme agli spazi interni sia capace di sostenere la libera attività e l’esplorazione da parte dei/delle bambini/e. Il nostro progetto educativo trova oggi riconoscimento nelle **“Linee Guida della Regione Emilia-Romagna per la promozione dell’educazione all’aperto dalla nascita ai sei anni, nei giardini educativi e scolastici e nelle aree dedicate a bambini/e e famiglie, in città e nel territorio”** (Febbraio 2025) Questo documento conferma la validità dell’approccio che il nostro Nido adotta da anni, valorizzando i giardini come contesti d’apprendimento dove trasformare il contatto con la natura e il territorio in un’occasione quotidiana di crescita e scoperta."



## GLI OBIETTIVI E LE FINALITÀ DEL NIDO

Il nido d'infanzia si configura come uno spazio dedicato al gioco, alla socializzazione e all'esplorazione, dove ognuno può sperimentare e consolidare le proprie abilità nel rispetto della propria identità culturale e religiosa. Gli obiettivi cardine del servizio includono il sostegno alla conquista dell'autonomia, la promozione della solidarietà e la stimolazione delle potenzialità individuali attraverso strategie di apprendimento autonome.

Questi traguardi educativi si traducono concretamente in azioni quotidiane, pianificate attraverso una progettazione annuale e una ridiscussione periodica. Tali strumenti non sono solo una guida operativa, ma rappresentano il fulcro della verifica costante della qualità educativa offerta dal servizio.



## **VALORIZZAZIONE DELLE DIFFERENZE: STRATEGIE DI INCLUSIONE DI BAMBINI E BAMBINE CON DISABILITA'**

Il nido d'Infanzia si impegna a garantire l'integrazione delle bambine e dei bambini con disabilità attraverso progetti individualizzati di inclusione.

La presenza al nido di bambini e bambine con disabilità in situazione di disagio è fonte di una dinamica di rapporti e di interazioni così unica e preziosa da costituire, a sua volta, una significativa e rilevante occasione di maturazione per tutti.

Grazie a questa presenza, infatti, ogni bambino e bambina non solo impara a conoscere e a vivere la diversità come una dimensione esistenziale e non come una caratteristica emarginante, ma è anche stimolato a ricercare inedite soluzioni relazionali, comunicative, didattiche e organizzative che vanno a vantaggio di tutti perché ampliano gli orizzonti di possibilità a questi diversi livelli.

A large, decorative light blue swirl graphic that starts from the left side of the page, loops upwards and to the right, and then curves back down towards the left, creating a heart-like shape. It is positioned above the 'MEDIAZIONE INTERCULTURALE' section.

## **MEDIAZIONE INTERCULTURALE**

Nei Servizi all'Infanzia di Piacenza e provincia, il Mediatore Culturale è una figura professionale chiave per favorire l'inclusione scolastica e sociale dei bambini. Operando in sinergia con famiglie, personale educativo e istituzioni, il mediatore collabora alla definizione di strategie progettuali volte a superare eventuali barriere culturali.

Questa figura rappresenta una risorsa fondamentale nel supportare la relazione tra il Servizio e le famiglie, agendo sempre nel pieno rispetto della privacy. Il Nido Girogirotondo si avvale di questo prezioso strumento professionale ogni qualvolta se ne presenti la necessità, garantendo un'accoglienza attenta a ogni realtà.

# GLI SPAZI E I TEMPI DEL NIDO

Lo spazio è progettato, organizzato e realizzato in modo da costituire una risorsa per il/la bambino/a: deve creare sfondi, contesti, scenografie per dare senso e significato alle relazioni, alle scoperte, alle avventure, alle emozioni dei/delle bambini/e e degli adulti.



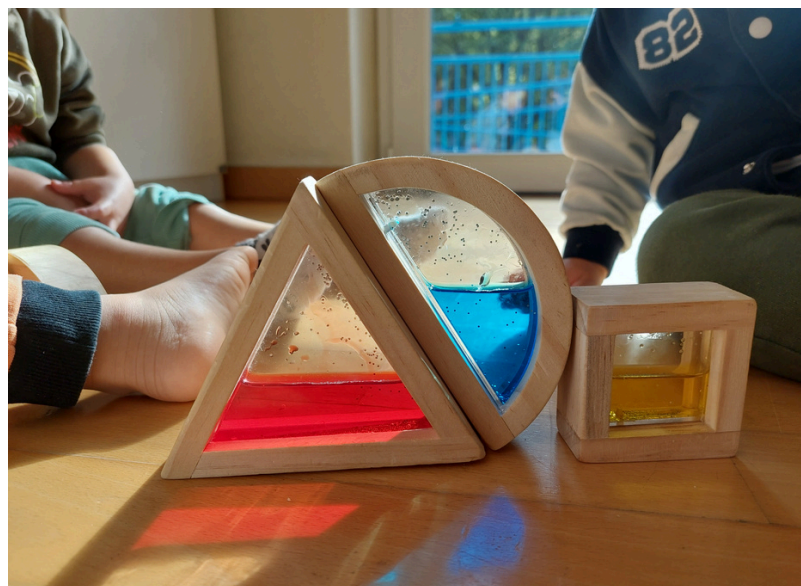
## L'ORGANIZZAZIONE DEL SERVIZIO

Il Nido Girogirotondo può ospitare fino a 30 bambini/e di età compresa tra i 3 e i 36 mesi, suddivisi a seconda delle età dei bambini e delle bambine, in sezioni:

- **Sezione Lattanti:** dai 3 agli 11 mesi
- **Sezione Piccoli:** dai 11 ai 23 mesi
- **Sezioni Grandi:** dai 24 ai 36 mesi

Verranno mantenuti i rapporti numerici per il personale previsti dalla DGR 1564/2017: 1 educatore/trice ogni 5 bambini/e per la sezione lattanti, 1 educatore/trice ogni 7 bambini/e per le sezioni piccoli e grandi.

L'organico del nido verrà integrato con educatrici aggiuntive stabili, a disposizione per le sostituzioni e per il supporto al personale educativo nei momenti di maggiore necessità.





**L'entrata** dei bambini/e è prevista **tra le 7.45 e le 9.30.**

**L'uscita** dei/delle bambini/e è prevista:

- **tra le 12.30 e le 13.00** per chi frequenta in modalità part-time
- **tra le 16.00 e le 16.45** per chi frequenta in modalità tempo pieno
- **entro le 17.45** per chi frequenta in modalità tempo lungo. (se attivato)

Per il buon funzionamento del servizio si richiede il rispetto degli orari di ingresso e di uscita.

### **CALENDARIO E ORARI**

Il servizio è aperto da settembre a luglio dell'anno successivo e osserva il calendario scolastico regionale relativamente a vacanze natalizie, pasquali e festività.

Il calendario e gli orari per la frequenza dei posti convenzionati con l'Unione Alta Val Nure vengono eventualmente variati con delibera della Giunta. L'ente gestore può, sulla base delle richieste, prevedere ulteriori aperture nel corso dell'anno con retta a totale carico delle famiglie.

È possibile, per l'utenza privata, scegliere la frequenza su 3 giorni settimanali con le stesse fasce orarie previste per la frequenza su 5 giorni.

**PART-TIME: 7.45-13.00**

**TEMPO PIENO: 7.45-16.45**

**TEMPO LUNGO: 7.45-17.45\***

\*La frequenza del Tempo Lungo sarà attivata previa richiesta di almeno n. 7 bambini/e e con la possibilità di accesso ad un massimo di n. 8 bambini/e.

I bambini e le bambine saranno ammessi secondo l'ordine cronologico delle domande attestato dal numero di protocollo inserito dall'ufficio competente dell'Unione Montana Alta Val Nure. Il servizio partirà dal mese di ottobre solo se tutti e 7 i richiedenti del servizio saranno frequentanti. I/le bambini/e e ammessi/e al tempo lungo potranno rimanere al nido fino alle 17.45 e non saranno più ammessi cambi di frequenza.

**Potrà essere valutata unicamente l'attivazione tempo lungo per l'intero anno educativo a partire dal mese di ottobre.**

La retta del tempo lungo sarà calcolata sulla base della fascia di redditi ISEE.

## ABBIGLIAMENTO E PANNOLINI

Per favorire la libertà di movimento e l'esplorazione, si raccomanda un abbigliamento pratico, come tute da ginnastica abbinata a calze antiscivolo o pantofole. Per garantire la sicurezza di tutto il gruppo, è vietato l'uso di piccoli accessori quali mollettine, orecchini, collane o elastici minuti.

Per quanto riguarda l'attrezzatura outdoor (tutina, giacca, passamontagna, stivaletti,...) verranno fornite specifiche indicazioni dall'equipe, nel corso dell'anno.

L'elenco dettagliato del corredo necessario è consultabile nella Carta dei Servizi a pag 37 "Cosa metto nello zainetto"; ogni oggetto o indumento deve essere chiaramente contrassegnato con il nome del bambino e delle bambine per evitarne lo smarrimento. Si ricorda, infine, che la fornitura dei pannolini è a carico del servizio.



# PER... CORRENDO LA GIORNATA AL NIDO

L'organizzazione della giornata segue un ritmo **che si ripete quotidianamente**, scandito da momenti che consentono di instaurare relazioni significative adulto-bambino/a e bambino/a-bambino/a.

Il ripetersi delle azioni crea **un contesto attendibile** che consente ai/alle bambini/e, progressivamente, di imparare ad anticipare mentalmente ciò che avverrà nell'arco della giornata.

**Dalla ritualità e dal ripetersi dei gesti nasce il ricordo**, l'impressione nella memoria, la previsione di ciò che sta per accadere e, pertanto, la sicurezza.



## LA GIORNATA AL NIDO

Ora	
<b>7.45-9.30</b> <b>Ingresso/Accoglienza</b>	<p>È il momento dell'ingresso quotidiano del bambino/a al nido e dello scambio di notizie tra i genitori e le educatrici.</p> <p>Le educatrici sono pronte ad accogliere i bambini e le bambine, ognuno con il proprio rituale, e a ricevere dai genitori informazioni che possono servire durante la giornata.</p>
<b>9.30-10.00</b> <b>Merenda</b>	<p>Quando tutti i/le bambini/e sono entrati ci si prepara per la merenda del mattino. La merenda è a base di frutta come previsto dalla dieta.</p>
<b>10.00-11.00</b> <b>Proposte educative</b>	<p>Esperienze di gioco a piccolo o grande gruppo negli spazi interni ed esterni del nido.</p>
<b>11.00-11.30</b> <b>Igiene personale</b>	<p>È un momento di routine che precede ogni pasto. Tutti i momenti di cura e igiene personale sono svolti in piccolo gruppo senza fretta per favorire scambi relazionali più distesi e gratificanti.</p>
<b>11.30-12.15</b> <b>Pranzo</b>	<p>Bambini e bambine ritrovano quotidianamente il proprio posto a tavola, seguiti dall'educatrice, in un contesto che facilita le relazioni e consente di vivere il momento del pranzo come momento piacevole; i bambini e le bambine diventano gradualmente più partecipi anche attraverso l'acquisizione di prime regole, indispensabili in un percorso di autonomia.</p>
<b>12.15-13.00</b> <b>Igiene personale/Uscita per chi fa part-time</b>	<p>I bambini e le bambine che escono rimangono in sezione coinvolti in attività tranquille in attesa dell'uscita. È cura delle educatrici garantire un breve passaggio di informazioni al genitore sul vissuto del bambino/a al nido; gli altri/e bambini/e si preparano al sonno.</p>
<b>13.00-15.00</b> <b>Riposo</b>	<p>Raccontarsi la favola della nanna, ascoltare musica rilassante, vivere insieme agli amici il momento del riposo, dormire insieme... tutte queste azioni favoriscono relazioni affettive con l'adulto e tra il/la bambino/a e i suoi coetanei.</p>
<b>15.00-15.30</b> <b>Igiene personale/ Merenda</b>	<p>Dopo il riposo, i bambini e le bambine si ritrovano per la merenda.</p>
<b>15.00-16.45</b> <b>Gioco libero Saluti/Uscita</b>	<p>Dopo il riposo, i bambini e le bambine decidono insieme all'educatrice giochi e attività rilassanti per il pomeriggio. Ci si avvia alla conclusione della giornata preparandosi all'uscita con alcuni rituali di saluto.</p> <p>È il momento di riabbracciare i genitori, di raccontare la giornata, e per l'educatrice scambiare brevi informazione con loro.</p>
<b>16.45-17.45</b> <b>Attività tempo lungo</b>	<p>Attività programmate o momenti di gioco libero negli spazi organizzati del nido.</p>

# ALIMENTAZIONE

A cominciare dallo svezzamento il cibo è “scoperta” di colori, sapori, odori, consistenze nuove; contemporaneamente è gioco, curiosità, e soprattutto, piacere. È seguendo questi semplici principi che viene organizzata la giornata alimentare al nido.

La preparazione dei pasti riveste un ruolo fondamentale per educare i bambini e le bambine ad assaggiare e provare cibi nuovi senza paura. Per questo il nido è dotato di una cucina interna che confeziona tutti i pasti dei bambini e delle bambine frequentanti il servizio. Nell’arco della giornata al nido sono previste due merende, una alla mattina e una nel pomeriggio, e un pasto. I pasti e le merende sono preparati sulla base di menù elaborati dall’Azienda USL. Copia dei menù è contenuta nella carta dei servizi (pag. 38-40) ed è sempre esposta al nido. Sono ammesse diete speciali per seri e comprovati motivi sanitari (es. allergie, intolleranze ecc.). Il medico curante deve farne richiesta motivata specificando gli alimenti consentiti e il periodo di tale dieta speciale. Ogni richiesta di dieta speciale deve essere visionata dal pediatra di comunità e/o dalla dietista.

Sono consentite diete particolari dettate da motivi non sanitari (religiosi, filosofici ecc.) facendone specificatamente richiesta tramite apposita autocertificazione presentata su Unikids. La dieta sarà consentita se compatibile con la gestione della mensa. Non sono ammessi al nido cibi portati dall’esterno.

## ALIMENTAZIONE CON LATTE MATERNO

È possibile somministrare latte materno al nido, previa richiesta scritta da parte della mamma. Il latte deve essere trasportato in borsa termica e consegnato dalla madre (o da chi accompagna il bambino) alle educatrici del nido. Il biberon deve essere chiuso con il tappo e tra coperchio e contenitore deve essere applicata etichetta che indichi nome e cognome del/la bambino/a, data e ora della raccolta, data e ora ultima dell’utilizzo.

Il latte rimasto dopo la poppata verrà eliminato.

## COMMISSIONE MENSA

Per garantire un servizio mensa di qualità e coinvolgere direttamente le famiglie in questa esperienza, Unicoop ha istituito una specifica Commissione Mensa. Questo organo ha il compito di valutare la qualità, le quantità e le modalità di somministrazione dei pasti, offrendo ai genitori l’opportunità di conoscere da vicino l’offerta alimentare dei propri figli. La Commissione, che resta in carica per l’intero anno educativo, assicura una rappresentanza completa di tutte le figure coinvolte: ne fanno parte un genitore per ogni sezione, la coordinatrice pedagogica, un’educatrice e un rappresentante del personale di cucina.

# PERSONALE



All'interno del nido operano diverse figure professionali che collaborano per il benessere dei/delle bambini/e.

**La Coordinatrice Pedagogica** supervisiona settimanalmente il personale e garantisce il supporto all'attività educativa e organizzativa del nido. È il punto di riferimento per i genitori, disponibile per confronti pedagogici o gestionali. Inoltre, assicura il raccordo tra la cooperativa e le reti territoriali (Comune, pediatria, neuropsichiatria e servizi educativi), partecipando attivamente al Tavolo di Coordinamento Pedagogico Distrettuale (distretto di Levante).

Le **Educatrici**, in possesso dei titoli previsti dalla L.R. 19/2016, curano il benessere psico-fisico e lo sviluppo cognitivo, affettivo e sociale dei bambini e delle bambine. Progettano gli spazi e le attività ludiche, garantendo il corretto funzionamento del servizio. Mantengono inoltre un dialogo costante con le famiglie, sia attraverso il confronto quotidiano che tramite colloqui individuali.

Il **personale di cucina e distribuzione** prepara i pasti e supporta il momento del pranzo, permettendo alle educatrici di dedicarsi esclusivamente ai/alle bambini/e.

Il **Personale addetto ai servizi di pulizia** pulisce e riordina gli ambienti, gli arredi e i materiali in dotazione al servizio.

## FORMAZIONE

La cooperativa investe nella formazione continua per accrescere la professionalità delle operatrici e la qualità del servizio. Come previsto dalla L.R. 19/2016 e dai criteri di accreditamento, ogni educatore/trice svolge almeno 40 ore annue di aggiornamento (10 ore per il personale ausiliario), partecipando ai percorsi del Coordinamento Pedagogico Territoriale di Piacenza e e alla formazione del Coordinamento Pedagogico distrettuale del distretto di Levante, per restare integrato nella rete regionale.

Il piano formativo, approvato annualmente dai vertici di Unicoop, viene definito dalla Coordinatrice Pedagogica in base ai bisogni dei gruppi di lavoro. Oltre alla formazione, l'equipe si riunisce due volte al mese per monitorare l'andamento del nido, verificare i progetti educativi e condividere riflessioni metodologiche e relazionali sull'agire quotidiano.



# IL PROGETTO EDUCATIVO

All'interno del progetto educativo annuale prendono forma vari percorsi esperienziali legati alle attitudini dei bambini e delle bambine, alle loro caratteristiche personali, alle relazioni di socializzazione e gioco che si creano all'interno della sezione. Il progetto educativo è realizzato ogni anno dalle educatrici in collaborazione con la coordinatrice pedagogica.



**Alcune esperienze sono proposte ogni anno al gruppo dei/delle bambini/e:**

## **PROGETTO AMBIENTAMENTO**

Con inserimento e ambientamento ci si riferisce al periodo iniziale di frequenza del/la bambino/a al nido durante il quale viene richiesta la presenza di una figura familiare: un genitore o una persona significativa. Questa presenza rappresenta una condizione di sicurezza emotiva necessaria affinché il/la bambino/a accetti con gioia e curiosità il nuovo ambiente e sia disponibile a stabilire nuovi rapporti.

Arrivando al nido il bambino/a non incontra soltanto nuovi adulti e nuovi coetanei, ma anche nuove "regole", nuovi materiali, nuovi tempi, spazi. Gli inserimenti vengono effettuati a piccoli gruppi di 3-4 bambini/e per sezione ogni 15 giorni, per favorire l'ambientamento di ognuno in modo graduale. Si chiede ai genitori, nelle prime settimane di frequenza, una disponibilità e flessibilità che consenta di modulare i tempi dell'inserimento per rispettare le esigenze del/la bambino/a inserito e quelle del gruppo. La data di inserimento di ciascun/a bambino/a viene comunicata tramite comunicazione scritta alla famiglia su Unikids.

Nel periodo precedente l'inserimento, o al più tardi nei primi giorni di frequenza, è previsto un colloquio fra i genitori e le educatrici di sezione per concordare tempi e modalità dell'inserimento stesso.

## **L'inserimento in 3 giorni**

L'inserimento al Nido Girogirotondosi svolge su tre giorni settimanali, durante i quali genitore e bambino/a si immergono nelle routine del nido dalle 9.30 alle 12.30 circa. Nei primi giorni il genitore resta all'interno del nido insieme al/alla bambino/a anche per il momento del pranzo. Dal quarto giorno, il genitore saluta il/la bambino/a al momento dell'ingresso e torna a prenderlo dopo il pranzo.

A partire dalla settimana successiva, rispettando i tempi del bambino e della bambina, viene inserita anche la nanna. L'ambientamento su tre giorni con la presenza costante di un genitore risulta molto efficace perché prevede che una figura di riferimento conosciuta accompagni il/la bambino/a durante la quotidianità al nido. Tutte le situazioni nuove vengono vissute insieme alla figura di riferimento che funge da base sicura. Questa modalità ha un forte valore di rassicurazione anche nei confronti dei genitori che possono sperimentare in maniera diretta le routine, gli spazi e i tempi del nido. La conoscenza reciproca inizia in questi momenti condivisi, nei quali l'educatrice osserva le abitudini del/della bambino/a, affianca il genitore ed entra in contatto con loro in modo graduale diventando una figura familiare per entrambi.

### **PROGETTO CONTINUITÀ**

La continuità tra nido e scuola dell'infanzia non è intesa come ricerca di omologazione tra i diversi ordini di scuola, ma come sviluppo coerente e coordinato del processo formativo. L'impegno è quello di individuare, in collaborazione con le scuole dell'infanzia dell'unione, delle modalità che consentano di organizzare il passaggio in maniera armonica, approfondendo la riflessione sugli stili educativi, sui momenti di verifica e valutazione e sugli strumenti di documentazione. Il nido d'infanzia deve gestire il passaggio alla scuola dell'infanzia poiché ciascun bambino e bambina chiede di sentirsi parte di una storia caratterizzata da una certa continuità.

All'interno del progetto educativo per i bambini e le bambine di età compresa tra i 24 e i 36 mesi sono previste specifiche attività per garantire questo passaggio. Ogni anno le educatrici contattano le scuole dell'infanzia del paese per progettare insieme attività e visite.



# PARTECIPAZIONE DELLA FAMIGLIA

Unicoop considera la famiglia un soggetto attivo e centrale: il suo benessere è infatti indispensabile per garantire l'alta qualità del servizio. Durante l'anno, i genitori sono chiamati a essere protagonisti, partecipando attivamente a diversi momenti della vita del nido per costruire un percorso condiviso.



## MOMENTI DI COINVOLGIMENTO

La partecipazione delle famiglie si articola in diverse modalità. I momenti formali, come l'assemblea di inizio anno e le riunioni di sezione, permettono di approfondire il progetto pedagogico e i temi legati all'infanzia. Parallelamente, occasioni informali come feste, laboratori e giornate insieme ai figli offrono ai genitori la possibilità di vivere il nido in modo coinvolgente e ludico, condividendo piccole attività quotidiane.

## COMITATO DI GESTIONE

Il Comitato di Gestione ogni anno si costituisce con un rappresentante di ciascun comune convenzionato, un rappresentante dell'ente gestore, due rappresentanti dei genitori con compiti di indirizzo e controllo dell'attività svolta. Esso elegge al proprio interno un Presidente che ha il compito di coordinare l'attività del Comitato, in particolare di provvedere alla sua convocazione e di preparare l'ordine del giorno delle riunioni. Alle riunioni, quando necessario, possono partecipare rappresentanti del personale educatore. I compiti del C.d.G. sono:

- collaborare nell'ambito dell'organizzazione della struttura e delle attività del nido d'infanzia;
- proporre e organizzare iniziative e manifestazioni
- promuovere contatti con le altre istituzioni educative che operano nel settore dell'infanzia e della scuola primaria al fine di realizzare scambi di informazioni ed intraprendere eventuali iniziative di collaborazione.

In particolare, i rappresentanti dei genitori hanno il ruolo di portavoce di tutti i genitori nelle questioni di carattere organizzativo all'interno del nido. In caso di dimissione di uno dei genitori eletti subentra il genitore che ha raccolto il maggior numero di voti, mentre in caso di assenza quest'ultimo può essere delegato alla partecipazione. Il C.d.G. è convocato dal Presidente e su richiesta motivata di qualsiasi componente. In prima convocazione le decisioni votate in assemblea sono valide quando è presente la metà più uno degli aventi diritto, in seconda convocazione è sufficiente la metà più uno dei presenti.

## ASSEMBLEA DEI GENITORI

L'Assemblea dei Genitori è composta da tutti i genitori dei bambini e delle bambine iscritti.

All'assemblea sono attribuiti i seguenti compiti:

1. eleggere annualmente, su scheda con votazione segreta, tra i genitori che la compongono, i propri rappresentanti nel Comitato di Gestione; hanno diritto al voto entrambi i genitori dei bambini e delle bambine iscritti;
2. collabora attivamente, mediante iniziative e momenti di confronto, all'elaborazione delle linee programmatiche generali in collegamento con l'équipe di educatori e il Comitato di Gestione.

L'Assemblea ordinaria si riunisce almeno una volta all'anno ed è convocata dall'Unione Alta Val Nure.

Il Comitato di Gestione manterrà uno stretto contatto con l'Assemblea dei genitori, promuovendo incontri tutte le volte che ciò si renda utile o necessario.

Le assemblee sono valide quando sono presenti almeno il 50% più uno dei membri (comprese le deleghe).

Le decisioni dell'Assemblea sono prese a maggioranza assoluta dei presenti.

## SODDISFAZIONE DELLE FAMIGLIE

I genitori possono valutare il servizio attraverso un "Questionario di gradimento", volto a misurare l'importanza e la soddisfazione attribuite all'organizzazione pedagogica e gestionale. I dati raccolti vengono analizzati dal responsabile del Sistema di Gestione della Qualità e condivisi con la coordinatrice del servizio. Quest'ultimo ha il compito di esaminare i risultati e implementare soluzioni correttive per risolvere eventuali criticità o insoddisfazioni emerse.

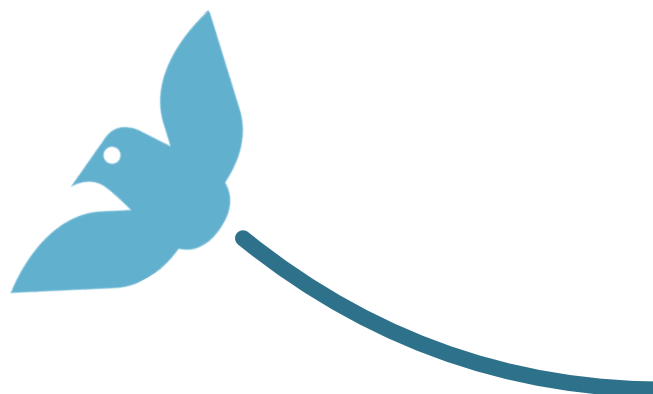
## RECLAMI E SUGGERIMENTI

Nel corso dell'anno educativo i genitori possono far pervenire reclami e/o suggerimenti in varie modalità:

- compilando il modulo "Suggerimenti o Reclami" disponibile sulla piattaforma UNIKIDS;
- inviando una mail a [enricatamborlani@cooperativaunicoop.it](mailto:enricatamborlani@cooperativaunicoop.it), specificando il riferimento al servizio;
- chiamando il numero **3519878593** e parlando direttamente con la coordinatrice pedagogica.

Sarà compito della coordinatrice valutare il suggerimento e/o il reclamo, definire la soluzione con la famiglia e verificarne l'attuazione.

# ACCESSO AL SERVIZIO, RETTE, RINUNCE



## **ACCESSO**

### **Iscrizione**

La domanda di ammissione si può presentare online alla cooperativa Unicoop utilizzando la piattaforma digitale Unikids. Le domande per i posti convenzionati saranno aperte dal 1 aprile ed entro il 31 maggio di ogni anno educativo.

### **Domande di iscrizione fuori termine**

È possibile presentare domanda d'ammissione durante l'intero arco di funzionamento del servizio, collocandosi nell'eventuale lista d'attesa in base alla data d'iscrizione.

### **Variazione di frequenza**

In corso d'anno educativo è possibile cambiare la frequenza da part-time a tempo pieno e viceversa richiedendo e compilando l'apposito modulo disponibile su Unikids.

Si precisa che non è consentito variare la frequenza qualora sia stato scelto il tempo lungo. Gli orari prescelti non potranno subire variazioni se non previa comunicazione alle educatrici e autorizzazione del referente comunale.

La modifica avrà effetto dall'inizio del mese successivo alla richiesta.

### **Cessazione di frequenza**

L'iscrizione è relativa a tutto l'anno di attività del nido e si intende scaduta al termine dello stesso anno educativo. In caso di rinuncia, la cessazione della frequenza del bambino dovrà essere comunicata con un preavviso scritto di 30 giorni attraverso la compilazione del modulo di variazione o cessazione di frequenza disponibile su Unikids. Per il periodo di preavviso è dovuto il pagamento della retta indipendentemente dalla frequenza o meno del servizio.

In caso di mancato preavviso scritto, anche in fase di inserimento, verrà addebitata l'intera retta. Viene fatta salva la possibilità del/della bambino/a di frequentare fino a termine del preavviso.

Il ritiro del/della bambino/a durante l'anno scolastico comporterà inoltre, indipendentemente dal periodo in cui verrà realizzato, la perdita del diritto di mantenere il posto per l'anno successivo come già frequentante.

### **Ritardi**

Qualsiasi eventuale ritardo o variazione nell'ingresso o nell'uscita dei/delle bambini/e dovrà essere comunicato tempestivamente.

In caso di frequenza part-time, un eventuale ritardo all'uscita sposta la tariffa giornaliera nella fascia di frequenza a tempo pieno.

Oltre le 16.45 (o le 17.45 in caso di attivazione del tempo lungo) non è ammesso alcun ritardo e quindi non sarà garantita l'assistenza; nel caso in cui si verificasse il ritardo, Unione Alta Val Nure ed Unicoop si riservano il diritto di adottare tutte le procedure necessarie per evitare il ripetersi dell'evento.

### **Criteri di ammissione**

Sulla base delle domande pervenute entro il 31 maggio, l'Unione Alta Val Nure provvederà alla determinazione di una graduatoria tenendo conto dei criteri di seguito specificati.

Qualora il numero delle domande pervenute superi il numero dei posti disponibili si procederà all'ammissione dei bambini e delle bambine in base all'ordine progressivo della graduatoria.

I criteri, in ordine di priorità, per la determinazione della graduatoria sono:

- mantenimento posto per gli iscritti dell'anno precedente
- handicap del/la minore (certificato dai servizi competenti)
- equilibrio ed omogeneità dei gruppi didattici
- condizioni socio-economiche della famiglia:
  - appartenenza a famiglia mono-parentale e/o in condizioni di grave disagio economico e/o sociale certificato dal Servizio Sociale;
  - occupazione di entrambi i genitori. I/le bambini/e appartenenti a questa categoria vengono inseriti in ordine progressivo sulla base del minor reddito ISEE\*;
  - occupazione di un solo genitore. I/le bambini/e appartenenti a questa categoria vengono inseriti sulla base del minor reddito ISEE\*.

L'Unione Alta Val Nure tramite il responsabile competente si riserva la facoltà di inserire, in deroga ai criteri enunciati, eventuali utenti con riconosciute condizioni di svantaggio o disagio.

La Cooperativa Unicoop provvederà a redigere per l'Unione Alta Val Nure in base ai criteri sopra descritti la graduatoria e l'eventuale lista d'attesa che, in seguito ad approvazione da parte dell'Unione, verrà resa nota nel mese successivo al termine per la presentazione delle domande presso il nido d'infanzia.

Le domande di iscrizione presentate oltre il termine previsto saranno collocate in coda alla graduatoria in base alla data di presentazione e alla data di inserimento richiesta. Le domande che indicheranno una richiesta di inserimento successiva all'apertura del servizio seguiranno nella graduatoria, indipendentemente dai criteri, tutte le iscrizioni che prevedranno una decorrenza precedente come da Regolamento comunale allegato

## **ACCESSO PER L'UTENZA PRIVATA**

### **Iscrizione e Criteri di ammissione**

La presentazione della domanda da privato è gratuita e non vincolante. La compilazione della domanda di ammissione non garantisce l'accesso al posto privato né obbliga alla successiva iscrizione ma consente di accedere alla lista d'attesa. Il modulo di domanda si inoltra compilando online l'apposito form sull'area dedicata Unikids.

I criteri di assegnazione dei posti privati disponibili sono:

- Precedenza ai/alle bambini/e in proseguimento del precedente a.e.
- Equilibrio ed omogeneità delle sezioni in base all'età del/la bambino/a
- Mese di inserimento richiesto. Le domande che indicheranno una decorrenza d'iscrizione successiva all'apertura del servizio, seguiranno nella lista d'attesa, indipendentemente dai criteri d'ammissione, tutte le iscrizioni che prevedano una decorrenza precedente.

**Gli inserimenti in corso d'anno sono possibili fatta salva la disponibilità residua di posti; i/le bambini/e potranno essere inseriti fino al 30 aprile di ogni anno.**

- Numero di giorni di Frequenza (chi sceglie la frequenza sui 5 giorni avrà la precedenza rispetto a chi sceglie i 3 giorni a settimana)
- Data di presentazione della domanda di ammissione.

È possibile presentare domanda di ammissione durante l'intero periodo di funzionamento del servizio, collocandosi nell'eventuale lista d'attesa in base alla data in cui la domanda è pervenuta.

### **Lista d'attesa**

Le domande dei/delle bambini/e non ammessi all'avvio dell'anno scolastico formeranno la lista d'attesa per l'assegnazione di eventuali posti disponibili in corso d'anno.

Le domande d'iscrizione presentate oltre il termine previsto verranno collocate in coda alla graduatoria dell'Unione Alta Val Nure in base alla data di presentazione e alla data di inserimento richiesta. L'iscrizione decorre dal primo giorno di apertura del servizio, l'inizio effettivo della frequenza sarà invece determinato dalle esigenze d'inserimento.

## **PAGAMENTI E TARIFFE**

### **Disciplina generale della tariffa a carico degli utenti**

La tariffa mensile (retta) viene stabilita sulla base del costo annuale del posto/bambino suddiviso in 11 rate di uguale importo. Al fine di stabilire la tariffa mensile a carico di ciascun nucleo familiare viene preso in considerazione l'ISEE (Indicatore della Situazione Economica Equivalente) risultante dal certificato ISEE.

### **Pagamento delle rette mensili**

Il pagamento delle rette mensili da parte delle famiglie va effettuato in via anticipata inderogabilmente entro il giorno 10 del mese di frequenza tramite bonifico bancario o bollettino postale. Per il pagamento delle rette è inoltre possibile scegliere l'addebito automatico su conto corrente (SDD Core) compilando e firmando il modulo di mandato. In tal caso il termine di pagamento delle rette mensili è il giorno 20 del mese di frequenza. Qualora il pagamento delle rette non venisse effettuato, l'ente gestore si riserva la facoltà, previa comunicazione alla famiglia, di non ammettere il/la bambino/a al servizio. Si riserva inoltre la facoltà di intraprendere le azioni necessarie al recupero degli importi dovuti.

### **Deposito cauzionale**

All'atto dell'inserimento del/la bambino/a al nido, verrà richiesto ai genitori il pagamento di un deposito cauzionale pari all'ammontare di una mensilità a tempo pieno (sempre in base alla fascia ISEE di appartenenza). Tale cauzione verrà resa a conclusione della frequenza del/la bambino/a, verificato l'avvenuto pagamento di tutte le rette arretrate.

### **Sconti per assenza**

Sono previsti sconti sulle rette a partire dal quinto giorno di assenza, in crescita progressiva nella percentuale dell'1% (ad esempio 5 giorni di assenza danno diritto al 5% di sconto, 6 giorni di assenza danno diritto al 6% di sconto ecc.).

In caso di frequenza privata articolata su 3 giorni la scontistica verrà riparametrata sui giorni scelti di frequenza e sarà calcolata dal terzo giorno di assenza consecutiva.

Le suddette riduzioni vengono effettuate nel caso di assenze consecutive. Per giornate di assenza si intendono quelle di effettivo funzionamento del servizio; le chiusure settimanali (sabato, domenica, festività) non sono pertanto conteggiate ai fini delle riduzioni, ma non interrompono il periodo consecutivo di assenza (ad esempio un'assenza che inizia il venerdì deve protrarsi fino al giovedì successivo compreso per dar luogo a un periodo di 5 giorni consecutivi). Si precisa che assenze fino a 4 giorni consecutivi e/o singole giornate di assenza non danno luogo a riduzioni.

Nella determinazione di qualsiasi retta, per ovvi motivi di semplificazione contabile, tutte le cifre vengono arrotondate per eccesso ai 50 centesimi di euro.

### **Altri sconti**

Eventuali giornate di chiusura del nido, dovute a cause di forza maggiore (ad esempio scioperi, nevicate, seggi elettorali ecc.), verranno scontate dalla retta per un importo pari a 1/21 della retta stessa.

### **Sconto fratelli: tariffe per pluriutenze**

Per ogni figlio oltre il primo iscritto e frequentante il nido d'infanzia si applica una riduzione del 20% della retta.

### **Tariffe per il periodo di inserimento**

Si considera inserimento il primo periodo di ingresso dei bambini e delle bambine al nido concordato tra la famiglia e gli educatori.

Si ricorda che durante i primi 15 giorni di inserimento potrà essere richiesta la presenza al nido di un genitore o di un'altra persona significativa per il/la bambino/a.

Nelle prime due settimane di inserimento la retta considerata sarà quella del part time anche per chi si iscrive a tempo pieno o a tempo lungo.

Nel caso in cui il bambino nelle due settimane di inserimento iniziasse la frequenza a tempo pieno o a tempo lungo (introducendo la nanna) verrà applicata la retta relativa alla frequenza prescelta. Nel caso in cui la frequenza abbia inizio a mese inoltrato, il calcolo della retta sarà determinato dalla quota settimanale moltiplicata per le effettive settimane frequentate. L'eventuale frazione di settimana a fine mese, superiore a 2 giorni, sarà conteggiata come settimana intera.

La retta del mese di inserimento è l'unica pagata a posteriori, perché calcolata sulla base dell'andamento dell'inserimento e in base al numero di giorni part-time effettivamente usufruiti. (Ad es. se un/a bambino/a viene inserito a settembre, prima dell'inizio della frequenza dovrà pagare il deposito cauzionale, a ottobre pagherà retta mese di inserimento più retta anticipata mese entrante). L'inserimento di norma avrà inizio di lunedì, ma se per cause di forza maggiore iniziasse in un giorno diverso verrà applicata la tariffa settimanale.

Si ricorda che la regolarità nella frequenza consente una maggiore serenità ai bambini.

### **Contributo regionale**

L'Unione montana Alta Val Nure ha richiesto l'erogazione del contributo regionale DGR 1701/2024 Azione B: promozione di un sistema di quantificazione degli oneri a carico delle famiglie da parte dei Comuni/Unioni per l'anno educativo 2025/2026 che preveda l'abbattimento delle rette, per i nuclei con ISEE inferiore a 26.000 euro nei restanti Comuni dell'Emilia-Romagna. Il Contributo verrà erogato alle famiglie iscritte nei posti convenzionati, sulla base dei criteri stabiliti dall'Unione Montana Alta Val Nure.

**RETTE MENSILI POSTI CONVENZIONATI A.E. 2026/2027\***

UTENTI 0-9 MESI	FASCIE DI REDDITO ISEE	PART-TIME	TEMPO PIENO	TEMPO LUNGO
	Fino a 10.000 €	€ 260,00	€ 300,00	€ 330,00
	da 10.001 - 40.000 €	(ISEE/100) + 260,00 €	(ISEE/100) + 300,00 €	(ISEE/100) + 330,00 €
	Oltre 40.000 €	€ 675,00	€ 715,00	€ 770,00

UTENTI 10-36 MESI	FASCIE DI REDDITO ISEE	PART-TIME	TEMPO PIENO	TEMPO LUNGO
	Fino a 10.000 €	€ 230,00	€ 270,00	€ 325,00
	da 10.001 - 40.000 €	(ISEE/100) + 230,00 €	(ISEE/100) + 270,00 €	(ISEE/100) + 325,00 €
	Oltre 40.000 €	€ 645,00	€ 685,00	€ 740,00

\* Alle tariffe indicate sarà applicato l'incremento, calcolato su base annua, dell'indice ISTAT dei prezzi al consumo per le famiglie di operai e impiegati (FOI) – mese di riferimento GIUGNO. (Delibera Giunta Unione n. 68 del 11/11/2025).

Le rette sono comprensive di pasti e pannolini.

### **Aggiornamento ISEE**

Entro il 28 febbraio di ogni anno le famiglie sono tenute a presentare a Unicoop, caricando su Unikids il file in formato pdf dell'intero documento, l'ISEE aggiornato per l'adeguamento della fascia di reddito e la relativa retta. Le rette aggiornate saranno applicate a partire dal mese di marzo e l'adeguamento non è retroattivo. Chi non presentasse l'ISEE aggiornato entro il termine previsto, passerà automaticamente in fascia massima. In caso di consegna dell'ISEE dopo il 28 febbraio, la retta aggiornata sarà applicata a partire dal mese successivo la data di presentazione, e non retroattivamente.

Per ulteriori approfondimenti si veda regolamento per la gestione del nido d'infanzia GIROGIROTONDO approvato con deliberazione numero 9 del 29/04/2019 e successive modifiche del 26/09/2025.

### **RETTE MENSILI POSTI PRIVATI A.E. 2026/2027 \***

<b>PART-TIME 7.45-13.00</b>	<b>TEMPO PIENO 7.45-16.45</b>	<b>TEMPO LUNGO 7.45-17.45</b>
<b>€ 903</b>	<b>€ 955</b>	<b>€ 1.028</b>
<b>PART-TIME SU 3 GG</b>	<b>TEMPO PIENO SU 3 GG</b>	<b>TEMPO LUNGO SU 3 GG</b>
<b>€ 542</b>	<b>€ 573</b>	<b>€ 617</b>

**\*Le rette sono comprensive di pasti e pannolini.**

I 3 giorni di frequenza devono essere concordati all'atto dell'iscrizione e devono rimanere invariati per tutto l'anno educativo, salvo diversi accordi con la coordinatrice e il personale educativo.

NOTA BENE: per chi sceglie la frequenza sui 3 giorni a settimana, è richiesta la frequenza a 5 giorni per il primo mese, per agevolare e favorire un buon ambientamento al Nido. La frequenza a 3 giorni partirà quindi dal mese successivo a quello dell'inserimento.

## MODALITÀ DI INSERIMENTO

Si ricorda che durante i primi 15 giorni di inserimento può essere richiesta la presenza al nido di un genitore o di un'altra persona significativa per il/la bambino/a. Nelle prime due settimane, la retta considerata sarà quella del part-time anche per chi si iscrive a tempo pieno o a tempo lungo. Nel caso in cui il bambino o la bambina in inserimento iniziasse nelle due settimane la frequenza a tempo pieno (introducendo la nanna), verrà applicata la retta relativa alla frequenza prescelta.

Nel caso in cui la frequenza abbia inizio a mese inoltrato, il calcolo della retta viene determinato dalla quota settimanale moltiplicata per le effettive settimane frequentate (**l'eventuale frazione di settimana a fine mese, superiore a 2 giorni, è conteggiata come settimana intera**).

L'inserimento di norma inizia di lunedì, ma se per cause di forza maggiore ha inizio in un giorno diverso la tariffa che viene applicata è quella settimanale.

Si ricorda che la regolarità nella frequenza consente una maggiore serenità ai bambini e alle bambine.

## USCITE DIDATTICHE

È richiesta l'autorizzazione scritta dei genitori per le uscite didattiche programmate dal nido.

## ASSICURAZIONE

Ogni infortunio del/ della bambino/a durante il periodo di permanenza al nido o durante le uscite didattiche è coperto da assicurazione. I bambini e le bambine non possono essere lasciati incustoditi dai genitori al momento dell'ingresso prima di essere affidati agli/alle educatori/trici e al momento dell'uscita dopo che sono stati riaffidati al genitore.

**I bambini e le bambine non possono in alcun modo essere affidati all'uscita a minori di 18 anni e ad altre persone se non espressamente autorizzate dalla famiglia stessa e dalla direzione della cooperativa.**

# SALUTE E SICUREZZA



## AMMISSIONE E FREQUENZA

Per l'iscrizione, l'ammissione e la frequenza dei/delle bambini/e ai servizi educativi alla prima infanzia è necessario l'assolvimento degli obblighi vaccinali previsti dalla normativa vigente (L.R. 19/2016 e DGR n. 2301 del 21/12/2016 e Legge 31/07/2017, n. 119 di "Conversione in legge, con modificazioni, del Decreto Legge 07/06/2017, n. 73, recante disposizioni urgenti in materia di prevenzione vaccinale".)

Al momento della domanda di ammissione **il genitore si impegna a sottoporre il/la bambino/a alle vaccinazioni previste dalla normativa vigente e ad autorizzare il titolare/gestore ad acquisire l'idoneità alla frequenza** direttamente presso l'Azienda USL di competenza **oppure a presentare direttamente al titolare/gestore il certificato vaccinale.**

## NORME IGIENICO-SANITARIE

*(tratte dal "Raccordo Comune-Azienda U.S.L. sulle attività sanitari e nei nidi d'infanzia" del 13/10/2015)*

L'Azienda U.S.L. di Piacenza garantisce le prestazioni sanitarie sulle collettività infantili attraverso l'unità operativa Pediatria di Comunità.

## CRITERI GENERALI PER L'ALLONTANAMENTO

Lievi indisposizioni sono molto frequenti fra bambini/e e la maggior parte di essi non hanno bisogno di essere allontanati a causa delle comuni banali malattie respiratorie o gastrointestinali, se di modesta entità.

**I bambini e le bambine con una malattia minore devono essere allontanati** quando la malattia:

- impedisca al/alla bambino/a di partecipare adeguatamente alle attività;
- richieda cure che il personale non è in grado di fornire senza compromettere la salute e/o la sicurezza degli altri/e bambini/e;
- sia trasmissibile ad altri e l'allontanamento riduca la possibilità di casi secondari.

**Il/la bambino/a può essere allontanato** direttamente dalle educatrici qualora presenti:

- Congiuntivite purulenta;
- Diarrea (più di tre scariche liquide in 3 ore);
- Febbre superiore a 37,5 gradi (temperatura ascellare);
- Stomatite;
- Vomito (due o più episodi; nel piccolo lattante è necessario tenere presente la relativamente facile disidratazione);
- Esantemi con febbre o cambiamenti del normale comportamento (torpore, pianto continuo ecc.);
- Difficoltà respiratoria.

Per altra condizione patologica che, a giudizio del personale insegnante, possa costituire pericolo per il/la bambino/a affetto o per gli altri, ogni eventuale provvedimento spetta agli operatori sanitari referenti.

**Il genitore del bambino o della bambina allontanato contatterà il medico curante e al fine della riammissione, indipendentemente dal numero dei giorni di assenza, autocertificherà al responsabile del servizio di essersi attenuto alle indicazioni ricevute dal medico curante del/della bambino/a.**

**Il modulo di autocertificazione è disponibile su Unikids.**

### **CRITERI GENERALI DI RIAMMISSIONE**

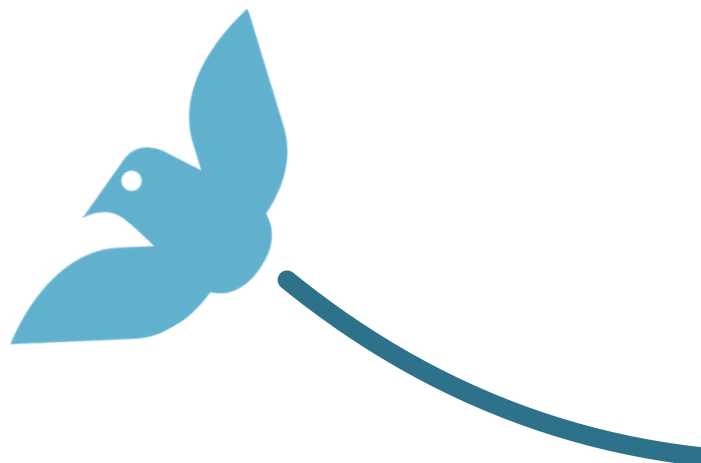
In base alla Circolare regionale n. 9 del 16/07/2015 art. 36, non è più richiesto il certificato di riammissione.

Rimane la necessità di presentare il certificato qualora lo richiedano le misure di profilassi per esigenze di sanità pubblica.

### **SOMMINISTRAZIONE DI FARMACI**

**Di norma la somministrazione dei farmaci non è permessa all'interno delle collettività infantili da parte del personale del nido**, salvo di fronte a necessità inderogabili su delega dei genitori e con prescrizione medica. Il legale rappresentante di Unicoop, ente gestore del servizio, nel mese di marzo 2015 ha sottoscritto il Protocollo Provinciale per la somministrazione dei farmaci in contesti extrafamiliari, educativi, scolastici o formativi (Deliberazione n. 166 della Regione Emilia-Romagna), in cui sono indicate le procedure tecniche per la somministrazione programmata, al bisogno o in situazione di emergenza/urgenza, qualora presso il servizio siano frequentanti bambini e bambine affetti/e da patologie o comunque in situazioni psicofisiche che richiedano una terapia farmacologica.

**Copia integrale del protocollo è disponibile presso il nido.**



# FATTORI DI QUALITÀ DEL SERVIZIO E STANDARD DI QUALITÀ

I fattori di qualità individuati nel servizio nido d'infanzia sono:

- organizzazione del contesto educativo
- relazione e partecipazione delle famiglie
- gruppo di lavoro
- valutazione del servizio

Rispetto al fattore di qualità **“Organizzazione del contesto educativo”** Unicoop garantisce: la stesura del Progetto Pedagogico del servizio in coerenza con le Linee Guida della Regione Emilia Romagna con indicati: le finalità, i criteri e le modalità di organizzazione educativa del servizio;

- il rispetto del rapporto numerico educatore/trice bambini/e (1/5 per sezione lattanti, 1/7 per sezione piccoli e grandi) durante le ore di maggior concentrazione dei/delle bambini/e;
- la stesura, per ogni anno educativo, della progettazione educativa annuale in cui si sviluppano il Progetto Inserimento, il Progetto Routine e il Progetto Continuità con la scuola dell'infanzia;
- l'igiene e il confort degli spazi interni ed esterni, degli ambienti e degli arredi attraverso l'applicazione di procedure e prassi per sanificazione e igienizzazione (ad esempio HACCP) che prevedono controllo e monitoraggio quotidiani.

Rispetto al fattore di qualità **“Relazione e partecipazione delle famiglie”** Unicoop garantisce:

- la redazione della Carta dei Servizi con esplicitate le finalità, i criteri e le modalità di organizzazione educativa del servizio e la sua diffusione e distribuzione al 100% delle famiglie utenti del servizio;
- incontri assembleari con i genitori, un'assemblea e due riunioni di sezione nell'anno educativo: entro settembre l'assemblea di inizio anno per la presentazione e condivisione del Progetto Pedagogico, entro novembre la presentazione del Progetto Educativo annuale, entro maggio la riunione per la verifica e la valutazione della progettazione annuale;
- incontri individuali con le famiglie: viene svolto almeno un colloquio all'anno per ogni famiglia;

- l'elezione dei rappresentanti dei genitori: è prevista l'elezione di almeno un rappresentante dei genitori per ogni sezione entro il mese di novembre di ciascun anno educativo.

Rispetto al fattore di qualità **“Gruppo di lavoro équipe”** Unicoop garantisce:

- la presenza della coordinatrice pedagogica del servizio, la sua partecipazione alle équipe del gruppo di lavoro e la partecipazione al Tavolo di Coordinamento Pedagogico Territoriale e Distrettuale (distretto di Levante);
- a tutti gli educatori e le educatrici del servizio la possibilità di attività di programmazione, gestione e formazione attraverso la partecipazione alle riunioni di équipe e alla formazione promossa dal Tavolo di Coordinamento Pedagogico, sia a livello Territoriale che Distrettuale (distretto di Levante);
- la professionalità degli operatori e delle operatrici mediante valutazione della loro competenza professionale a cura della coordinatrice attraverso scheda di valutazione.

Rispetto al fattore di qualità **“Valutazione del servizio”** Unicoop garantisce:

- la rilevazione del grado di soddisfazione delle famiglie clienti/utenti del servizio attraverso la somministrazione annuale di un questionario;
- la possibilità di reclamo o suggerimento del cliente/utente in forma scritta, inviando mail all'ufficio infanzia, o in forma verbale, direttamente al personale del servizio;
- la rilevazione del grado di soddisfazione dell'ente committente (Comune di Ponte dell'olio) attraverso la somministrazione annuale di un'intervista alla Responsabile del servizio;
- la rilevazione del grado di soddisfazione degli operatori e delle operatrici del servizio attraverso la somministrazione annuale di un questionario che rileva la soddisfazione percepita dagli/dalle operatori/trici.



# COSA METTO NELLO ZAINETTO

**IMPORTANTE!**  
Tutti gli oggetti devono essere contrassegnati con il nome del bambino e della bambina.

- Una busta contenente 5 cambi completi: 5 body, 5 magliette, 5 pantaloni, 5 paia di calzine, 5 paia di calzine antiscivolo, 5 bavaglie con elastico.
- Una busta contenente le lenzuola, il cuscino (se necessario), ciuccio o orsetto (se utilizzati), coperta.
- Una busta in plasticavuota per la restituzione dei cambi sporchi.

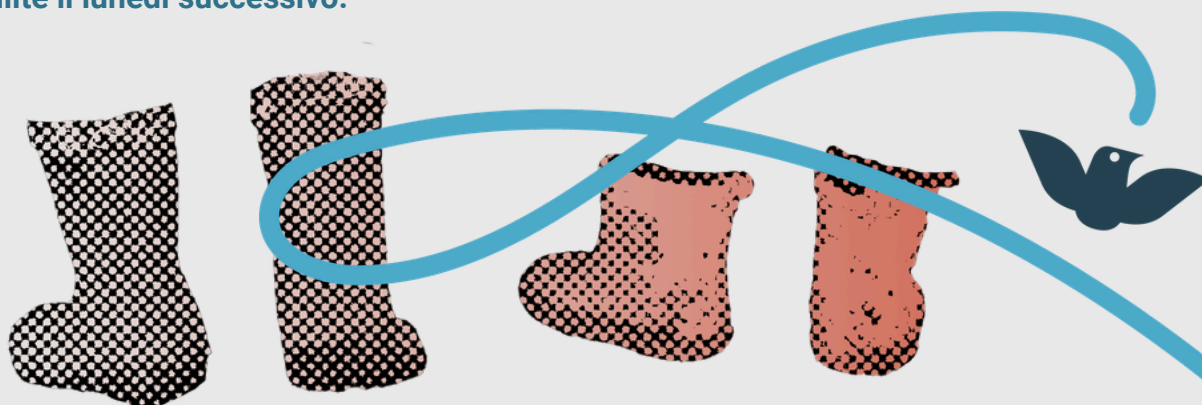
## INDUMENTI PER OUTDOOR:

1. stivaletti in gomma
2. passamontagna
3. tutina impermeabile

Durante l'assemblea di inizio anno verranno inviati i link per l'acquisto del materiale necessario.

I cambi puliti del/la bambino/a verranno conservati nei sacchetti direttamente al nido e riconsegnati ai genitori quando sporchi o nei cambi stagione.

**Le lenzuola verranno restituite ogni 15 giorni il venerdì e dovranno essere riportate pulite il lunedì successivo.**



# MENÙ LATTANTI

## AZIENDA U.S.L. DI PIACENZA – SERVIZIO DIETETICO AZIENDALE TABELLA DIETETICA ASILO NIDO

Fino a 4 mesi	Latte materno o adattato come consigliato dal pediatra
<p><b>Dal 5° al 6° mese</b> Ore 11 (2° pasto)</p> <p>Ore 15 (3° pasto)</p>	<p><b>Crema di riso o di mais o tapioca</b> _____ g. 15-20 (evitare gli alimenti contenenti glutine) in <b>brodo vegetale</b> (liquido di cottura di patate, carote, zucchine ecc. senza aggiunta di sale) _____ g. 180-200 condito con <b>olio extravergine di oliva</b> _____ g. 5 e <b>parmigiano stagionato 24 mesi</b> _____ g. 5 con aggiunta di <b>passato di verdura</b> (carote, patate, zucchine ecc.) _____ g. 30 e <b>liofilizzato di carne</b> _____ g. 5-10 (o ½ vasetto di omogeneizzato g. 25, dopo il 5° mese 1 vasetto g. 50) A fine pasto o in alternativa a metà mattina <b>mela, pera o banana</b> o omogeneizzato di frutta _____ g. 50 <b>Latte adattato</b> come consigliato dal pediatra _____ g. 180-200</p>
<p><b>al 7° al 9° mese</b> Ore 11 (2° pasto)</p> <p>Ore 15 (3° pasto)</p>	<p><b>Pastina o semolino o crema di cereali misti</b> _____ g. 2 in <b>brodo vegetale</b> _____ g. 200 condita con <b>olio extravergine di oliva</b> _____ g. 5 e parmigiano stagionato _____ g. 5 <b>passato di verdura</b> o purea di verdura (carote, zucca, patata) _____ g. 30 <b>carne</b> di manzo, vitello, pollo o tacchino freschi <b>oppure filetti di sogliola o nasello</b> freschi _____ g. 30 (surgelati g. 40) cotti al vapore e finemente tritati o omogeneizzato _____ g. 50 <b>mela, pera o banana</b> _____ g. 50 <b>Latte</b> di proseguimento _____ g. 200-250 biscotti _____ g. 12 o yogurt g. 125 + frutta g. 50</p>
<p><b>Dal 10° al 12° mese</b> Ore 11 (2° pasto)</p> <p>Ore 15 (3° pasto)</p>	<p><b>Pastina</b> _____ g. 20-25 in <b>brodo vegetale</b> _____ g. 200-250 oppure g. 30/40 di <b>pasta al pomodoro</b> (quanto basta) <b>olio extravergine di oliva</b> _____ g. 5 <b>parmigiano stagionato</b> di almeno 24 mesi _____ g. 5 <b>purea di verdura</b> o carote _____ g. 30 con <b>olio extravergine</b> e limone q.b. _____ g. 3 <b>carne</b> di manzo o pollo o coniglio o tacchino al vapore e tritata _____ g. 40 <b>oppure filetto di sogliola o nasello</b> _____ g. 50 con <b>olio extravergine</b> _____ g. 3 <b>mela, pera o banana</b> _____ g. 50 <b>Latte</b> di proseguimento _____ g. 250 biscotti _____ g. 20 o yogurt g. 125 + frutta _____ g. 50</p>

# MENÙ PRIMAVERA-ESTATE

as\_PC - Protocollo n. 2026/0014672 del 18/02/2026 (Allegato) Pagina 1 di 1

**SERVIZIO SANITARIO REGIONALE**  
**EMILIA-ROMAGNA**  
 Azienda Unità Sanitaria Locale di Piacenza  
 Servizio Dietetico Aziendale

## Menù Nidi, Scuola dell'infanzia, Primaria e Secondaria di 1° grado

Settimana	LUNEDÌ	MARTEDÌ	MERCOLEDÌ	GIOVEDÌ	VENERDÌ
	<ul style="list-style-type: none"> <li>pasta al pesto di zuccchine</li> <li>bocconcini di pollo /cosce alle erbe</li> <li>carote julienne (nido carote cotte)</li> <li>frutta<sup>o</sup></li> <li><b>merenda pomeridiana:</b> frutta (nido frutta)</li> </ul>	<ul style="list-style-type: none"> <li>risotto alla milanese</li> <li>crocchette primavera</li> <li>fagiolini</li> <li>frutta<sup>o</sup></li> <li><b>merenda pomeridiana:</b> frutta (nido pane e olio)</li> </ul>	<ul style="list-style-type: none"> <li>pasta al pesto di carote e ricotta</li> <li>fishburger con il suo panino con maionese vegetale (nido pane normale)</li> <li>insalata (nido insalata fine)</li> <li>frutta<sup>o</sup></li> <li><b>merenda pomeridiana:</b> frutta (nido frutta)</li> </ul>	<ul style="list-style-type: none"> <li>pasta olio e grana</li> <li>polpettone di ricotta e tacchino</li> <li>pomodori</li> <li>frutta<sup>o</sup></li> <li><b>merenda pomeridiana:</b> frutta (nido yogurt)</li> </ul>	<ul style="list-style-type: none"> <li>pasta al pomodoro</li> <li>frittata alle verdure</li> <li>insalata mista (nido insalata tagliata fine)</li> <li>frutta<sup>o</sup></li> <li><b>merenda pomeridiana:</b> frutta (nido frutta)</li> </ul>
	<ul style="list-style-type: none"> <li>pasta pomodoro e basilico</li> <li>polpette di pollo</li> <li>zucchine trifolate al forno</li> <li>frutta<sup>o</sup></li> <li><b>merenda pomeridiana:</b> frutta (nido frutta)</li> </ul>	<ul style="list-style-type: none"> <li>pasta aglio e olio</li> <li>pesce gratinato al forno con maionese vegetale</li> <li>carote julienne (nido carote cotte)</li> <li>frutta<sup>o</sup></li> <li><b>merenda pomeridiana:</b> frutta (nido tè deidratato senza zucchero e ciambella)</li> </ul>	<ul style="list-style-type: none"> <li>risotto alla parmigiana</li> <li>polpettone di ricotta e spinaci</li> <li>ratatouille di verdura</li> <li>frutta<sup>o</sup></li> <li><b>merenda pomeridiana:</b> frutta (nido yogurt)</li> </ul>	<ul style="list-style-type: none"> <li>riso e piselli</li> <li>merluzzo gratinato</li> <li>zucchine trifolate al forno</li> <li>frutta<sup>o</sup></li> <li><b>merenda pomeridiana:</b> frutta (nido frutta)</li> </ul>	<ul style="list-style-type: none"> <li>pasta integrale al pesto (nido no integrale)</li> <li>caprese: pomodoro, mozzarella, basilico (nido mozzarella a dadini)</li> <li>frutta<sup>o</sup></li> <li><b>merenda pomeridiana:</b> frutta (nido latte e biscotti)</li> </ul>
	<ul style="list-style-type: none"> <li>orzo/farro/riso al pomodoro e basilico</li> <li>cotoletta di tacchino al forno</li> <li>carote julienne (nido carote cotte)</li> <li>frutta<sup>o</sup></li> <li><b>merenda pomeridiana:</b> frutta (nido pane e marmellata)</li> </ul>	<ul style="list-style-type: none"> <li>pasta alla pizzaiola (pomodoro e aromi)</li> <li>frittata al forno</li> <li>fagiolini</li> <li>frutta<sup>o</sup></li> <li><b>merenda pomeridiana:</b> frutta (nido frutta)</li> </ul>	<ul style="list-style-type: none"> <li>pasta al ragu'</li> <li>patate duchessa</li> <li>insalata (nido insalata fine)</li> <li>insalata (nido insalata fine)</li> <li>frutta<sup>o</sup></li> <li><b>merenda pomeridiana:</b> frutta (nido frutta)</li> </ul>	<ul style="list-style-type: none"> <li>riso e piselli</li> <li>merluzzo gratinato</li> <li>zucchine trifolate al forno</li> <li>frutta<sup>o</sup></li> <li><b>merenda pomeridiana:</b> frutta (nido frutta)</li> </ul>	<ul style="list-style-type: none"> <li>pasta pomodoro e melanzane</li> <li>pepite di pesce impanate</li> <li>pomodori</li> <li>frutta<sup>o</sup></li> <li><b>merenda pomeridiana:</b> frutta (nido frutta)</li> </ul>
	<ul style="list-style-type: none"> <li>pastina in brodo vegetale (solo per nido)</li> <li>pizza margherita</li> <li>carote julienne (nido carote cotte)</li> <li>frutta<sup>o</sup></li> <li><b>merenda pomeridiana:</b> frutta (nido tè deidratato senza zucchero e biscotti)</li> </ul>	<ul style="list-style-type: none"> <li>risotto alle zuccchine</li> <li>prosciutto cotto (nido petto di pollo al forno)</li> <li>insalata (nido insalata tagliata fine)</li> <li>frutta<sup>o</sup></li> <li><b>merenda pomeridiana:</b> frutta (nido yogurt)</li> </ul>	<ul style="list-style-type: none"> <li>pisarei e faso' (nido pasta fagioli)</li> <li>ricotta</li> <li>fagiolini</li> <li>frutta<sup>o</sup></li> <li><b>merenda pomeridiana:</b> frutta (nido frutta)</li> </ul>	<ul style="list-style-type: none"> <li>pasta al pesto</li> <li>hamburger di vitellone</li> <li>insalata (nido insalata tagliata fine)</li> <li>frutta<sup>o</sup></li> <li><b>merenda pomeridiana:</b> pane integrale (nido pane comune)</li> </ul>	<ul style="list-style-type: none"> <li>pasta pomodoro e melanzane</li> <li>pepite di pesce impanate</li> <li>pomodori</li> <li>frutta<sup>o</sup></li> <li><b>merenda pomeridiana:</b> frutta (nido frutta)</li> </ul>

<sup>o</sup> se non servita al mattino, come da indicazioni della scuola

DATA INIZIO MENÙ: 06-04-2026

ANNO SCOLASTICO 2025- 2026

## MENÙ primavera estate





# MENÙ AUTUNNO-INVERNO



SERVIZIO SANITARIO REGIONALE  
EMILIA-ROMAGNA  
Azienda Unità Sanitaria Locale di Piacenza

Direzione Assistenziale Servizio Dietetico

## Menù Ndi. Scuola dell'infanzia, Primaria e Secondaria di 1° grado

Settimana	Lunedì	Martedì	Mercoledì	Giovedì	Venerdì
	<p>Pasta aglio e olio Arrostito di vitellone Fagiolini all'olio Frutta *</p> <p>Merenda pomeridiana: frutta (nido frutta)</p> <p>pane integrale (nido pane comune)</p>	<p>Passato di verdura con pasta Pizza margherita Verza cruda Frutta *</p> <p>Merenda pomeridiana: frutta (nido le dattimo senza zuccheri e biscotti)</p>	<p>Risotto alla parmigiana Fisiburger con il suo panino (nido panino normale) Insalata (nido insalata fine) Frutta *</p> <p>Merenda pomeridiana: frutta (nido frutta)</p>	<p>Pasta al ragù di lenticchie Frittata al forno Carote al forno Frutta *</p> <p>Merenda pomeridiana: frutta (nido yogurt)</p>	<p>Pasta al pesto invernale Torta di patate Finocchi crudi all'olio Frutta *</p> <p>Merenda pomeridiana: frutta (nido frutta)</p>
	<p>Risotto allo zafferano Polpettine al forno Fagiolini all'olio Frutta *</p> <p>Merenda pomeridiana: frutta (nido yogurt)</p>	<p>Gnocchi/chicche al pomodoro (nido pasta al pomodoro) Pesce gratinato al forno Insalata (nido insalata fine) Frutta *</p> <p>Merenda pomeridiana: frutta (nido frutta)</p>	<p>Passato di verdura con legumi con riso Polpettone ricotta e tacchino Verza cruda Frutta *</p> <p>Merenda pomeridiana: frutta (nido frutta)</p>	<p>Pasta al ragù Mozzarella (nido mozzarella a dadini) Finocchi gratinati Frutta *</p> <p>Merenda pomeridiana: frutta (nido frutta)</p>	<p>Pasta e fagioli/ceci (nido pasta e fagioli/ceci frullati) Frittata alle verdure Carote julienne Frutta *</p> <p>Merenda pomeridiana: frutta (nido pane e marmellata)</p>
	<p>Pastina in brodo di carne** Bollito con salsa rossa Fagiolini all'olio Frutta *</p> <p>Merenda pomeridiana: frutta (nido frutta)</p>	<p>Pasta bianca olio e grana Bocconcini di pollo/cosce alle erbe Patate al forno Frutta *</p> <p>Merenda pomeridiana: frutta (nido latte e biscotti)</p>	<p>Passato di verdura con orzo/farro/riso Pizza margherita Verza cruda Frutta *</p> <p>Merenda pomeridiana: frutta (nido frutta)</p>	<p>Pisarei e fasò (nido pasta e fagioli) Coppa e robiola (infanzia e nido solo robiola) Carote al forno Frutta *</p> <p>Merenda pomeridiana: frutta (nido cianbella)</p>	<p>Risotto alla zucca Bocconcini di pesceimpanati con maionese vegetale Insalata Frutta *</p> <p>Merenda pomeridiana: frutta (nido frutta)</p>
	<p>Pasta integrale alla pizzaiola (pomodoro e aroni) (nido pasta non integrale) Scaloppine di lonza al limone (nido trito di vitellone) Finocchi crudi all'olio Frutta *</p> <p>Merenda pomeridiana: frutta (nido pane e olio)</p>	<p>Lasagne alla bolognese Crescenza Insalata (nido insalata tagliata fine) Frutta *</p> <p>Merenda pomeridiana: frutta (nido frutta)</p>	<p>Valletta di piselli con crostini (nido con passata) Peto di pollo agli aromi al forno Carote julienne (nido carote cotte) Frutta *</p> <p>Merenda pomeridiana: frutta (nido yogurt)</p>	<p>Pasta aglio e olio Merluzzo gratinato Patate e carote lesse Frutta *</p> <p>Merenda pomeridiana: frutta (nido frutta)</p>	<p>Minestrina vegetale con riso** Polpettone di spinaci e ricotta Verza cruda (nido tagliata fine) Frutta *</p> <p>Merenda pomeridiana: frutta (nido frutta)</p>

\*Se non serviva al mattino, come da indicazioni della scuola  
\*\*nelle scuole primarie e secondarie è possibile sostituire la minestrina vegetale e la pastina in brodo di carne con pasta al pomodoro/pasta all'olio

DATA INIZIO MENU': 20/10/2025

ANNO SCOLASTICO 2025-2026

Riesaminata in data 20 marzo 2026 dalla DG Manuela Barbieri

[VISITA IL SITO](#)





---

**UNICOOP COOPERATIVA SOCIALE A R.L.**

Piazza Cittadella 2 | 29121 Piacenza

Tel. 0523.323677

[unicoop.pc@cooperativaunicoop.it](mailto:unicoop.pc@cooperativaunicoop.it) | [www.cooperativaunicoop.it](http://www.cooperativaunicoop.it)

**NIDO GIROGIROTONDO**

Via G. Rossi, 1 | 29028 Ponte dell'olio

Tel. 0523.876026

Coordinatrice: Enrica Tamborlani

[enricatamborlani@cooperativaunicoop.it](mailto:enricatamborlani@cooperativaunicoop.it)