



COMUNE
DI PIACENZA

L'Oasi di Via Ottolenghi



NIDO D'INFANZIA

**CARTA DEI SERVIZI
2026 - 2027**



Unicoop Cooperativa Sociale a r.l.

Piazza Cittadella 2

29121 Piacenza

Tel. 0523.323677

unicoop.pc@cooperativaunicoop.it

www.cooperativaunicoop.it

Nido Oasi

Via Ottolenghi 19 | 29122 Piacenza

Tel. 0523.455026

Coordinatrice: Sabrina Gazzola

sabrinagazzola@cooperativaunicoop.it

INDICE

- 4** **PREMESSA**
- 5** **COOPERATIVA UNICOOP**
- 6** **UNIKIDS**
- 7** **RIFERIMENTI LEGISLATIVI**
- 8** **IL PROGETTO PEDAGOGICO DEL NIDO**
 - Presentazione del servizio
 - I principi generali e i valori che ispirano il nido
 - Le ragioni di un fare progettuale
 - Gli obiettivi e le finalità del nido
 - Valorizzazione delle differenze: inclusione di bambini/e con disabilità
 - Mediazione interculturale
- 12** **GLI SPAZI E I TEMPI DEL NIDO**
 - Organizzazione del servizio
 - Calendario e orari
 - Abbigliamento e pannolini
- 15** **PER...CORRENDO LA GIORNATA AL NIDO**
- 17** **ALIMENTAZIONE**
 - Alimentazione con latte materno
 - Commissione mensa
- 18** **PERSONALE**
 - Coordinatore pedagogico
 - Educatori/trici
 - Personale addetto alla cucina e alla distribuzione
 - Personale addetto ai servizi di pulizia
 - Formazione
- 20** **IL PROGETTO EDUCATIVO**
 - Progetto Ambientamento
 - Progetto Continuità
- 22** **PARTECIPAZIONE DELLA FAMIGLIA**
 - Momenti di coinvolgimento
 - Comitato di Gestione
 - Soddisfazione delle famiglie
 - Reclami e suggerimenti
- 24** **ACCESSO AL SERVIZIO, RETTE, RINUNCE**
 - Accesso ai posti convenzionati con il Comune di Piacenza
 - Accesso ai posti privati
 - Modalità di inserimento
 - Rette
 - Tempo lungo
 - Uscite didattiche
 - Assicurazione
- 30** **SALUTE E SICUREZZA**
 - Ammissione e frequenza
 - Norme igienico-sanitarie
 - Criteri generali per l'allontanamento
 - Criteri generali di riammissione
 - Somministrazione di farmaci
- 33** **FATTORI DI QUALITÀ DEL SERVIZIO E STANDARD DI QUALITÀ**
- 36** **COSA METTO NELLO ZAINETTO**
- 36** **MENÙ LATTANTI**
- 37** **MENÙ NIDO E SCUOLA DELL'INFANZIA**

PREMESSA



La Carta dei Servizi del Nido d'Infanzia Oasi di via Ottolenghi è un vademecum informativo che illustra le caratteristiche pedagogiche e organizzative della struttura, definendo i diritti e i doveri reciproci tra servizio e famiglie. Questa carta nasce per presentarvi l'organizzazione, i valori e l'idea di Nido che abbiamo costruito con cura per i vostri bambini e le vostre bambine. Il documento descrive il modello educativo e gli standard qualitativi che riteniamo fondamentali per offrire un servizio d'eccellenza. Desideriamo tuttavia informarvi che, alla data di pubblicazione, è in corso la procedura per l'affidamento della gestione del servizio tramite gara d'appalto. Pertanto non siamo nelle possibilità di sapere l'identità del soggetto gestore che opererà a partire dal prossimo mese di settembre, che verrà definita solo a seguito della conclusione delle procedure di gara.

UNICOOP: DAL 1986, SOLIDARIETÀ E COMPETENZA AL SERVIZIO DEL TERRITORIO

Unicoop è una cooperativa sociale attiva a Piacenza dal 1986 che, nata dall'iniziativa di 13 fondatori, impiega oggi oltre 400 professionisti nei servizi sociali ed educativi. Il nome stesso, "uniti nella cooperazione", riflette una filosofia basata su solidarietà, mutualità e partecipazione, orientata a offrire prestazioni di alta qualità ed efficienza.

L'eccellenza organizzativa è garantita dalle certificazioni ISO 9001, UNI 11034 specifica per l'infanzia e dalla recente UNI/PdR 125 per la parità di genere. Nella sua missione dedicata ai più piccoli, Unicoop collabora strettamente con le famiglie per promuovere il benessere e la formazione dei/delle bambini/e nel rispetto di ogni identità, sostenendo attivamente la cultura dell'infanzia e la genitorialità.

La sede è in Piazza Cittadella, 2 - Piacenza - tel. 0523 323677
unicoop.pc@cooperativaunicoop.it
www.cooperativaunicoop.it

La Direttrice Generale è:
Manuela Barbieri – tel. 320 3298533
manuelabarbieri@cooperativaunicoop.it

La Coordinatrice pedagogica del nido è:
Sabrina Gazzola- tel. 370 3289854
sabrinagazzola@cooperativaunicoop.it



UNIKIDS



Per coniugare l'innovazione tecnologica con la centralità delle relazioni umane, è nata "Unikids", una piattaforma digitale accessibile dal sito di Unicoop dedicata allo scambio di informazioni tra nido e famiglie.


Questo strumento permette ai genitori di gestire in pochi click diversi aspetti burocratici e pedagogici: dalla presentazione della domanda d'ammissione all'invio della modulistica, come autorizzazioni e certificati. Tramite il portale è inoltre possibile consultare documenti ufficiali, avvisi calendari e progetti oltre a scambiare comunicazioni dirette con la struttura. Unikids offre anche uno sguardo prezioso sulla vita quotidiana dei bambini e delle bambine, consentendo l'accesso ai diari giornalieri e progettuali e a una cartella riservata per le fotografie.

RIFERIMENTI LEGISLATIVI

La Regione Emilia-Romagna attraverso leggi e direttive regionali prescrive ai gestori di servizi educativi alla prima infanzia requisiti obbligatori e ben dettagliati per garantire l'erogazione di servizi efficienti e di qualità.

Le leggi di riferimento sono:

- **Legge Regionale 19/2016**, Servizi Educativi per la prima infanzia;
- **Deliberazione della Giunta Regionale n. 2301 del 21/12/2016**;
- **Legge 119/2017**, Disposizioni urgenti in materia di prevenzione vaccinale;
- **Direttiva Regionale n. 1564 del 16/10/2017**, direttiva in materia di requisiti strutturali e organizzativi dei servizi educativi per la prima infanzia e relative norme procedurali;
- **DGR 704/2019 Accreditamento dei servizi alla prima infanzia**.



Dal settembre 2022, tutti i servizi per la prima infanzia gestiti da Unicoop sono entrati in **regime di accreditamento**. Questo percorso, ha portato le équipe a impegnarsi in un costante percorso di autovalutazione. Adeguando i propri standard ai requisiti normativi, la cooperativa garantisce così un miglioramento continuo della qualità del servizio offerto.



IL PROGETTO PEDAGOGICO DEL NIDO

PRESENTAZIONE DEL SERVIZIO

Il Nido L'Oasi di via Ottolenghi è sito a Piacenza in via E. Ottolenghi, 19 ed è gestito da Unicoop Cooperativa Sociale, con sede a Piacenza, in piazza Cittadella 2. Il nido è un servizio educativo che ospita fino ad un massimo di 44 bambini dai 3 ai 36 mesi. Il servizio è convenzionato con il Comune di Piacenza e ha a disposizione posti a mercato privato.

I PRINCIPI GENERALI E I VALORI CHE ISPIRANO IL NIDO

Il nido d'Infanzia è un servizio integrativo alla famiglia che promuove lo sviluppo cognitivo e affettivo dei/delle bambini/e in un clima di reciproca fiducia e collaborazione tra genitori ed educatori/trici.

I nostri obiettivi:

- **Affettività e Socialità:** Favorire il legame con figure adulte complementari alla famiglia e la relazione quotidiana tra pari.
- **Identità e Competenze:** Intrecciare l'apprendimento attivo con la consapevolezza delle proprie emozioni.
- **Benessere e Accoglienza:** Garantire un contesto sicuro che stimoli la sperimentazione autonoma.

La nostra visione: Crediamo in un "bambino competente", protagonista del proprio percorso e capace di interagire con la realtà in modo originale. Rispettiamo i tempi e la storia personale di ognuno offrendo una presenza adulta basata sull'ascolto e sul supporto alla sua naturale ricerca di autonomia, in un contesto che tiene conto del singolo in una dimensione di gruppo



LE RAGIONI DI UN FARE PROGETTUALE

Da anni Unicoop utilizza un approccio di tipo progettuale, che pone la bambina e il bambino al centro del processo educativo. All'inizio di ogni anno le educatrici osservano i bambini e le bambine muoversi nelle prime esperienze proposte e formulano pensieri, osservazioni, idee, valori su possibili piste di lavoro da intraprendere con loro. Tutto viene presentato ai genitori con l'obiettivo di condividere il percorso dei/delle bambini/e con l'attenzione di accogliere tutti nella loro unicità e specificità in rapporto agli altri, costruendo quindi nei/nelle bambini/e i primi rudimentali concetti di "comunità" e di gruppo. Questi pensieri si declinano in ipotesi progettuali, che verranno proposte ai/alle bambini/e sotto forma di gioco.

Le osservazioni fatte dalle educatrici trasformeranno il gioco della bambina e del bambino in pensiero educativo e, di conseguenza, in nuove proposte di gioco.

Lo stile educativo del nido coltiva, sollecita e sostiene la crescita dell'individuo e quindi le sue capacità riflessive, comunicative e di rielaborazione. Uno stile che procede verso la costruzione di pensieri "complessi" capaci di produrre conoscenza, intesa come rilettura della realtà, lasciando la possibilità e lo spazio ad ognuno di analizzare le esperienze, approdando alla conoscenza, dando un senso alle esperienze di gioco, sperimentando.

Lo stile educativo del nido si basa sulla contaminazione tra il "dentro" ed il "fuori"; rifacendoci allo **stile dell'Outdoor Education** che pone al centro del proprio progetto l'educazione emozionale, la relazione, l'ascolto della bambina e del bambino in sintonia con i suoi bisogni e apprendimenti e il suo diritto alla felicità, ci poniamo l'obiettivo di rendere il giardino lo spazio ideale per una pedagogia viva, un luogo di apprendimento autentico, che, insieme agli spazi interni sia capace di sostenere la libera attività e l'esplorazione da parte dei/delle bambini/e. Il nostro progetto educativo trova oggi riconoscimento nelle **"Linee Guida della Regione Emilia-Romagna per la promozione dell'educazione all'aperto dalla nascita ai sei anni, nei giardini educativi e scolastici e nelle aree dedicate a bambini e famiglie, in città e nel territorio"** (Febbraio 2025). Questo documento conferma la validità dell'approccio che il nostro Nido adotta da anni, valorizzando i giardini come contesti d'apprendimento dove trasformare il contatto con la natura e il territorio in un'occasione quotidiana di crescita e scoperta."



GLI OBIETTIVI E LE FINALITÀ DEL NIDO

Il nido d'infanzia si configura come uno spazio dedicato al gioco, alla socializzazione e all'esplorazione, dove ognuno può sperimentare e consolidare le proprie abilità nel rispetto della propria identità culturale e religiosa. Gli obiettivi cardine del servizio includono il sostegno alla conquista dell'autonomia, la promozione della solidarietà e la stimolazione delle potenzialità individuali attraverso strategie di apprendimento autonome.

Questi traguardi educativi si traducono concretamente in azioni quotidiane, pianificate attraverso una progettazione annuale e una ridiscussione periodica. Tali strumenti non sono solo una guida operativa, ma rappresentano il fulcro della verifica costante della qualità educativa offerta dal servizio.



VALORIZZAZIONE DELLE DIFFERENZE: STRATEGIE DI INCLUSIONE DI BAMBINI E BAMBINE CON DISABILITA'

Il nido d'Infanzia si impegna a garantire l'integrazione delle bambine e dei bambini con disabilità attraverso progetti individualizzati di inclusione.

La presenza al nido di bambini e bambine con disabilità in situazione di disagio è fonte di una dinamica di rapporti e di interazioni così unica e preziosa da costituire, a sua volta, una significativa e rilevante occasione di maturazione per tutti.

Grazie a questa presenza, infatti, ogni bambino e bambina non solo impara a conoscere e a vivere la diversità come una dimensione esistenziale e non come una caratteristica emarginante, ma è anche stimolato a ricercare inedite soluzioni relazionali, comunicative, didattiche e organizzative che vanno a vantaggio di tutti perché ampliano gli orizzonti di possibilità a questi diversi livelli.



MEDIAZIONE INTERCULTURALE

Nei Servizi all'Infanzia di Piacenza, il Mediatore Culturale è una figura professionale chiave per favorire l'inclusione scolastica e sociale dei bambini. Operando in sinergia con famiglie, personale educativo e istituzioni, il mediatore collabora alla definizione di strategie progettuali volte a superare eventuali barriere culturali.

Questa figura rappresenta una risorsa fondamentale nel supportare la relazione tra il Servizio e le famiglie, agendo sempre nel pieno rispetto della privacy. Il Nido Oasi si avvale di questo prezioso strumento professionale ogni qualvolta se ne presenti la necessità, garantendo un'accoglienza attenta a ogni realtà.

GLI SPAZI E I TEMPI DEL NIDO

Lo spazio è progettato, organizzato e realizzato in modo da costituire una risorsa per la bambina e il bambino: deve creare sfondi, contesti, scenografie per dare senso e significato alle relazioni, alle scoperte, alle avventure, alle emozioni dei/delle bambini/e e degli adulti.



L'ORGANIZZAZIONE DEL SERVIZIO

Il Nido ospita 44 bambini/e di età compresa tra 3 e 36 mesi suddivisi per età omogenee in 3 sezioni:

- **Sezione Lattanti:** dai 3 agli 10 mesi
- **Sezione Piccoli:** dai 11 ai 24 mesi
- **Sezioni Grandi:** dai 24 ai 36 mesi

Verranno mantenuti i rapporti numerici per il personale previsti dalla DGR 1564/2017: 1 educatore/trice ogni 5 bambini/e per la sezione lattanti, 1 educatore/trice ogni 7 bambini/e per le sezioni piccoli e grandi.

L'organico del nido verrà integrato con educatrici aggiuntive stabili, a disposizione per le sostituzioni e per il supporto al personale educativo nei momenti di maggiore necessità.





CALENDARIO E ORARI

Il servizio è attivo **dai primi di settembre al 30 giugno** dell'anno successivo, con apertura nel mese di luglio in base al numero di richieste, e osserva il calendario educativo stabilito dal Comune di Piacenza relativamente a vacanze natalizie, pasquali e festività.

Il nido è **aperto dal lunedì al venerdì** nei seguenti orari a seconda del tipo di frequenza:

PART-TIME: 7.30-13.00

TEMPO PIENO: 7.30-16.00

TEMPO LUNGO: 7.30-18.00 (se attivato)

L'entrata dei bambini/e è prevista **tra le 7.30 e le 9.30.**

L'uscita dei/delle bambini/e è prevista:

- **tra le 12.30 e le 13.00** per chi frequenta in modalità part-time
- **tra le 15.00 e le 16.00** per chi frequenta in modalità tempo pieno
- **entro le 18.00** per chi frequenta in modalità tempo lungo.



ABBIGLIAMENTO E PANNOLINI

Per favorire la libertà di movimento e l'esplorazione, si raccomanda un abbigliamento pratico, come tute da ginnastica abbinata a calze antiscivolo o pantofole. Per garantire la sicurezza di tutto il gruppo, è vietato l'uso di piccoli accessori quali mollettine, orecchini, collane o elastici minuti.

Per quanto riguarda l'attrezzatura outdoor (tutina, giacca, passamontagna, stivaletti,...) verranno fornite specifiche indicazioni dall'equipe, nel corso dell'anno.

L'elenco dettagliato del corredo necessario è consultabile nella Carta dei Servizi a pag 35 "Cosa metto nello zainetto"; ogni oggetto o indumento deve essere chiaramente contrassegnato con il nome del bambino e delle bambine per evitarne lo smarrimento. Si ricorda, infine, che la fornitura dei pannolini è a carico del servizio.



PER... CORRENDO LA GIORNATA AL NIDO

L'organizzazione della giornata segue un ritmo **che si ripete quotidianamente**, scandito da momenti che consentono di instaurare relazioni significative adulto-bambino/a e bambino/a-bambino/a.

Il ripetersi delle azioni crea **un contesto attendibile** che consente ai/alle bambini/e, progressivamente, di imparare ad anticipare mentalmente ciò che avverrà nell'arco della giornata.

Dalla ritualità e dal ripetersi dei gesti nasce il ricordo, l'impressione nella memoria, la previsione di ciò che sta per accadere e, pertanto, la sicurezza.



LA GIORNATA AL NIDO

Ora	
7.30-9.30 Ingresso/Accoglienza	È il momento dell'ingresso quotidiano del bambino/a al nido e dello scambio di notizie tra i genitori e le educatrici. Le educatrici sono pronte ad accogliere i bambini e le bambine, ognuno con il proprio rituale, e a ricevere dai genitori informazioni che possono servire durante la giornata.
9.30-10.00 Merenda	Quando tutti i bambini/e sono entrati ci si prepara per la merenda del mattino. La merenda è a base di frutta come previsto dalla dieta.
10.00-10.45 Esperienze di gioco	Esperienze di gioco a piccolo o grande gruppo negli spazi interni ed esterni del nido.
10.45-11.00 Igiene personale	È un momento di routine che precede ogni pasto. Tutti i momenti di cura e igiene personale sono svolti in piccolo gruppo senza fretta per favorire scambi relazionali più distesi e gratificanti.
11.00-12.00 Pranzo	Bambini e bambine ritrovano quotidianamente il proprio posto a tavola, seguiti dall'educatrice, in un contesto che facilita le relazioni e consente di vivere il momento del pranzo come momento piacevole; i bambini diventano gradualmente più partecipi anche attraverso l'acquisizione di prime regole, indispensabili in un percorso di autonomia.
12.15-13.00 Igiene personale/Uscita per chi fa part-time	I bambini e le bambine che escono rimangono in sezione coinvolti in attività tranquille in attesa dell'uscita. È cura delle educatrici garantire un breve passaggio di informazioni al genitore sul vissuto del bambino/a al nido; gli altri/e bambini/e si preparano al sonno.
13.00-15.00 Riposo	Raccontarsi la favola della nanna, ascoltare musica rilassante, vivere insieme agli amici il momento del riposo, dormire insieme... tutte queste azioni favoriscono relazioni affettive con l'adulto e tra il/la bambino/a e i suoi coetanei.
15.00-16.00 Gioco libero Saluti/Uscita	Dopo il riposo, i bambini e le bambine decidono insieme all'educatrice giochi e attività rilassanti per il pomeriggio. Ci si avvia alla conclusione della giornata preparandosi all'uscita con alcuni rituali di saluto. È il momento di riabbracciare i genitori, di raccontare la giornata, e per l'educatrice scambiare brevi informazione con loro.
16.00-18.00 Attività tempo lungo	Attività programmate o momenti di gioco libero negli spazi organizzati del nido.

ALIMENTAZIONE

Al nido, il momento del pasto è concepito come una scoperta sensoriale fatta di gioco e piacere. La struttura dispone di una cucina interna che utilizza prevalentemente prodotti biologici o a chilometro zero. La giornata alimentare prevede una merenda mattutina sempre a base di frutta, il pranzo e una merenda pomeridiana (consumata al nido dai lattanti e da asporto per i più grandi), seguendo menù approvati dall'AUSL e consultabili nella Carta dei Servizi.

È possibile richiedere diete speciali per motivi sanitari, previa certificazione medica validata dal pediatra di comunità, oppure per ragioni etico-religiose tramite autocertificazione sulla piattaforma Unikids. Per garantire la massima sicurezza alimentare, non è consentito introdurre nel nido cibi provenienti dall'esterno.

ALIMENTAZIONE CON LATTE MATERNO

È possibile somministrare latte materno al nido. Il latte deve essere trasportato in borsa termica e consegnato dal genitore alle educatrici. Il/I biberon deve/devono essere chiuso/i con tappo e tra coperchio e contenitore deve essere applicata un'etichetta indicante:

- nome e cognome del bambino e della bambina
- data e ora della raccolta
- data e ora ultima dell'utilizzo

Il latte rimasto dopo la poppata sarà eliminato.

COMMISSIONE MENSA

Per garantire un servizio mensa di qualità e coinvolgere direttamente le famiglie in questa esperienza, Unicoop ha istituito una specifica Commissione Mensa. Questo organo ha il compito di valutare la qualità, le quantità e le modalità di somministrazione dei pasti, offrendo ai genitori l'opportunità di conoscere da vicino l'offerta alimentare dei propri figli. La Commissione, che resta in carica per l'intero anno educativo, assicura una rappresentanza completa di tutte le figure coinvolte: ne fanno parte un genitore per ogni sezione, la coordinatrice pedagogica, un'educatrice e un rappresentante del personale di cucina.

PERSONALE



All'interno del nido operano diverse figure professionali che collaborano per il benessere dei/delle bambini/e.

La Coordinatrice Pedagogica supervisiona settimanalmente il personale e garantisce il supporto all'attività educativa e organizzativa del nido. È il punto di riferimento per i genitori, disponibile per confronti pedagogici o gestionali. Inoltre, assicura il raccordo tra la cooperativa e le reti territoriali (Comune, pediatria, neuropsichiatria e servizi educativi), partecipando attivamente al Tavolo di Coordinamento Pedagogico Territoriale di Piacenza.

Le **Educatrici**, in possesso dei titoli previsti dalla L.R. 19/2016, curano il benessere psicofisico e lo sviluppo cognitivo, affettivo e sociale dei bambini e delle bambine. Progettano gli spazi e le attività ludiche, garantendo il corretto funzionamento del servizio. Mantengono inoltre un dialogo costante con le famiglie, sia attraverso il confronto quotidiano che tramite colloqui individuali.

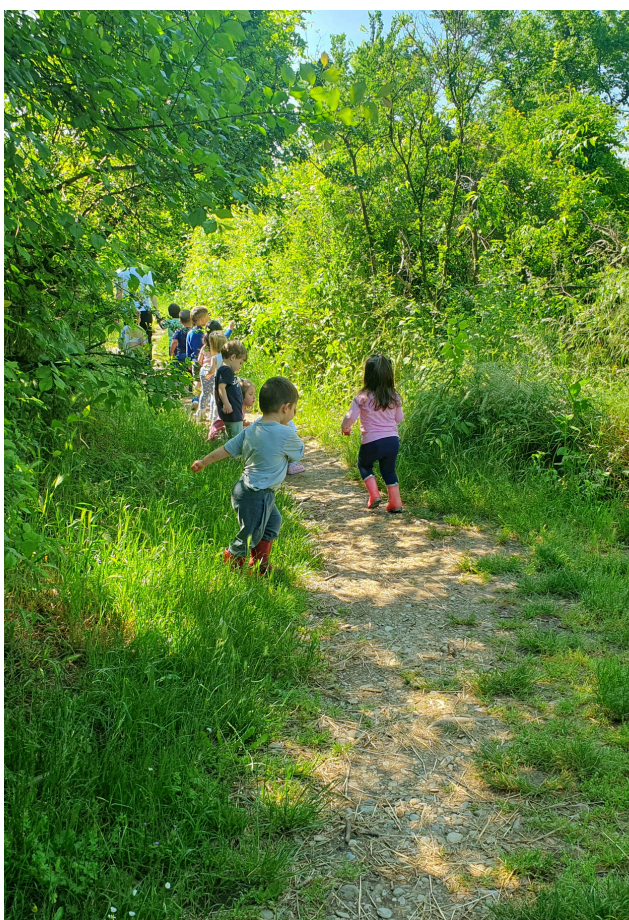
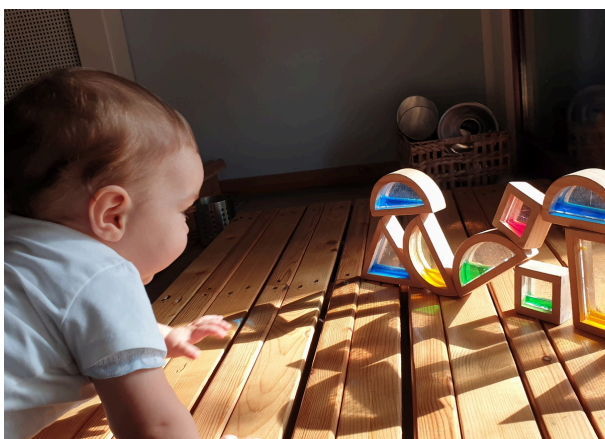
Il **personale di cucina e distribuzione** prepara i pasti e supporta il momento del pranzo, permettendo alle educatrici di dedicarsi esclusivamente ai/alle bambini/e.

Il **Personale addetto ai servizi di pulizia** pulisce e riordina gli ambienti, gli arredi e i materiali in dotazione al servizio.

FORMAZIONE

La cooperativa investe nella formazione continua per accrescere la professionalità delle operatrici e la qualità del servizio. Come previsto dalla L.R. 19/2016 e dai criteri di accreditamento, ogni educatore/trice svolge almeno 40 ore annue di aggiornamento (10 ore per il personale ausiliario), partecipando anche ai percorsi del Coordinamento Pedagogico Territoriale di Piacenza per restare integrato nella rete regionale.

Il piano formativo, approvato annualmente dai vertici di Unicoop, viene definito dalla Coordinatrice Pedagogica in base ai bisogni dei gruppi di lavoro. Oltre alla formazione, l'equipe si riunisce due volte al mese per monitorare l'andamento del nido, verificare i progetti educativi e condividere riflessioni metodologiche e relazionali sull'agire quotidiano.



IL PROGETTO EDUCATIVO

All'interno del progetto educativo annuale prendono forma vari per corsi esperienziali legati alle attitudini dei bambini e delle bambine, alle loro caratteristiche personali, alle relazioni di socializzazione e gioco che si creano all'interno della sezione. Il progetto educativo è realizzato ogni anno dalle educatrici in collaborazione con la coordinatrice pedagogica.



Alcune esperienze sono proposte ogni anno al gruppo dei/delle bambini/e:

PROGETTO AMBIENTAMENTO

Con inserimento e ambientamento ci si riferisce al periodo iniziale di frequenza dei/delle bambini/e al nido durante il quale viene richiesta la presenza di una figura familiare: un genitore o una persona significativa. Questa presenza rappresenta una condizione di sicurezza emotiva necessaria affinché il/la bambino/a accetti con gioia e curiosità il nuovo ambiente e sia disponibile a stabilire nuovi rapporti. Arrivando al nido il/la bambino/a non incontra soltanto nuovi adulti e nuovi coetanei, ma anche nuove "regole", nuovi materiali, nuovi tempi, spazi.

Gli inserimenti vengono effettuati a piccoli gruppi di 2-3 bambini/e per sezione ogni 15 giorni, per favorire l'ambientamento di ognuno in modo graduale. Si chiede ai genitori, nelle prime settimane di frequenza, una disponibilità e flessibilità che consenta di modulare i tempi dell'inserimento per rispettare le esigenze del/della bambino/a inserito e quelle del gruppo. La data di inserimento di ciascun bambino/a viene comunicata tramite lettera scritta alla famiglia.

Nel periodo precedente l'inserimento, o al più tardi nei primi giorni di frequenza, è previsto un colloquio fra i genitori e le educatrici di sezione per concordare tempi e modalità dell'inserimento stesso.

L'inserimento in 3 giorni

L'inserimento al Nido Oasi si svolge su tre giorni settimanali, durante i quali genitore e bambino/a si immergono nelle routine del nido dalle 9.30 alle 15.30 circa. Nei primi giorni il genitore resta all'interno del nido insieme al bambino o alla bambina anche per il momento del riposo.

Dal quarto giorno, il genitore saluta il/la bambino/a al momento dell'ingresso e torna a prenderlo dopo il pranzo.

A partire dalla settimana successiva, rispettando i tempi del bambino e della bambina, viene inserita anche la nanna. L'ambientamento su tre giorni con la presenza costante di un genitore risulta molto efficace perché prevede che una figura di riferimento conosciuta accompagni il/la bambino/a durante la quotidianità al nido. Tutte le situazioni nuove vengono vissute insieme alla figura di riferimento che funge da base sicura. Questa modalità ha un forte valore di rassicurazione anche nei confronti dei genitori che possono sperimentare in maniera diretta le routine, gli spazi e i tempi del nido. La conoscenza reciproca inizia in questi momenti condivisi, nei quali l'educatrice osserva le abitudini del/della bambino/a, affianca il genitore ed entra in contatto con loro in modo graduale diventando una figura familiare per entrambi.

PROGETTO CONTINUITÀ

La continuità tra nido e scuola dell'infanzia non è intesa come ricerca di omologazione tra i diversi ordini di scuola, ma come sviluppo coerente e coordinato del processo formativo. L'impegno è quello di individuare, in collaborazione con le principali scuole dell'infanzia prescelte dai genitori, delle modalità che consentano di organizzare il passaggio in maniera armonica, approfondendo la riflessione sugli stili educativi, sui momenti di verifica e valutazione e sugli strumenti di documentazione.

Il nido d'infanzia deve gestire il passaggio alla scuola dell'infanzia poiché ciascun bambino e bambina chiede di sentirsi parte di una storia caratterizzata da una certa continuità. Dal 2023 la coordinatrice pedagogica partecipa al tavolo Ninfa, tavolo organizzato dal Comune di Piacenza che riunisce tutti i servizi 0-6 pubblici e privati della città con lo scopo di organizzare formazioni, approfondimenti, condivisione di strumenti che possano aiutare a creare un vero continuum tra servizi 0-3 e 3-6 anni.



PARTECIPAZIONE DELLA FAMIGLIA

Unicoop considera la famiglia un soggetto attivo e centrale: il suo benessere è infatti indispensabile per garantire l'alta qualità del servizio. Durante l'anno, i genitori sono chiamati a essere protagonisti, partecipando attivamente a diversi momenti della vita del nido per costruire un percorso condiviso.



MOMENTI DI COINVOLGIMENTO

La partecipazione delle famiglie si articola in diverse modalità. I momenti formali, come l'assemblea di inizio anno e le riunioni di sezione, permettono di approfondire il progetto pedagogico e i temi legati all'infanzia. Parallelamente, occasioni informali come feste, laboratori e giornate insieme ai figli offrono ai genitori la possibilità di vivere il nido in modo coinvolgente e ludico, condividendo piccole attività quotidiane.

COMITATO DI GESTIONE

Il Comitato di Gestione promuove la collaborazione tra famiglie, personale e la cooperativa Unicoop. È composto da un rappresentante dei genitori per sezione (eletto a novembre), dalla coordinatrice pedagogica e da delegati delle educatrici e della cooperativa. In carica per l'intero anno educativo, il Comitato ha il compito di mantenere un dialogo costante tra tutte le componenti del nido e di garantire una corretta informazione sull'organizzazione e sulle attività del servizio.

SODDISFAZIONE DELLE FAMIGLIE

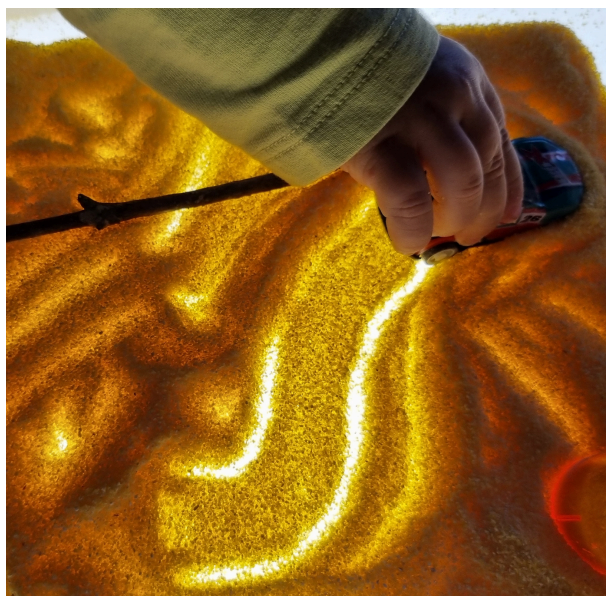
I genitori possono valutare il servizio attraverso un "**Questionario di gradimento**", volto a misurare l'importanza e la soddisfazione attribuite all'organizzazione pedagogica e gestionale. I dati raccolti vengono analizzati dal responsabile del Sistema di Gestione della Qualità e condivisi con la coordinatrice del servizio. Quest'ultimo ha il compito di esaminare i risultati e implementare soluzioni correttive per risolvere eventuali criticità o insoddisfazioni emerse.

RECLAMI E SUGGERIMENTI

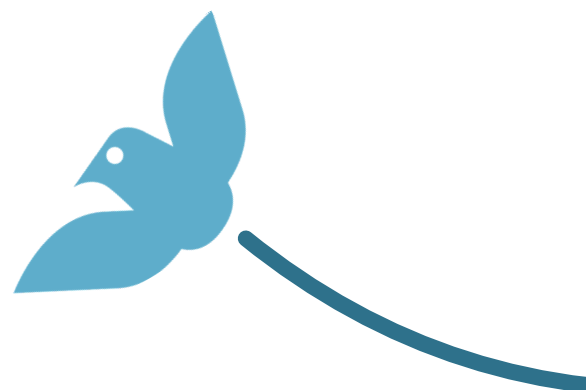
Nel corso dell'anno educativo i genitori possono far pervenire reclami e/o suggerimenti in varie modalità:

- compilando il modulo **“Suggerimenti o Reclami”** disponibile sulla piattaforma UNIKIDS;
- inviando una **mail a sabrinagazzola@cooperativaunicoop.it**, specificando il riferimento al servizio;
- **chiamando il numero 3703289854** e parlando direttamente con la coordinatrice pedagogica.

Sarà compito della coordinatrice valutare il suggerimento e/o il reclamo, definire la soluzione con la famiglia e verificarne l'attuazione.



ACCESSO AL SERVIZIO, RETTE, RINUNCE



ACCESSO AI POSTI CONVENZIONATI CON IL COMUNE DI PIACENZA

Iscrizione

Per i posti convenzionati con il Comune di Piacenza la domanda di iscrizione viene fatta on line accedendo direttamente alla sezione dedicata sul sito del Comune di Piacenza
Per informazioni contattare l'Ufficio Nidi in viale Beverora 59, Piacenza, tel. 0523-492577.

Cessazione di frequenza posti convenzionati

Per le modalità di rinuncia relative ai posti convenzionati si veda il Regolamento del Comune di Piacenza.

Tariffe posti convenzionati

Per i posti convenzionati con il Comune di Piacenza, le rette sono determinate dal Comune stesso in base al proprio regolamento d'accesso.

La tipologia oraria cui si riferiscono è il TEMPO PIENO (7.30 -16.00). Si veda quindi il regolamento tariffario del Comune di Piacenza.

ACCESSO AI POSTI PRIVATI

Iscrizione

La presentazione della domanda da privato è **gratuita e non vincolante**. Il modulo di domanda è disponibile online accedendo sul sito di Unicoop, sulla pagina del servizio. È possibile presentare domanda di ammissione durante l'intero periodo di funzionamento del servizio, collocandosi nell'eventuale lista d'attesa in base alla data in cui la domanda è pervenuta.

La compilazione della domanda di ammissione non garantisce l'accesso al posto privato e non obbliga alla successiva iscrizione, ma consente di essere inseriti in graduatoria.

I criteri di assegnazione dei posti privati disponibili sono:

- precedenza ai/ alle bambini/e in proseguimento dal precedente a.e.
- equilibrio ed omogeneità delle sezioni in base all'età del/della bambino/a
- mese di inserimento richiesto
- socio/a Unicoop
- cliente fidelizzato (se un parente di primo grado ha già frequentato o frequenta un servizio di Unicoop)
- frequenza richiesta (la frequenza sui 5 giorni avrà la precedenza rispetto a chi sceglie la frequenza sui 3 giorni a settimana)
- data di presentazione della domanda di ammissione

Gli inserimenti in corso d'anno sono possibili fatta salva la disponibilità residua di posti. I bambini e le bambine potranno essere inseriti fino al 30 aprile di ogni anno.

È possibile presentare domanda di ammissione ai posti privati anche se si intende inoltrare la domanda per i posti convenzionati. La domanda è valida per il solo anno educativo di riferimento (ad es. se si presenta domanda per febbraio 2026, la domanda sarà valida fino a luglio 2026; per l'A.E. successivo a partire cioè da settembre 26, sarà necessario inoltrare una nuova domanda)

I genitori che vorranno avere informazioni circa la posizione del/della proprio/a bambino/a nella graduatoria privata, dovranno contattare la coordinatrice pedagogica del servizio che gli fornirà il dato richiesto.

Variazione di frequenza

È possibile modificare l'orario di frequenza (da part-time a tempo pieno/lungo e viceversa) o passare da 3 a 5 giorni settimanali compilando l'apposito modulo sulla piattaforma Unikids.

Non è invece consentita la riduzione da 5 a 3 giorni.

Le modifiche decorrono dal mese successivo alla richiesta e devono essere autorizzate dalla Coordinatrice e comunicate alle educatrici. Una volta scelti, gli orari non possono subire variazioni senza preavviso.

Cessazione di frequenza

L'iscrizione è valida per l'intero anno educativo. In caso di rinuncia, è necessario comunicare la cessazione tramite la piattaforma Unikids con un preavviso di 30 giorni, compilando apposito modulo. Durante tale periodo la retta è dovuta interamente, anche in caso di mancata frequenza o ritiro in fase di inserimento; resta comunque garantito il diritto di frequentare fino al termine del preavviso.

Il ritiro durante l'anno comporta la perdita del diritto di precedenza per l'iscrizione all'anno successivo. Il preavviso non è invece richiesto in caso di passaggio da posto privato a posto convenzionato presso lo stesso servizio, purché non vi sia interruzione della frequenza.

Tariffe

La tariffa mensile (retta) viene stabilita sulla base del costo annuale del posto-bambino/a suddiviso in 10 rate di uguale importo.

È previsto un deposito cauzionale (vedi pagina 28).

RETTE MENSILI PRIVATI a.e. 2026/2027

PART-TIME	7.30-13.00	€ 766,00	pasti esclusi
TEMPO PIENO	7.30-16.00	€ 856,00	pasti esclusi
TEMPO LUNGO	7.30-18.00	€ 1014,00	pasti esclusi

Il costo del pasto è di € 7,50

I pasti vengono pagati solo se consumati

(esempio: 20 giorni di presenza x 7,50 = 150,00 euro al mese)

RETTE MENSILI PRIVATI CON FREQUENZA SU 3 GIORNI A SETTIMANA a.e. 2026/2027

PART-TIME	7.30-13.00	€ 459,00	pasti esclusi
TEMPO PIENO	7.30-16.00	€ 514,00	pasti esclusi
TEMPO LUNGO	7.30-18.00	€ 608,00	pasti esclusi

Il costo del pasto è di € 7,50

I pasti vengono pagati solo se consumati

I 3 giorni di frequenza devono essere concordati all'atto dell'iscrizione e devono rimanere invariati per tutto l'anno educativo, salvo diversi accordi con la coordinatrice e il personale educativo.

NOTA BENE: per chi sceglie la frequenza sui 3 giorni a settimana, è richiesta la frequentazione a 5 giorni per il primo mese, in modo da agevolare e favorire un buon ambientamento del/della bambino/a al nido. La frequenza a 3 giorni partirà quindi dal mese successivo a quello dell'inserimento.

Sconti

In caso di chiusure forzate del servizio verrà scontata la quota di 1/21 della retta per ogni giornata di chiusura.

Tariffe per pluriutenze (sconto fratelli)

Per ogni figlio, oltre al primo, iscritto e frequentante in forma privata il nido d'infanzia, si applica una **riduzione del 20% sia della retta di frequenza sia su tutti gli eventuali servizi aggiuntivi (Tempo Lungo Mensile)**.

Pagamenti rette

La prima retta è l'unica che dovrà essere pagata in maniera posticipata. Tutte le altre rette, dovranno essere pagate inderogabilmente in via anticipata entro il giorno 10 del mese di frequenza tramite bonifico bancario o bollettino postale o direttamente presso il nido con carta bancomat. È inoltre possibile scegliere l'addebito automatico su conto corrente (SDD Core) compilando e firmando il modulo di mandato. In tal caso il termine di pagamento delle rette mensili è il giorno 20 del mese di frequenza.

Qualora il pagamento delle rette non venisse effettuato l'ente gestore si riserva la facoltà, previa comunicazione alla famiglia, di non ammettere il/la bambino/a al servizio. Si riserva inoltre la facoltà di intraprendere le azioni necessarie al recupero degli importi dovuti.

L'ufficio amministrazione provvederà a caricare le fatture quietanzate nel corso dell'ultima settimana del mese sul portale unikids, nella sezione "Fatturazione". È responsabilità del genitore scaricare tutte le fatture entro la fine di ogni anno educativo onde evitare l'inaccessibilità alle stesse.

Deposito cauzionale

Al momento del primo colloquio, o comunque il primo giorno di inserimento, è richiesto un deposito cauzionale di € 766,00 che sarà restituito alla cessazione della frequenza, se non in mora con il pagamento delle rette.

Tariffe per il periodo di inserimento

Si considera inserimento il primo periodo di ingresso dei/delle bambini/e al nido concordato tra la famiglia e le/gli educatrici/tori.

Proseguimenti privati

I bambini e le bambine iscritti/e che frequentano come privati (fatta eccezione per quelli/e in uscita verso la scuola dell'infanzia) verranno considerati in proseguimento sull'anno educativo successivo. E' necessario dunque compilare il modulo di cessazione entro il 31 luglio nel caso non si intenda proseguire la frequenza nell'anno successivo.

MODALITÀ DI INSERIMENTO

Si ricorda che durante i primi 15 giorni di inserimento può essere richiesta la presenza al nido di un genitore o di un'altra persona significativa per il/la bambino/a. Nelle prime due settimane, la retta considerata sarà quella del part-time anche per chi si iscrive a tempo pieno o a tempo lungo. Nel caso in cui il bambino o la bambina in inserimento iniziasse nelle due settimane la frequenza a tempo pieno (introducendo la nanna), verrà applicata la retta relativa alla frequenza prescelta.

Nel caso in cui la frequenza abbia inizio a mese inoltrato, il calcolo della retta viene determinato dalla quota settimanale moltiplicata per le effettive settimane frequentate **(l'eventuale frazione di settimana a fine mese, superiore a 2 giorni, è conteggiata come settimana intera).**

L'inserimento di norma inizia di martedì, ma se per cause di forza maggiore ha inizio in un giorno diverso la tariffa che viene applicata è quella settimanale.

Si ricorda che la regolarità nella frequenza consente una maggiore serenità ai bambini e alle bambine.

TEMPO LUNGO

Il tempo lungo (7.30-18.00) può essere richiesto sia da privati che da convenzionati e viene attivato con almeno 7 richieste. L'iscrizione al servizio di tempo lungo è da intendersi per l'intero anno educativo, fino a giugno.

Richiesta di tempo lungo

Sia per i posti convenzionati che per quelli privati, la richiesta di attivazione del tempo lungo viene fatta compilando l'apposito modulo disponibile sulla piattaforma.

RETTE MENSILI TEMPO LUNGO a.e. 2026/2027

TEMPO LUNGO	16.00-18.00	€ 158,00
-------------	-------------	----------

USCITE DIDATTICHE

È richiesta l'autorizzazione scritta dei genitori per le uscite didattiche programmate dal nido.

ASSICURAZIONE

Ogni infortunio del/ della bambino/a durante il periodo di permanenza al nido o durante le uscite didattiche è coperto da assicurazione. I bambini e le bambine non possono essere lasciati incustoditi dai genitori al momento dell'ingresso prima di essere affidati agli/alle educatori/trici e al momento dell'uscita dopo che sono stati riaffidati al genitore.

I bambini e le bambine non possono in alcun modo essere affidati all'uscita a minori di 18 anni e ad altre persone se non espressamente autorizzate dalla famiglia stessa e dalla direzione della cooperativa.

SALUTE E SICUREZZA



AMMISSIONE E FREQUENZA

Per l'iscrizione, l'ammissione e la frequenza dei/delle bambini/e ai servizi educativi alla prima infanzia è necessario l'assolvimento degli obblighi vaccinali previsti dalla normativa vigente (L.R. 19/2016 e DGR n. 2301 del 21/12/2016 e Legge 31/07/2017, n. 119 di "Conversione in legge, con modificazioni, del Decreto Legge 07/06/2017, n. 73, recante disposizioni urgenti in materia di prevenzione vaccinale".)

Al momento della domanda di ammissione **il genitore si impegna a sottoporre il/la bambino/a alle vaccinazioni previste dalla normativa vigente e ad autorizzare il titolare/gestore ad acquisire l'idoneità alla frequenza** direttamente presso l'Azienda USL di competenza **oppure a presentare direttamente al titolare/gestore il certificato vaccinale.**

NORME IGIENICO-SANITARIE

(tratte dal "Raccordo Comune-Azienda U.S.L. sulle attività sanitari e nei nidi d'infanzia" del 13/10/2015)

L'Azienda U.S.L. di Piacenza garantisce le prestazioni sanitarie sulle collettività infantili attraverso l'unità operativa Pediatria di Comunità.

CRITERI GENERALI PER L'ALLONTANAMENTO

Lievi indisposizioni sono molto frequenti fra bambini/e e la maggior parte di essi non hanno bisogno di essere allontanati a causa delle comuni banali malattie respiratorie o gastrointestinali, se di modesta entità.

I bambini e le bambine con una malattia minore devono essere allontanati quando la malattia:

- impedisca al/alla bambino/a di partecipare adeguatamente alle attività;
- richieda cure che il personale non è in grado di fornire senza compromettere la salute e/o la sicurezza degli altri/e bambini/e;
- sia trasmissibile ad altri e l'allontanamento riduca la possibilità di casi secondari.

Il/la bambino/a può essere allontanato direttamente dalle educatrici qualora presenti:

- Congiuntivite purulenta;
- Diarrea (più di tre scariche liquide in 3 ore);
- Febbre superiore a 37,5 gradi (temperatura ascellare);
- Stomatite;
- Vomito (due o più episodi; nel piccolo lattante è necessario tenere presente la relativamente facile disidratazione);
- Esantemi con febbre o cambiamenti del normale comportamento (torpore, pianto continuo ecc.);
- Difficoltà respiratoria.

Per altra condizione patologica che, a giudizio del personale insegnante, possa costituire pericolo per il/la bambino/a affetto o per gli altri, ogni eventuale provvedimento spetta agli operatori sanitari referenti.

Il genitore del bambino o della bambina allontanato/a contatterà il medico curante e al fine della riammissione, indipendentemente dal numero dei giorni di assenza, autocertificherà al responsabile del servizio di essersi attenuto alle indicazioni ricevute dal medico curante del/della bambino/a.

Il modulo di autocertificazione è disponibile su Unikids.

CRITERI GENERALI DI RIAMMISSIONE

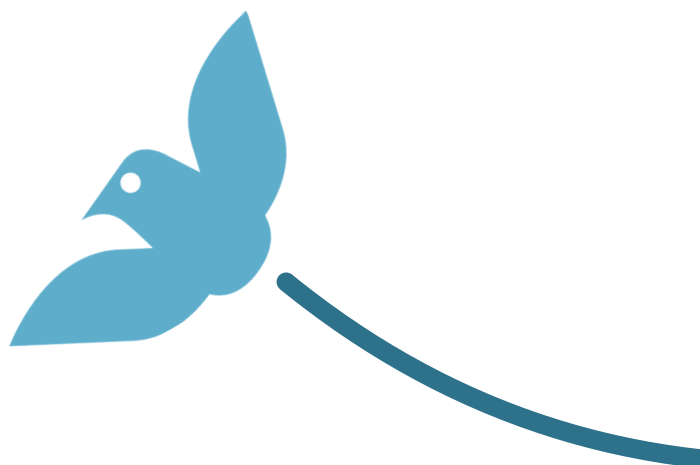
In base alla Circolare regionale n. 9 del 16/07/2015 art. 36, non è più richiesto il certificato di riammissione.

Rimane la necessità di presentare il certificato qualora lo richiedano le misure di profilassi per esigenze di sanità pubblica.

SOMMINISTRAZIONE DI FARMACI

Di norma la somministrazione dei farmaci non è permessa all'interno delle collettività infantili da parte del personale del nido, salvo di fronte a necessità inderogabili su delega dei genitori e con prescrizione medica. Il legale rappresentante di Unicoop, ente gestore del servizio, nel mese di marzo 2015 ha sottoscritto il Protocollo Provinciale per la somministrazione dei farmaci in contesti extrafamiliari, educativi, scolastici o formativi (Deliberazione n. 166 della Regione Emilia-Romagna), in cui sono indicate le procedure tecniche per la somministrazione programmata, al bisogno o in situazione di emergenza/urgenza, qualora presso il servizio siano frequentanti bambini e bambine affetti/e da patologie o comunque in situazioni psicofisiche che richiedano una terapia farmacologica.

Copia integrale del protocollo è disponibile presso il nido.



FATTORI DI QUALITÀ DEL SERVIZIO E STANDARD DI QUALITÀ

I fattori di qualità individuati nel servizio nido d'infanzia sono:

- organizzazione del contesto educativo
- relazione e partecipazione delle famiglie
- gruppo di lavoro
- valutazione del servizio

Rispetto al fattore di qualità **“Organizzazione del contesto educativo”** Unicoop garantisce:

- la stesura del Progetto Pedagogico del servizio in coerenza con le Linee Guida della Regione Emilia Romagna con indicati: le finalità, i criteri e le modalità di organizzazione educativa del servizio;
- il rispetto del rapporto numerico educatore/trice bambini/e (1/5 per sezione lattanti, 1/7 per sezione piccoli e grandi) durante le ore di maggior concentrazione dei/delle bambini/e;
- la stesura, per ogni anno educativo, della progettazione educativa annuale in cui si sviluppano il Progetto Inserimento, il Progetto Routine e il Progetto Continuità con la scuola dell'infanzia;
- l'igiene e il confort degli spazi interni ed esterni, degli ambienti e degli arredi attraverso l'applicazione di procedure e prassi per sanificazione e igienizzazione (ad esempio HACCP) che prevedono controllo e monitoraggio quotidiani.

Rispetto al fattore di qualità **“Relazione e partecipazione delle famiglie”** Unicoop garantisce:

- la redazione della Carta dei Servizi con esplicitate le finalità, i criteri e le modalità di organizzazione educativa del servizio e la sua diffusione e distribuzione al 100% delle famiglie utenti del servizio;
- incontri assembleari con i genitori, un'assemblea e due riunioni di sezione nell'anno educativo: entro settembre l'assemblea di inizio anno per la presentazione e condivisione del Progetto Pedagogico, entro novembre la presentazione del Progetto Educativo annuale, entro maggio la riunione per la verifica e la valutazione della progettazione annuale;
- incontri individuali con le famiglie: viene svolto almeno un colloquio all'anno per ogni famiglia;

- l'elezione dei rappresentanti dei genitori: è prevista l'elezione di almeno un rappresentante dei genitori per ogni sezione entro il mese di novembre di ciascun anno educativo.

Rispetto al fattore di qualità **"Gruppo di lavoro équipe"** Unicoop garantisce:

- la presenza della coordinatrice pedagogica del servizio, la sua partecipazione alle équipes del gruppo di lavoro e la partecipazione al Tavolo di Coordinamento Pedagogico Provinciale;
- a tutti gli educatori e le educatrici del servizio la possibilità di attività di programmazione, gestione e formazione attraverso la partecipazione alle riunioni di équipes e alla formazione promossa dal Tavolo di Coordinamento Pedagogico Provinciale;
- la professionalità degli operatori e delle operatrici mediante valutazione della loro competenza professionale a cura della coordinatrice attraverso scheda di valutazione.

Rispetto al fattore di qualità **"Valutazione del servizio"** Unicoop garantisce:

- la rilevazione del grado di soddisfazione delle famiglie clienti/utenti del servizio attraverso la somministrazione annuale di un questionario;
- la possibilità di reclamo o suggerimento del cliente/utente in forma scritta, inviando mail all'ufficio infanzia, o in forma verbale, direttamente al personale del servizio;
- la rilevazione del grado di soddisfazione dell'ente committente (Comune di Piacenza) attraverso la somministrazione annuale di un'intervista al responsabile del servizio;
- la rilevazione del grado di soddisfazione degli operatori e delle operatrici del servizio attraverso la somministrazione annuale di un questionario che rileva la soddisfazione percepita dagli/dalle operatori/trici.



COSA METTO NELLO ZAINETTO

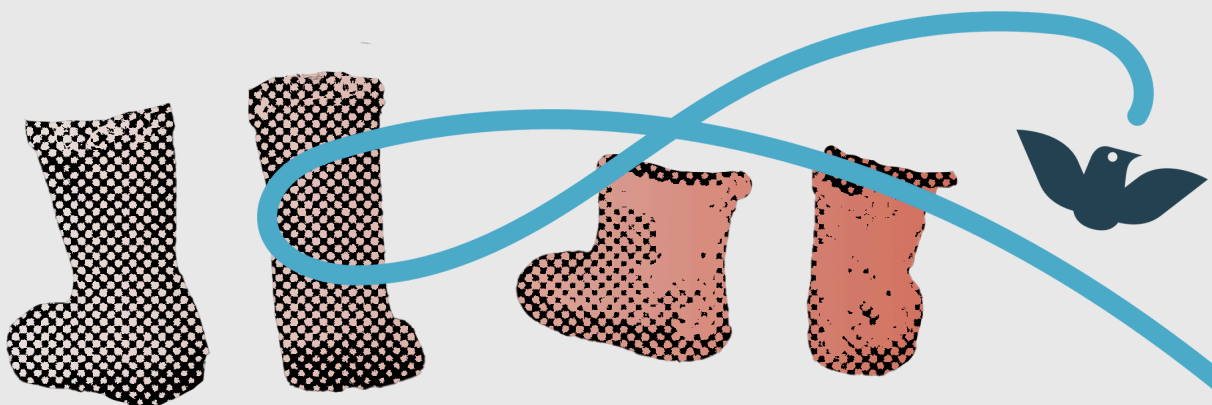
IMPORTANTE!
Tutti gli oggetti devono essere contrassegnati con il nome del bambino e della bambina.

1. uno zainetto contenente 2 cambi completi: 2 body, 2 magliette, 2 pantaloni, 2 paia di calzini, 5 paia di calzini antiscivolo.
2. lenzuola, ciuccio o orsetto (se utilizzati) e 5 bavaglie con elastico da lasciare al nido. Le lenzuola e le bavaglie saranno lavate dal personale ausiliario.
3. una busta di plastica vuota per la restituzione dei cambi sporchi.

INDUMENTI PER OUTDOOR:

1. stivaletti in gomma
2. passamontagna
3. tutina impermeabile
















Durante l'assemblea di inizio anno verranno inviati i link per l'acquisto del materiale necessario.



MENÙ LATTANTI

AZIENDA U.S.L. DI PIACENZA – SERVIZIO DIETETICO AZIENDALE TABELLA DIETETICA ASILO NIDO

Fino a 4 mesi	Latte materno o adattato come consigliato dal pediatra
<p>Dal 5° al 6° mese Ore 11 (2° pasto)</p> <p>Ore 15 (3° pasto)</p>	<p>Crema di riso o di mais o tapioca _____ g. 15-20 (evitare gli alimenti contenenti glutine) in brodo vegetale (liquido di cottura di patate, carote, zucchine ecc. senza aggiunta di sale) _____ g. 180-200 condito con olio extravergine di oliva _____ g. 5 e parmigiano stagionato 24 mesi _____ g. 5 con aggiunta di passato di verdura (carote, patate, zucchine ecc.) _____ g. 30 e liofilizzato di carne _____ g. 5-10 (o ½ vasetto di omogeneizzato g. 25, dopo il 5° mese 1 vasetto g. 50) A fine pasto o in alternativa a metà mattina mela, pera o banana o omogeneizzato di frutta _____ g. 50 Latte adattato come consigliato dal pediatra _____ g. 180-200</p>
<p>al 7° al 9° mese Ore 11 (2° pasto)</p> <p>Ore 15 (3° pasto)</p>	<p>Pastina o semolino o crema di cereali misti _____ g. 2 in brodo vegetale _____ g. 200 condita con olio extravergine di oliva _____ g. 5 e parmigiano stagionato _____ g. 5 passato di verdura o purea di verdura (carote, zucca, patata) _____ g. 30 carne di manzo, vitello, pollo o tacchino freschi oppure filetti di sogliola o nasello freschi _____ g. 30 (surgelati g. 40) cotti al vapore e finemente tritati o omogeneizzato _____ g. 50 mela, pera o banana _____ g. 50 Latte di proseguimento _____ g. 200-250 biscotti _____ g. 12 o yogurt g. 125 + frutta g. 50</p>
<p>Dal 10° al 12° mese Ore 11 (2° pasto)</p> <p>Ore 15 (3° pasto)</p>	<p>Pastina _____ g. 20-25 in brodo vegetale _____ g. 200-250 oppure g. 30/40 di pasta al pomodoro (quanto basta) olio extravergine di oliva _____ g. 5 parmigiano stagionato di almeno 24 mesi _____ g. 5 purea di verdura o carote _____ g. 30 con olio extravergine e limone q.b. _____ g. 3 carne di manzo o pollo o coniglio o tacchino al vapore e tritata _____ g. 40 oppure filetto di sogliola o nasello _____ g. 50 con olio extravergine _____ g. 3 mela, pera o banana _____ g. 50 Latte di proseguimento _____ g. 250 biscotti _____ g. 20 o yogurt g. 125 + frutta _____ g. 50</p>

Settimana	LUNEDÌ	MARTEDÌ	MERCOLEDÌ	GIOVEDÌ	VENERDÌ
	<ul style="list-style-type: none"> pasta al pesto di zuccchine bocconcini di pollo /cosce alle erbe carote julienne (nido carote cotte) frutta ⁹ merenda pomeridiana: frutta (nido frutta) 	<ul style="list-style-type: none"> risotto alla milanese crocchette primavera fagiolini frutta ⁹ merenda pomeridiana: frutta (nido pane e olio) 	<ul style="list-style-type: none"> pasta al pesto di carote e ricotta fishburger con il suo panino con maionese vegetale (nido pane normale) insalata (nido insalata fine) frutta ⁹ merenda pomeridiana: frutta (nido frutta) 	<ul style="list-style-type: none"> pasta olio e grana polpettone di ricotta e tacchino pomodori frutta ⁹ merenda pomeridiana: frutta (nido yogurt) 	<ul style="list-style-type: none"> pasta al pomodoro frittata alle verdure insalata mista (nido insalata tagliata fine) frutta ⁹ merenda pomeridiana: frutta (nido frutta) 
	<ul style="list-style-type: none"> pasta pomodoro e basilico polpette di pollo zucchine trifolate al forno frutta ⁹ merenda pomeridiana: frutta (nido frutta) 	<ul style="list-style-type: none"> pasta aglio e olio pesce gratinato al forno con maionese vegetale carote julienne (nido carote cotte) frutta ⁹ merenda pomeridiana: frutta (nido tè deidratato senza zucchero e ciambella) 	<ul style="list-style-type: none"> pasta al ragu' patate duchessa insalata (nido insalata fine) frutta ⁹ merenda pomeridiana: frutta (nido frutta) 	<ul style="list-style-type: none"> riso e piselli merluzzo gratinato zucchine trifolate al forno frutta ⁹ merenda pomeridiana: frutta (nido frutta) 	<ul style="list-style-type: none"> pasta integrale al pesto (nido no integrale) caprese: pomodoro, mozzarella, basilico (nido mozzarella a dadini) frutta ⁹ merenda pomeridiana: frutta (nido latte e biscotti)
	<ul style="list-style-type: none"> orzo/farro/riso al pomodoro e basilico cotoletta di tacchino al forno carote julienne (nido carote cotte) frutta ⁹ merenda pomeridiana: frutta (nido pane e marmellata) 	<ul style="list-style-type: none"> pasta alla pizzaiola (pomodoro e aromi) frittata al forno fagiolini frutta ⁹ merenda pomeridiana: frutta (nido frutta) 	<ul style="list-style-type: none"> pisarei e fasò (nido pasta fagioli) ricotta fagiolini frutta ⁹ merenda pomeridiana: frutta (nido frutta) 	<ul style="list-style-type: none"> pasta al pesto hamburger di vitellone insalata (nido insalata tagliata fine) frutta ⁹ merenda pomeridiana: pane integrale (nido pane comune) 	<ul style="list-style-type: none"> pasta pomodoro e melanzane pepè di pesce impanate pomodori frutta ⁹ merenda pomeridiana: frutta (nido frutta)
	<ul style="list-style-type: none"> pastina in brodo vegetale (solo per nido) pizza margherita carote julienne (nido carote cotte) frutta ⁹ merenda pomeridiana: frutta (nido tè deidratato senza zucchero e biscotti) 	<ul style="list-style-type: none"> risotto alle zuccchine prosciutto cotto (nido petto di pollo al forno) insalata (nido insalata tagliata fine) frutta ⁹ merenda pomeridiana: frutta (nido yogurt) 	<ul style="list-style-type: none"> risotto alle zuccchine prosciutto cotto (nido petto di pollo al forno) insalata (nido insalata tagliata fine) frutta ⁹ merenda pomeridiana: frutta (nido yogurt) 	<ul style="list-style-type: none"> pasta al pesto hamburger di vitellone insalata (nido insalata tagliata fine) frutta ⁹ merenda pomeridiana: pane integrale (nido pane comune) 	<ul style="list-style-type: none"> pasta pomodoro e melanzane pepè di pesce impanate pomodori frutta ⁹ merenda pomeridiana: frutta (nido frutta)

⁹ se non servita al mattino, come da indicazioni della scuola

DATA INIZIO MENÙ: 06-04-2026


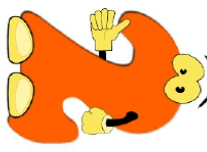

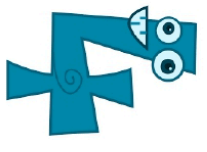
ANNO SCOLASTICO 2025- 2026

MENÙ PRIMAVERA-ESTATE

MENÙ primavera estate



Menù Ndi. Scuola dell'infanzia, Primaria e Secondaria di 1° grado

Settimana	Lunedì	Martedì	Mercoledì	Giovedì	Venerdì
	<p>Pasta aglio e olio Arrostito di vitellone Fagiolini all'olio Frutta *</p> <p>Merenda pomeridiana: frutta (nido frutta)</p> <p>pane integrale (nido pane comune)</p>	<p>Passato di verdura con pasta Pizza margherita Verza cruda (nido tagliata fine) Frutta *</p> <p>Merenda pomeridiana: frutta (nido le determino senza zuccheri e biscotti)</p>	<p>Risotto alla parmigiana Fisburger con il suo panino con maionese vegetale (nido panino normale) Insalata (nido insalata fine) Frutta *</p> <p>Merenda pomeridiana: frutta (nido frutta)</p>	<p>Pasta al ragù di lenticchie Frittata al forno Carote al forno Frutta *</p> <p>Merenda pomeridiana: frutta (nido yogurt)</p>	<p>Pasta al pesto invernale Torta di patate Finocchi crudi all'olio Frutta *</p> <p>Merenda pomeridiana: frutta (nido frutta)</p>
	<p>Risotto allo zafferano Polpettine al forno Fagiolini all'olio Frutta *</p> <p>Merenda pomeridiana: frutta (nido yogurt)</p>	<p>Gnocchi/chicche al pomodoro (nido pasta al pomodoro) Pesce gratinato al forno Insalata (nido tagliata fine) Frutta *</p> <p>Merenda pomeridiana: frutta (nido frutta)</p>	<p>Passato di verdura con legumi con riso Polpettone ricotta e tacchino Verza cruda (nido tagliata fine) Frutta *</p> <p>Merenda pomeridiana: frutta (nido frutta)</p>	<p>Pasta al ragù Mozzarella (nido mozzarella a dadini) Finocchi gratinati Frutta *</p> <p>Merenda pomeridiana: frutta (nido frutta)</p>	<p>Pasta e fagioli/ceci (nido pasta e fagioli/ceci tritati) Frittata alle verdure Carote julienne (nido carote cotte) Frutta *</p> <p>Merenda pomeridiana: frutta (nido pane e marmellata)</p>
	<p>Pastina in brodo di carne** Bollito con salsa rossa Fagiolini all'olio Frutta *</p> <p>Merenda pomeridiana: frutta (nido frutta)</p>	<p>Pasta bianca olio e grana Bocconcini di pollo/cosce alle erbe Patate al forno Frutta *</p> <p>Merenda pomeridiana: frutta (nido latte e biscotti)</p>	<p>Passato di verdura con orzo/farro/riso Pizza margherita Verza cruda (nido tagliata fine) Frutta *</p> <p>Merenda pomeridiana: frutta (nido frutta)</p>	<p>Pisarei e fasò (nido pasta e fagioli) Coppa e robiola (infanzia e nido solo robiola) Carote al forno Frutta *</p> <p>Merenda pomeridiana: frutta (nido cambella)</p>	<p>Risotto alla zucca Bocconcini di pesce impanati con maionese vegetale Insalata (nido insalata tagliata fine) Frutta *</p> <p>Merenda pomeridiana: frutta (nido frutta)</p>
	<p>Pasta integrale alla pizzaiola (pomodoro e aroni) (nido pasta non integrale) Scaloppine di lonza al limone (nido trito di vitellone) Finocchi crudi all'olio Frutta *</p> <p>Merenda pomeridiana: frutta (nido pane e olio)</p>	<p>Lasagne alla bolognese Crescenza Insalata (nido insalata tagliata fine) Frutta *</p> <p>Merenda pomeridiana: frutta (nido frutta)</p>	<p>Velutata di piselli con crostini (nido con passata) Pato di pollo agli aromi al forno Carote julienne (nido carote cotte) Frutta *</p> <p>Merenda pomeridiana: frutta (nido yogurt)</p>	<p>Pasta aglio e olio Merluzzo gratinato Patate e carote lesse Frutta *</p> <p>Merenda pomeridiana: frutta (nido frutta)</p>	<p>Minestrina vegetale con riso** Polpettone di spinaci e ricotta Verza cruda (nido tagliata fine) Frutta *</p> <p>Merenda pomeridiana: frutta (nido frutta)</p>

**Se non servita al mattino, come da indicazioni della scuola
**nelle scuole primarie e secondarie è possibile sostituire la minestrina vegetale e la pastina in brodo di carne con pasta al pomodoro/pasta all'olio

MENÙ AUTUNNO-INVERNO

[VISITA IL SITO](#)





Unicoop Cooperativa Sociale a r.l.
Piazza Cittadella 2
29121 Piacenza
Tel. 0523.323677
unicoop.pc@cooperativaunicoop.it
www.cooperativaunicoop.it

Nido Oasi
Via Ottolenghi 19 | 29122 Piacenza
Tel. 0523.455026

Coordinatrice: Sabrina Gazzola
sabinagazzola@cooperativaunicoop.it